

K 120. VÝROČÍ NAROZENÍ KARLA HOJDENA, MALÍŘE S HORNICKOU TEMATIKOU

Úvodem

Královská horní města Příbram a Březové Hory (od roku 1953 jednotný městský celek) i příbramský region vstoupily do kulturního povědomí jako kolébka a místa tvůrčího působení řady osobností umělecké scény. Mezi autory z oblasti výtvarného umění zaujímá mimořádně významné postavení akademický malíř Karel Hojden (narozen 11. 10. 1893, zemřel 5. 5. 1975), v jehož stěžejním díle se vzácně snoubí nepopíratelné umělecké hodnoty vycházející z vnitřního myšlenkového bohatství autora, s cílem zobrazit a zdokumentovat život lidí v prostředí tak typickém pro Příbramsko, v kraji dotčeném montánní praxí. V roce 2013 uplynulo od Hojdenova narození 120 let, což se stalo podnětem ke zpracování předkládané studie opírající se o výsledky nejnovějšího bádání na toto téma soustředěné zejména v publikaci s názvem „Karel Hojden a Příbramsko“, která byla vydána v roce 2008.

Malíř a grafik Karel Hojden, mistr kresby a rytiny, věnoval rodnému kraji téměř veškeré celoživotní dílo. Důležitá část Hojdenovy tvorby je zasvěcena právě hornické tematice, vyjádřené v mnoha podobách. Jen namátkou je možné připomenout například ztvárnění pracovních postupů havířů v podzemí. Karel Hojden obdivoval hloubení jámy, o čemž svědčí grafické listy z let 1921, 1937 a 1942, dále strojní vrtání a sbíjení, mimo jiné v díle pojmenovaném „Na čelbě“ z let 1942 a 1968. Uchoval pro nás dnes již takřka zapomenuté dobývání takzvaným švengrováním – obrázek z roku 1930 označený v publikaci Karla Valtý „Po stopách utrpení a slávy hornictva na Příbramsku“ vydané roku 1936 jako „Ruční vrtání spodními údery švengrování“. Nenechal bez povšimnutí činnost na nárazišti zachycenou na grafickém listu v roce 1937 s názvem „Na ohlubni jámy“, horizontální i vertikální důlní dopravu – prezentovanou kupříkladu výtvozem „Lezné oddělení“ datovaným rokem 1942, „Před fáráním u klece“ z r. 1965 a jiné. V popředí jeho zájmu se ocitla též tehdejší podoba zdejších povrchových pracovišť jednotlivých dolů revíru, včetně těch, které byly později asanovány (důl v TřebSKU, šachty Ferdinand, Jarošovka, Lill a

další). Jejich výtvarné zpracování je cenné nejen po stránce umělecké, ale představuje rovněž důležitý historicko dokumentační pramen pro budoucí generace badatelů – montanistů. To, konec konců, platí o většině Hojdenových děl, ať už se jedná o autorovo přiblížení rodinného života havířů, s precizně zvládnutým obrazem vybavení domácnosti, například v titulech „U nás doma“ z r. 1921 nebo „Obejmi každý milku svou“ („Loučení před šichtou“) z r. 1931, „Utěš milku moji“ z r. 1931 či „Havířská bída“ z r. 1971, případně s dobovým oblečením, včetně hornického pracovního i slavnostního šatu („Podobizna horníka v kroji I a II“ z roku 1930 a 1932, „Havíř v pracovní výstroji“ z r. 1933 a jiné). Hojden totiž dokázal „obléknout“ své hrdiny vždy tak, jak skutečně chodili na šichtu („Nuže, bratři, k dolům bez prodlení“ z r. 1933), v čem vysedávali ve chvílích volna v hospůdkách u piva („Po hospodách chodíte“ z r. 1931, v citované publikaci Karla Valty z roku 1936 s označením „Po havířské parádě“) nebo jak kráčeli v okázalých průvodech za zvuků slavné hornické kapely, při prokopské pouti (např. výtvar z roku 1944) či když se ubírali do kostela k bohoslužbě („Hornická svatba“ z r. 1946 atd.). Z jeho výjevů promlouvá bohatá montánní tradice na Příbramsku, které se však nevyhýbaly ani okamžiky tragické, zákonitě po staletí provázející toto nezlomné lidské úsilí využít bohatství nitra země. Emotivně působivá je Hojdenova připomínka březohorské katastrofy z roku 1892 („Požár na Mariánském dolu“, „Náraziště na 29. obzoru v Mariánském dolu“, „Vyvážení obětí katastrofy“, „Zachráněný František Soukup“, „Vyvážení bezvědomých horníků“, „Zástup lidí před Ševčinským dolem“, „Památník obětem katastrofy na příbramském hřbitově“ atd.) i doložení následků jiných důlních neštěstí.¹

Hornictví a rodné Příbramsko

Karel Hojden se narodil v době, kdy dosavadní příznivý vývoj příbramského stříbrorudního báňského podnikání, existujícího podle písemných pramenů přes půl tisíciletí (nejstarší listina z roku 1311) a na základě archeologických nálezů ještě déle, zasáhly důsledky hluboké hospodářské krize, způsobené v 90. letech 19. století poklesem ceny stříbra a dalších drahých kovů na světových trzích. Značné materiální a lidské ztráty přinesla také již vzpomínaná důlní katastrofa. Požár, který vzplanul 31. 5. 1892 v dole Marii a jehož zplodiny se záhy v podzemí rozšířily do okolních šachet, vznikl shodou nešťastných okolností a náhod a vyžádal si celkem 319 obětí. Jednou z nich mohl být i otec Karla Hojdena František, jenž v té době fáral na dole Marii. Den před neštěstím ho

¹ VELFL, Josef a kolektiv. Karel Hojden a Příbramsko. *Středočeské umění*. Příbram 2008, 3, s. 7 – 8.

požádal jeho známý, havíř Štěpán z Březových Hor, aby si s ním vyměnil ranní šichtu za odpolední. Z odpolední směny spousta horníků již nikdy nevyfárala, mezi nimi i kamarád Štěpán... Byl vyvezen po požáru mrtvý z dolu Císaře Františka Josefa I. Ničivý živel ho zastihl při práci v podzemí nedalekého dolu Vojtěch...²

Po náročných rekonstrukčních pracích se podařilo dolování záhy obnovit. Počet horníků C. k. a spolutěžařského horního závodu na stříbro a olovo sv. Karla Boromejského v Příbrami však klesal a tím pochopitelně i počet zdejších obyvatel. V roce 1890 zaměstnával báňský závod 5 477 osob a v roce 1918 pouze 2 109. Poněkud paradoxně s tím koresponduje skutečnost, že císař František Josef I. listinou z 19. 1. 1897 povýšil Březové Hory na královské horní město (Příbrami udělil tento titul 20. 11. 1579 císař Rudolf II. Habsburský). Státní doly a huť zůstávaly navzdory všem existujícím problémům i nadále hospodářsky nejdůležitějším podnikem na Příbramsku. Jejich činnost však byla, až na výjimky, negativně ovlivňována přetrvávajícím trendem poklesu ceny stříbra, olova a dalších kovů na světových trzích. Zápornou roli v březohorském revíru sehrál rovněž růst těžebních nákladů. V roce 1919, kdy došlo k dočasnému zvýšení cen kovů při relativně nízkých investicích, docílil báňský závod naposledy zisku. Od roku 1920 se ztráta stala trvalou součástí ročních rozpočtů. Státní báňské ředitelství v Příbrami se snažilo čelit nepříznivému krizovému vývoji různými racionalizačními opatřeními, omezováním neproduktivních činností a zejména zvyšováním kovnatosti těžených rud. Postupně bylo například odstraňováno ruční vrtání, zlepšila se svislá důlní doprava i horizontální transport v podzemí a na povrchu, došlo k elektrifikaci provozů, zdokonalilo se důlní měřičství, mapování a podobně, ale i gravitační úprava rud a některé hutnické postupy. Těžbou nejbohatší rudy však ubývaly kvalitní zásoby. Všechny uskutečněné inovační zásahy ve 20. – 30. letech 20. století, včetně aplikace posledních výtěžků vědy a techniky, nemohly zabránit důsledkům přetrvávající krize. Pokračoval odliv pracovních sil, což mělo za následek postupné vylidňování Příbrami a Březových Hor. V roce 1934 zaměstnával báňský závod pouze 1 290 pracovníků (v 90. letech 19. století jich bylo pět až šest tisíc).³

² Hornické muzeum Příbram (dále HM PB), fond Sběrka dokumentace (dále Sb. dok.), Závěrečná zpráva n. p. Rudné doly Příbram, 1985, karton č. I – XII.

JEŽEK, Vladimír. *Březohorská důlní katastrofa*. Příbram 1992, s. 52.

KOLEKTIV AUTORŮ (dále KOL. AUT.). *110. výročí březohorské důlní katastrofy*. Příbram 2002, s. 25.

³ HM PB, fond Sb. dok., Závěrečná zpráva n. p. Rudné doly Příbram, 1985, karton č. I – XII.

BAMBAS, Jiří. *Březohorský rudní revír*. Příbram 1990, s. 17 – 25, 86 – 102, 149 – 171.

KOL. AUT. *Technické památky v Čechách, na Moravě a ve Slezsku*. IV. díl. Praha 2004, s. 367 – 368.

Tyto skutečnosti vnímal i Karel Hojden. Byl přesvědčen o tom, že v hlubinách dolů je horník odevzdán neúprosnému osudu. Zároveň mu byly blízké pověsti, že nad vším tam spravedlivě vládne Velký Permon se svými skalními skřítky – permoníky. A této myšlence nejednou vtiskl osobitý umělecký rozměr („Permoník v závalu“ roku 1933, „Permoník na štrece“ v roce 1942, „Permoník pro štěstí“ z r. 1943, „ Březohorští permoníci“ z roku 1969 atd.).

Po skončení 2. světové války v roce 1945 začala nová etapa příbramského hornictví. Výraznou dotační politikou se snažil stát oživit báňský průmysl zasažený předchozími negativními jevy. Dne 7. 3. 1946 vydalo Ministerstvo průmyslu zřizovací listinu pro Příbramské rudné doly, n. p. (bývalé Státní doly na stříbro a olovo v Příbrami), a to s platností od 1. 1. 1946. Ke stejnému datu převedl československý stát majetek též na nově zřízený národní podnik Jáchymovské doly (pozdější Uranové doly Příbram), jehož činnost se díky objevení a otevření zdejšího nebývale bohatého uranového ložiska světového významu začala velice dynamicky rozvíjet. Postupně proběhly razantní modernizační procesy na všech úsecích montánní pracovní činnosti. Mimořádné postavení zejména uranového průmyslu na Příbramsku ovlivnilo v 2. polovině 20. století zcela zásadním způsobem vývoj města a celého regionu. Množství nových pracovních příležitostí, velkorysé platové podmínky a další sociální výhody sem přilákaly spoustu lidí. Dva roky po druhé světové válce žilo v Příbrami okolo 9 000 obyvatel a na Březových Horách něco málo přes 2 200. V roce 1950 měla Příbram již 12 445 obyvatel. Po třech letech, na základě direktivního příkazu shora, se spojilo dosud samostatné město Březové Hory s Příbramí. Kromě nových čtvrtí rozšířila Příbram v následujícím období svoje území též integrací několika dalších sousedních, převážně hornických osad a obcí. Ke konci života zaznamenal Karel Hojden čilý ruch rozvíjející se Příbramí s více než 30 000 obyvateli a také moderní trendy v báňské činnosti, na což detailně reagoval i v některých svých dílech.⁴

MAJER, Jiří. Příbramský revír v dějinách báňských věd a techniky v českých zemích. *Studie z dějin hornictví*. Praha 1985, 17, s. 7 – 69.

MAJER, Jiří. Rozvojové a útlumové tendence v dějinách českého rudného hornictví. *Sborník mezinárodního sympozia Hornická Příbram ve vědě a technice*. Příbram 1996, s. 15 – 22.

MAJER, Jiří. *Rudné hornictví v Čechách, na Moravě a ve Slezsku*. Praha 2004, s. 23 – 30, 48, 110, 174 – 198.

VELFL, Josef. Příbram a hornictví. In *Technické památky v Čechách, na Moravě a ve Slezsku*. III. díl. Praha 2003, s. 458 – 466.

⁴ KOL. AUT. *Rudné a uranové hornictví České republiky*. Ostrava 2003, s. 142 – 143, 306 – 309.

MARHOUL, Miloš. Nástin sociálně ekonomického vývoje města Příbramě v letech 1869–1970. *Vlastivědný sborník Podbrdská (dále VSP)*, Příbram 1978, 14, s. 81 – 110.

VELFL, Josef a kolektiv. *Otisky času. Báňská činnost ve Středočeském kraji. Time Tracking. Mining Activities in Central Bohemia*. Praha 2007, s. 118 – 119, 127 – 130.

VELFL, Josef a kolektiv. Karel Hojden a Příbramsko. *Středočeské umění*. Příbram 2008, 3, s. 162, 166 – 167.

To, co se pouze v omezené míře podařilo počátkem 20. století zachytit v podzemí březohorských dolů a také v ulicích Příbrami objektivem fotoaparátu geniálního fotografa, příbramského rodáka Františka Drtikola (1883 – 1961), dokázal rozvést právě Karel Hojden v nejširším spektru svých výtvorů. Je málo známou skutečností, že František Drtikol patřil spolu s Františkem Brožem mezi přátele Karla Hojena, které spojovalo mimo jiné i hledání skryté pravdy studiem nejrůznějších nauk a filozofií.⁵ Pomocným vodítkem k snazšímu pochopení tvorby Karla Hojdena, která se snoubí s hornickou tematikou, mohou být i umělcova životopisná data.

Hojdenovo dětství a mládí

Karel Hojden přišel na svět dne 11. října roku 1893. Narodil se v malém domku (č. p. 217/VI) v Mariánské ulici na Březových Horách, což zde od roku 1997 připomíná litinová pamětní deska. Byl jedním z pěti dětí manželů Františka (1848–1916) a Marie (1855–1933) Hojdnových. Karel měl čtyři sestry. Starší Marii (narozena 1879), Kristýnu (narozena 1889), Annu (narozena 1891) a mladší Helenu (narozena 1895). Původní příjmení „Hojdn“ si nechal Karel Hojden na vlastní žádost změnit na „Hojden“. Došlo k tomu na základě usnesení Zemského národního výboru v Praze, č. j. I – 4 – 9085/1, dne 13. 10. 1947.

Z křestního listu č. 298 vystaveného dne 12. 7. 1909 farním úřadem na Březových Horách a z dalších dokumentů se dovídáme, že Karlův otec František, rodák z Kašperských Hor, i děd Karel, oba havíři - lamači, žili předtím na Šumavě v tomto známém zlatorudním královském horním městě. Rodina následně přesídlila na Březové Hory a roku 1880 se otec i děda stali zakládajícími členy místního spolku „Horník“. Děd pracoval na dole Lill, otec fáral na šachtě Marie. Maminka Marie, rozená Pilousová, pocházela z Dubna nedaleko Příbrami a její otec Tomáš Pilous pracoval rovněž ve zdejší Mariánské dole. A tak Karel Hojden, s hornickými předky z otcovy i matčiny strany, vyrůstal ve skromném prostředí havířské rodiny, které mělo bezesporu největší vliv na jeho pozdější profesní orientaci a osobitý vztah k tomuto těžkému, nebezpečnému a zároveň nesmírně zodpovědnému povolání při dobývání přírodního bohatství tajemných hlubin. Vyrůstal ve stínu březohorských šachet, hrál si na úpatí jejich odvalů, obdivoval chod těžních strojů při roztáčení lanovnic i šumění vody ve struhách. Takřka denně viděl otce odcházet nebo vracet se ze šichty a sdílel o něj obrovský strach, podobně jako starostlivá maminka a ostatní sourozenci... Poznával nelehký úděl tatínka a ostatních březohorských havířů. Věděl, jak obtížný a tvrdý je život

⁵ VELFL, Josef a kolektiv. Karel Hojden a Příbramsko. *Středočeské umění*. Příbram 2008, 3, s. 12.

horníka. Dychtivě vnímal a prožíval poutavé vyprávění o dění v báňském prostředí. Nelítostné stopy z práce v podzemí viděl i na otcových zádech, když si ho prohlížel, jak se myje po návratu ze šichty. Byly to dvě rovnoběžné, zarudlé jizvy, které se táhly přes pravou lopatku šikmo dolů jako dva vykřičníky. V povídce s názvem „Moje první šichta“ Karel Hojden později vzpomíná: „To sem se potlouk v dole,“ vypravoval mi jednou tatínek. „Dělali sme s kamarádem na Marjánskej šachtě ve štrosích. Stáli sme při vrtání na kašně s fortem. Vrtali sme a najednou nám začal vosypávat fiřt. To se musí honem utéct, protože můžou padat i velký kusy, třeba jako tudle náš šifonér. Takto začalo vosejpat. Kamarád byl blíž u díry a hned do ní skočil, ale já sem musel chvílička počkat, než kamarád sleze po fartě, a tak sem zůstal ležet polovičkou těla na kašně s nohama v díře a kamení mě tlouklo do hlavy a do zad...“ Já jsem začal nabírat k pláči, ale tatínek mě konejšil: „Nebreč, to už je dávno. To si ještě nebyl na světě, když mě havíř Prokop Trefný, toho znáš, přived domů. Maminka spínala ruce. Prokop Trefný tehdy vodil vždycky domů zraněný havíře. Když byl někdo moc potlučeněj, že nemoh jít, jel s ním na perkanským kočáře do města do nemocnice.“

Mladý Hojden rád naslouchal takovýmto havířským zkazkám a uchovával je ve své paměti. S láskou vzpomínal i na kouzelné zimní večery, kdy se celá rodina sešla u stolu a otec vyřezával ze dřeva různé domky, hrady, zvířátka a figurky daráků do rodinného betlému. Ke šťastným dnům dětství se Mistr mnohokrát s oblibou vracel i v pozdějším období.

V letech 1900–1905 navštěvoval Karel obecnou školu na Březových Horách a následně v letech 1905–1908 chlapeckou měšťanskou školu v Příbrami. Již tehdy se ve škole projevovalo Hojdenovo nadání k výtvarnému umění. Touha malovat ho nakonec přivedla přes nepříznivé sociální poměry do Prahy. Rodiče totiž chtěli, aby se vyučil malířem pokojů. Proto odešel do učení k pražskému malíři Janšovi, který v té době maloval interiéry na Svaté Hoře. Chlapec se velmi těšil, že se u mistra naučí malovat též krajiny i jiné motivy. Když ale dostal do rukou šňůru k linkování přímek na zdi, byl zklamán a již po několika dnech byl rozhodnut opustit učení. Tato činnost ho samozřejmě neuspokojovala. Stále snil o studiu na nějaké umělecké škole. V té době jej ale velmi omezovaly chabé ekonomické možnosti rodiny. Otec mu totiž nemohl poskytnout takřka žádné finanční příspěvky. Situace byla tak složitá, že Karel začal pomýšlet dokonce na pěší návrat domů, protože neměl peníze ani na vlak. Nakonec zůstal u vzdálené příbuzné v Praze – Libni a materiálně byl zčásti podporován sestrami z Vídně. První kreslířské základy získal na přímluvu příbuzné v soukromé výtvarné škole na Královských Vinohradech a o nedělích u Mistra Jana B. Minaříka (1862–1937), žáka slavného Julia

Mařáka (1832–1899). Soukromě se školil i u malíře Karla Reisnera (1868–1913). Nenechal se odradit tíživými překážkami a přihlásil se k přijímacím zkouškám na C. k. Umělecko-průmyslovou školu v Praze. Spolu se čtyřiceti devíti dalšími studenty byl přijat a začal zde studovat roku 1909 v oddělení pro figurální a ornamentální kreslení, později ve speciální škole pro dekorativní kreslení a malbu. O náročnosti studia svědčí fakt, že v polovině prvního ročníku 25 žáků skončilo. Nejvíce na něj působili profesori Emanuel Dítě (1862–1944), Jakub Schikaneder (1855–1924), Karel Špillar (1871–1939) a Jan Preisler (1872–1918). Toho považoval za nejoblíbenějšího učitele. Spjovaly je osobní sympatie a také silné okouzlení krajem hornického Podbrdská, ve kterém Preisler ve své počáteční tvorbě a Hojden pak po celý život hledali a nacházeli inspiraci. Studia pro chlapce z chudé hornické rodiny byla z ekonomického hlediska nelehká. Školu Karel Hojden úspěšně završil nejen díky svému talentu a pílí, ale rovněž s pomocí tolik potřebných stipendií. Hojdenovým velkým přáním a snem bylo pokračovat ve studiu na Akademii umění v Praze. Po zvládnutí přijímacích zkoušek byl dne 13. 10. 1913 zapsán na tomto ústavu, kde v letech 1913–1915 a 1919–1922 studoval na speciální škole grafického umění a malířství u Maxe Švabinského. Za jeho vedení se propracoval z bystrého kreslíře na jednoho z nejoblíbenějších žáků tohoto profesora.

Grafická speciálka Maxe Švabinského silně ovlivnila nejen tvorbu Karla Hojdena, ale působila mocně i na celý výtvarný život počátku 20. století. Byla založena roku 1910 a stala se první školou u nás, ve které se grafické techniky studovaly systematicky. Až do té doby zde neexistovalo obdobné středisko. Umělci, kteří se od druhé poloviny 90. let 19. století grafikou zabývali, byli buď samouci nebo získávali základní informace o grafických technikách u řemeslných rytců. Proto se většina z nich věnovala grafice pouze jako druhořadé záležitosti, až po tvorbě malířské. Ti, kteří se chtěli orientovat výhradně na tuto činnost, odcházeli na studia do zahraničí, především do Mnichova, Paříže či Londýna. V cizině zůstávali zpravidla celá léta a svůj vlastní umělecký vývoj spojovali s tendencemi grafiky světové. Navazovali na její proudy tradiční, jež směřovaly k technické dokonalosti, někdy až k virtuozitě. Jednostranný důraz na techniku přivedl pak část jejich mladších vrstevníků k tomu, že chtěli využít grafiky pouze k uměleckoprůmyslové práci. Založení grafické speciálky přímo na Akademii bylo tehdy událostí velice důležitou. Vytvořilo podmínky k tomu, aby se grafika zařadila jako rovnocenná složka mezi ostatní druhy výtvarného umění a aby byla zbavena jednak určitého diletantismu a zároveň úzkého, řemeslně profesionálního přístupu. Právě k této změně významně přispěl první profesor speciálky Max Švabinský.

Do života Karla Hojdena a jeho spolužáků však tehdy vstoupila 1. světová válka. V letech 1915–1918 musel obléknout šedozeleň sukna příslušníka rakousko-uherské armády jako takzvaný jednorozhodník dobrovolník. Sloužil nejdříve v Dalmácii a po onemocnění byl převezen do vojenského lazaretu v Čechách. Po skončení války a vzniku samostatné republiky následovala ještě služba vlasti v československé armádě u pěšího pluku č. 1 Jana Husi. Na prahu československé státnosti přišel opět na Akademii, aby dokončil započatá studia. V té době, po prázdninách, se vracel na pražskou Akademii výtvarných umění z Příbrami zpravidla pěšky, údolím říčky Kocáby. I později rád na léta zde prožitá vzpomínal, zejména na renomovaného učitele Maxe Švabinského, jehož podpis spolu s podpisem rektora školy, uznávaného Jana Kotěry (1871–1923), se vyjímá na Hojdenově Vysvědčení na odchodnou z Akademie výtvarných umění v Praze s datem 6. února 1922. Mladý umělec si zakládal na tom, aby každý detail, co se kreslí a maluje, byl proveden pokud možno nejdokonaleji, tak, jak to dělali klasici. Ze školy Maxe Švabinského si odnesl solidní znalosti technické stránky grafiky, kompozice a grafického přednesu. Zvládl řešení obrazové skladby a vlivem Švabinského školy úzkostlivě dbal o dodržení čistoty kresby a liniové konstrukce leptu.

Hojden a jeho vrstevníci uskutečnili zásadní přeměnu v grafice, což se projevilo právě v období okolo 1. světové války. K této generaci patřili mimo jiné Hojdenovi kolegové Alois Moravec (1899–1987), Vojtěch Sedláček (1892–1973), Vladimír Hřímalý (1895–1936), Karel Štika (1898–1975), Jan Rambousek (1895–1976), Eduard Milén (1891–1976), PhDr. Karel Tondl (1893–1980) a další. Studium na speciálce uvítali tehdy i jako změnu, která jim pomohla hledat smysl a cenu života, jež se u nich v nedávno prodělané válečné vřavě ztrácela nebo byla zbavována své hodnoty. Po návratu z vojenské služby na Akademii se snažili dohonit to, oč je 1. světová válka připravila. Na škole vzniklo pilné pracovní prostředí, které bylo podporováno i tříděním celoroční práce pro výstavy, jež se pořádaly na konci každého školního roku. Vzájemným hodnocením prací vznikl skutečný tvůrčí kolektiv. Jeho síla byla tak příkladná, že u několika umělců znamenala vrcholný zdroj tvorby. Ve škole se tehdy sešlo takzvané „pokolení front a zákopů,“ jak o něm výstižně napsal jeden z nich, grafik Karel Štika. Většina žáků se vrátila z války poznamenána hlubokou životní zkušeností. Ta před ně postavila odlišné problémy, než byly ty, které řešila abstraktně myslící „moderna“. Také bezstarostný život „bohémy“ pro ně neměl žádnou přitažlivost. Neexistovaly mezi nimi zvláštní názorové rozdíly v základních otázkách směru umělecké tvorby a v hodnocení výtvarného díla. Přes tuto jednotu nevystupovali s žádnými teoretickými statěmi a své nové cítění nesvěřili estetizujícím úvahám ani

psanému programu. Snad se jim zdály v bouřlivé době poněkud malicherné a zbytečné, protože v pozdějších letech mnozí z nich, včetně Karla Hojdena, prokázali po této stránce velkou pohotovost. Tito žáci grafické speciálky Maxe Švabinského byli počátkem 20. století vlastně jedinými grafiky vyškolenými na české Akademii. Speciálka se za jejich pobytu stala nejsilnějším centrem tzv. sociální grafiky u nás. To vše vysvětluje, v kontextu s Hojdenovým dílem, jak velký byl význam grafické speciálky pro vývoj českého výtvarného umění 20. a počátku 30. let 20. století.

Již během studií lákala Karla Hojdena zejména tematika z hornického prostředí. Aby mohl tyto záměry lépe realizovat, bylo nutné si opatřit povolení ke vstupu do dolů. Toho dosáhl roku 1919 od Ministerstva veřejných prací, kterému podléhaly všechny československé státní báňské podniky. A již v následujícím roce – 1920, se pustil do díla v podzemí březohorských dolů. O dvanáct měsíců později, roku 1921, spatřil světlo světa známý Hojdenův lept s názvem „Hloubení jámy“, nad jehož kvalitou se zamýšlel i profesor Švabinský. Své pocity z prvního fárání do podzemí Hojden vylíčil v již vzpomínané povídce „Moje první šichta“, napsané v prosinci roku 1920: „Vstoupím do klece. Havíři mne vezmou doprostřed mezi sebe a opatrují mě jako dítě. Je nás natlačeno po šesti v každém ze tří oddělení, zády k sobě. Na cosi čekáme a v té chvíli jsem si uvědomil, že nyní visíme na vlásku nad nesmírnou černou propastí hlubokou 1 250 m, od níž nás odděluje jen podlaha klece. Víím, že to není vlásek, že je to silné ocelové těžní lano, ale v poměru ke své délce je to vlásek, na němž visí celý život... Kolem klece zvolna stékají vodní kapky, zářící jako malé hvězdičky, zachycující světlo našich lamp. Stříkají nám do obličeje a pomalu padají, jako mýdlové bublinky, k zemi. Letí o něco rychleji než my... Sjíždíme ještě níž, až na 32. patro. Vystoupili jsme na nárazišti. Ulehčilo se mi, mám zase pevnou půdu pod nohama... Jdu s naddůlním přes náraziště do jedné z chodeb. Je zde tak velké teplo, že rozepínám kytli i vestu. Zahnuli jsme do chodby nalevo a černá tma uskočila zděšeně před světly našich lamp. Všechno, co vidím, nahá těla havířů, jejich vlasy, kalhoty, kožené fleky, skálu, stroj, dřeva, vše má touž barvu. Vše pokryl prach, jen světlo je mdle žluté a jaksí neprůhledné. Horníci vrtají skálu. Mají nad koženým flekem (ochranná bederní zástěra z kůže – poznámka autora) kolem těla kus hadru, který pije pot stékající po zádech a po hrudi. Ale i vrstva prachu, stále rostoucí, pije tento pot... Tady jsem pochopil, jak tvrdý je život horníka. Tvrdší, než ta skála, s kterou se rve o kus chleba...”

V roce 1919 vyhrál Karel Hojden se svými grafickými listy, z části s hornickou tematikou, první cenu v soutěži Akademie výtvarných umění -

tzv. Hlávkoovo cestovní stipendium. To se později stalo základem pro jeho studijní cesty do Německa, Itálie a Francie. Po absolvování pražské Akademie pracoval Karel Hojden na portrétech a zátiších u několika mecenášů, mimo jiné v královodvorské rodině místního továrníka. Jedna z movitých rodin sponzorů mu údajně zprostředkovala v roce 1923 pracovní pobyt v Paříži. V zemi Galského kohouta mu byl navíc umožněn od francouzského věcně příslušného ministerstva volný vstup do všech muzeí a galerií, s platností do 31. 12. 1923, což nám dnes připomíná i originální průkaz s registračním číslem 729. Ještě předtím navštívil Rakousko a dne 22. 7. 1922, č. j. 13/A 34/5 ai 1921 a 257916 ai 1922, získal od Zemské správy politické v Praze na základě návrhu profesorského sboru Akademie výtvarných umění v Praze již vzpomínané Hlávkoovo stipendium na zahraniční studijní cestu do Německa, Itálie a Francie. Roku 1923 směřovala Hojdenova cesta za uměleckým poznáním do slunné Itálie, kde očima mladého kumštýře objímal všechny ty skvosty vytvořené Bohem posvěcenými autory ve Florencii, Pise a Benátkách. Od Ministerstva školství a národní osvěty, č. j. 21174/24-V, obdržel dne 20. 3. 1924 cestovní stipendium na další studijní pobyt v Paříži. V městě na Seině mu zvláště učarovalo dílo francouzského malíře a grafika Jeana – Françoise Milleta (1814–1875). Za pařížského pobytu se stýkal s řadou umělců. Mezi nimi byl i vynikající český malíř žijící ve Francii, František Kupka (1871–1957), v jehož ateliéru strávil snad nejvíce času. To byla, konec konců, i jedna z podmínek tzv. udělení stipendia: „Udělují Vám na studijní cestu do Paříže státní příspěvek 2 000 Kč. Na studijní cestě jest se Vám hlásiti u vyslanectví čsl. republiky v Paříži a vyžádati si u něho případné zprostředkování styků s cizími činiteli v oboru Vašeho studia. Tento úřad zároveň o tom uvědomuji. Za účelem získání cenných informací doporučuje se Vám důtklivě návštěva profesora Františka Kupky, jakož i slovanského Institutu v Paříži... O době, průběhu a výsledcích svého studia předložte ihned po svém návratu, nejdéle však do 30. 9. 1924, podrobnou zprávu a doložte ji netoliko pracemi samostatnými v Paříži vzniklými, ale i studiiemi v tamních muzeích a obrazárnách. Za ministra: Wirth.“

Podle studie Jiřího Schenka z roku 1975 s názvem „Karel Hojden, malíř příbramských horníků“, získal Mistr stipendium na studijní cesty za těchto dvanáct grafických listů:

1. „Dráteník,“ lept, 1914
2. „Cheb,“ lept, 1916
3. „Kubáňský kozák,“ lept, 1916
4. „Ležící akt,“ lept, 1919
5. „Podobizna sl. Smolíkové,“ litografie, 1919

6. „Kosení rákosí,“ lept, 1920
7. „V srpnu,“ lept, 1920
8. „Vyorávání brambor na velkostatku,“ lept, 1920
9. „U nás doma,“ lept, 1921
10. „Hloubení jámy,“ lept, 1921
11. „V stříbrných dolech,“ lept, 1921
12. „V dobývkách,“ akvatinta, 1921.

Sám autor však v rozhovoru s redaktorem časopisu „Od stříbrných hor“ Františkem Teskou v roce 1933 uvádí jenom osm grafických listů, za něž mu bylo stipendium uděleno:

1. „Cheb“
2. „Portrét paní V.“
3. „Portrét pana M.“
4. „Portrét univ. prof. Š.“
5. „V stříbrných dolech“
6. „Hloubení“
7. „V srpnu“
8. „Mateřství.“

Oba tyto seznamy vzájemně nekorrespondují v počtu uvedených prací, liší se také uvedenými tituly. Zjistit, který z pramenů odpovídá skutečnosti, je dosti problematické. Nicméně v obou je zařazeno několik titulů s hornickou tematikou.

Se svým skicářem se pak toulal asi tři měsíce například po Slovensku a Podkarpatské Rusi, což byla tehdy součást Československé republiky. Byly to také roky hledání uplatnění ve společnosti a utváření pevných pout s místem svého narození, hornickým Příbramskem.⁶

Umělecká tvorba spjatá s havířinou

⁶ HM PB, fond Sb. dok., Karel Hojden.

KOL. AUT. *Město stříbra a slávy*. Příbram 1966, s. 106.

SCHENK, Jiří. Karel Hojden, malíř příbramských horníků. *Studie z dějin hornictví*. Praha 1975, 6, s. 97 – 98.

SKALNÍKOVÁ, Olga. Grafik Karel Hojden, kronikář hornického Příbramska. *Český lid*. Praha 1994, 81, s. 25 – 26.

SKALNÍKOVÁ, Olga. Karel Hojden der Grafiker des Reviers von Příbram. *Der Anschnitt*. Bochum 1993, 5 – 6/45, s. 204 – 206.

TESKA, František. Návštěva u akademického malíře Karla Hojdena. *Od stříbrných hor*. Příbram 1932, V, s. 10 – 12, 20 – 27, 37 – 39.

Karel Hojden byl především kreslíř a grafik. Ve své umělecké tvorbě se věnoval téměř všem grafickým technikám. Skutečnost kolem sebe výtvarně přetvářel do grafických listů technikou leptu, suché jehly a litografie. Věnoval se ale i těm nejsložitějším grafickým technikám, jako je akvatinta a mezzotinta. Ty se v dnešní době, zejména pro svoji pracnost a náročnost provedení, již téměř nepoužívají. Při tvorbě grafických listů někdy i vzájemně kombinoval grafické techniky, např. suchou jehlu s mezzotintou. Při kresbě používal nejčastěji tužku, uhel, křídlo, rudku a pero. Občas se zaměřil na lavírovanou kresbu tuší nebo akvarel. Z oblasti malby se dochovaly některé spíše cvičné práce ještě z období studií. Na Akademii Karel Hojden dokonale zvládl mistrovské provedení grafické a kresebné techniky. Již tehdy nebylo těžké poznat ve studentu Hojdenovi vyhraněný typ realistického kreslíře a grafika.

Karel Hojden byl člověk velice vnímavý a citlivý, otevřený okolnímu světu a dychtivě vstřebávající každý podnět. Vyznačoval se obdivuhodnou trpělivostí, ale i houževnatostí. Dokázal překonávat obtíže a usiloval o dosažení cílů, které si stanovil.

Schopnost reflexe hlubokých prožitků a soustředěná pozornost k okolnímu světu umělci umožňovala nacházet inspiraci pro svoji práci snad všude kolem sebe. Mistr zachycoval měnící se tvář Březových Hor a Příbrami i dřívější hornické tradice, které postupně upadaly v zapomnění. Ztvárňoval především již zmiňované havířské motivy. Aby přesně a realisticky zaznamenal život v báňském prostředí, sjížděl do dolů, a to nejen jako student, ale i v pozdějších letech, a poznával onu chlapeckou práci přímo v reálném prostředí.

„Už když jsem poprvé sjel do březohorských dolů a zřel u skály postavy pracujících havířů, polonahých, začernalých, s bludičkou světla zavěšeného na skále, vzpomněl jsem si na otce, že právě tak skrčený, potem zalitý a zaprášený pracoval. Nevýslovně mě to 'chytlo' a došlo. Havířina je mi drahá hlavně proto, že už jako dítě jsem to do sebe vstřebával, vdechoval, a proto jsem se k ní vrátil a bohdá do smrti ji budu dělat.“ Tolik Hojdenovo vyprávění zpracované Františkem Teskou v článku s názvem „Návštěvou u akademického malíře Karla Hojdena“ v časopise *Od stříbrných hor*, ze 4. 2. 1933, na straně 26.

Velkou část svého díla Karel Hojden věnoval hornictví a havířské tematice. Podle seznamu obrazových námětů vztahujících se k příbramskému rudnímu hornictví Hojden v časovém období 1914 – 1973 vytvořil celkem 166 prací s touto tematikou. Z toho je 35 leptů, 14 suchých jehel, 3 akvatinty, 1 mezzotinta, 17 litografií, 80 kreseb, 5 plakátů a 11 ex libris.⁷

⁷ HM PB, fond Sb. dok., Karel Hojden.

SCHENK, Jiří. Karel Hojden, malíř příbramských horníků. *Studie z dějin hornictví*. Praha 1975, 6, s. 103 – 107.

Práce s hornickou tematikou patří mezi stěžejní část Hojdenova díla. Proto se u nich alespoň na chvíli zastavíme. Mezi nejznámější patří i dva soubory reprodukovaných grafických listů a kreseb pojmenované „Hornické písně“ a „Havířské písně“. Jak napovídají již názvy, byly věnovány ztvárnění některých hornických motivů. Inspirací se stala slova známých hornických písní. Cyklus „Hornické písně“ je pozoruhodnou baladickou a výtvarnou kolekcí. Název zde však zahrnuje i zcela konkrétní obsah. Předkládá motivy, kterými se umělec nechal okouzlit. Inspirací ke vzniku mu byla útlá knížečka z roku 1915, zpěvník s názvem „Hornické písně“ (s texty a notopisem). Cyklus obsahuje deset grafických listů velikosti 24,5 x 16,5 cm. Vznikaly technikou leptu v letech 1938–1939.

1. „Havíři, havíři, jak se asi máte...“
2. „Pod hrudou vašeho života...“
3. „Co dělá má žena, když já nejsem doma...“
4. „Stávaj, Jano, hore...“
5. „Těžké je moje kladivo...“
6. „Spi, dítě, spi...“
7. „Když práce velký hlas...“
8. „Tluky, tluky, tluk...“
9. „Práce naše v nitru země...“
10. „Již opět z věže zaznívá...“

Nejprve listy vyšly v dopisnicovém formátu tiskárnou (10,4 x 14,9 cm) tiskem Jana Bejčka st. v Příbrami roku 1939. V roce 1966 Rudné doly Příbram, n. p., soubor vydaly znovu, a to ve dvou velikostech: 22,0 x 28,0 cm a 11,0 x 14,0 cm. Jako jedenáctý grafický list byla ještě zařazena akvatinta inspirovaná písní „My Carbonáři veselí...“ z roku 1954. Součástí cyklu bylo též krátké seznámení s dějinami dolování na Příbramsku v předmluvě vypracované kronikářem města Příbramě a pracovníkem Rudných dolů Příbram, n. p., Vladimírem Ježkem. Třetí upravené vydání „Hornických písní“ pochází z roku 1973. Soubor vznikl jako upomínková publikace při příležitosti 12. ročníku mezinárodního symposia Hornická Příbram ve vědě a technice. Náklad publikace byl 5100 výtisků velikosti shodné s originály, z nichž 200 prvních bylo číslováno. Užito bylo tisku ofsetem, který zaručoval lepší kvalitu reprodukcí. Vydání mělo být i malým poděkováním za uměleckou práci Karlu Hojdenovi, jenž se právě tehdy dožíval osmdesátí let. Toto, zatím poslední vydání grafických listů, bylo doplněno průvodním slovem člena vědecké rady symposia ing. Jiřího Vandase. Seznamuje v něm nejen se stručným životopisem Karla

Hojdena, ale upozorňuje i na šachty a další místa Březových Hor zachycená na listech. Rozvíjí také motivy jednotlivých písní, propojené březovou větvičkou, symbolem Březových Hor, která svou zelení a svěžestí nebo suchými a povadlými lístky připomíná šťastné i krušné chvíle lidského života zdejších hornických rodin.

Pro ilustraci a letmé seznámení se zastavíme alespoň u tří grafických listů z tohoto cyklu. První z nich se vztahuje k písni „Havíři, havíři, jak se asi máte...“ Na listu je zobrazena březová větvička, symbolizující sílu a vytrvalost, vlastnosti, které jsou tak nezbytné v životě havířů. Hořejší obrázek zachycuje horníky, kteří jdou na směnu do Anenského dolu.

Na druhém obrázku již vidíme horníky při namáhavé práci v malé podzemní sluji. Poslední obrázek ukazuje hornickou rodinu u skromné večeře. Spojení všech tří motivů vede k zamyšlení, kolik námahy a dřiny museli havíři vynaložit při dobývání nerostného bohatství z nitra země a jak skromně přitom žili.

Další grafický list, kterému nyní budeme věnovat pozornost, je ve sborníku zařazen jako sedmá březová větvička. Vztahuje se k písni neznámého autora „Když práce velký hlas...“ a vyjadřuje odvalu a statečnost horníků, jejich pevnost, vytrvalost i vřelou lásku k tvrdému havířskému povolání. Na listu vidíme Drkolnovský důl. Tento motiv je i historickým dokumentem, protože v dnešní době má prezentované místo zcela jinou podobu. Na druhém obrázku havíři v pracovním oblečení nastupují do těžní klece, což symbolizuje spojení mezi temnými hlubinami a jasným denním světlem. Poslední obrázek nás přivádí mezi horníky pod zemí, do úzké štoly s dřevěnou výztuží. Naši hrdinové zde svačí v tajemném tichu při slabém světle kahanců.

Desátý list uzavírá celý cyklus „Hornických písní.“ Provází poslední sloku písně „Již opět z věže zaznívá...“ Stejně jako teskná melodie písně i grafický list tklivě vypráví o smutných chvílích života horníků. Na prvním obrázku je nastíněna pracovní činnost havířů na povrchu dolu. Koník přiváží v huntech (důlních vozech) po vlečce z vedlejší šachty Anna zásobu stříbrné rudy, kterou havíři dále ručně dopravovali a vyklápěli do zásobníků úpravny rud. Pod obrázkem stříbrné Vojtěšské jámy leží nalomená a uvadající březová haluzka. Tragický osud horníka při důlním neštěstí je zachycen na dalším obrázku. Muž zde leží pod zborcenými kusy výdřevy, zasypán uvolněnou skálou. Smutek zůstává jeho pozůstalým. Na hřbitově nad hrobem svého milého pláče osamělá vdova.

Deset Hojdenových „Hornických písní“ nám tedy přibližuje historii příbramského hornictví. Vypráví nám o životě předků, o jejich práci, radostech i starostech. Autor nás v každé písni přivádí k jednomu z březohorských dolů a seznamuje nás s jeho dřívější, dnes již historickou

podobou. V dokonale provedených grafických listech poznáváme minulost kraje a snad i lépe chápeme upřímné sepětí člověka s prací i rodnou zemí. Druhým nejznámějším Hojdenovým cyklem jsou „Havířské písně“. Je to soubor dvaceti kreseb tužkou (48,0 x 38,0 cm) vznikajících v letech 1930–1966. Byly vytištěny ve dvou vydáních. První z roku 1969 a druhé v roce 1972. Na prvním se podílel komitét mezinárodního symposia Hornická Příbram ve vědě a technice ÚV České vědeckotechnické společnosti hornické. Druhé vydání vzniklo zásluhou Vývojové základny čs. uranového průmyslu ve Zbraslavi. Bohužel obě o celkovém nákladu 6 000 výtisků nemohla uspokojit značný zájem příbramských občanů i všech ostatních obdivovatelů Hojdenova díla. Publikace totiž byla neprodejná, určená pouze pro vlastní potřebu v rámci symposia. Předmluvu k „Havířským písním“ napsali manželé Olga a Jindřich Karpíškovi, dlouholetí blízcí přátelé Karla Hojdena. Ing. Jindřich Karpíšek se často podílel na přípravě umělcových výstav. Zejména v posledních osmi letech Hojdenova života se snažil pomoci při vyřizování umělce administrativy, zajišťování styku s tiskárnami a podobně.

Cyklus „Havířské písně“ obsahuje dvacet kreseb tužkou, které spatřily světlo světa v letech 1930–1966. Jednotlivé kresby se vztahují k různým havířským písním, zobrazují náměty jejich jednotlivých slok nebo úryvků. Obrazy jsou celkově propojeny v „grafickou báseň“, která má svůj vlastní děj, příběh plný napětí a zvrátů. Umělecká poctivost i snaha o přesné realistické ztvárnění přivedla Hojdena k pečlivému prostudování, ba přímo pochopení hornického života.

Při sestavování „Havířských písní“ byl původní záměr s řazením listů poněkud pozměněn a upraveny byly i názvy některých z nich. Pro přehlednost nahlédneme na konečnou podobu seznamu reprodukcí tak, jak je vytištěna v obou vydáních cyklu. U listů, kde nastaly některé změny, jsou v závorce pro zajímavost poznamenány původně zamýšlené názvy.

1. „Prolog“, 1933
2. „S panama se vodíte...“, 1931
3. „Po hospodách chodíte...“, 1931
4. „A když přijde pondělíčko, zas do díry musíte...“, 1931
5. „Ekypáž na štrece, tam pěkně jede se...“, 1932
6. „V ruku chop kladivo a v druhou nebozez...“, 1932
7. „Kahanec na palci! Po práci znoji vyjedem nahoru...“, 1930
8. „Nahoře sluníčko, zelený luh...“, 1931
9. „Při plné sklenici výsknem: Zdař Bůh!“, 1966
10. „Obejmi každý milku svou...“ 1931

11. „Nuže, bratři, k dolům bez prodlení...“, 1933
12. „Čekáme tiše, až se klec vyhoupne...“, 1965
(„Zvonek nám zapláče...“)
(„Kahanec na palci, čekáme tiše...“)
13. „Derem se v podzemní báj...“, 1952
14. „Vždyť vrátím se zas k tobě...“, 1932
(list byl zařazen jako sedmnáctý)
15. „A je-li vůle Tvá, bych nevrátil se já...“, 1931
16. „Utěš mně milku moji...“, 1931
17. „Padá-li v mrákoty znavený druh...“, 1933
18. „Zmíráme s odkazem: Příštím Zdař Bůh!“, 1953
19. „Věvec slávy ověnčí náš rov...“, 1932
(„A když práce naše dokonána...“)
20. „Epilog,“ 1933.

Karel Hojden při kresbě těchto listů stejně jako v celé své práci usiloval o věrné, realistické zachycení skutečnosti. Proto tvořil přímo na místě, které zobrazoval. V podzemí, v hospodě, na hřbitově, jednou dokonce v dvacetistupňovém mrazu pod haldou dolu Anna. Postavy načrtával podle konkrétních horníků, přátel, či rodinných příslušníků, kteří se oblékli do havířských oděvů a stáli mu modelem. Většinou jsou postavy tak dokonale propracované, že mají povahu portrétů. U ing. Jindřicha Karpíška se dochovala jména těch, kdo byli tímto způsobem nápomocni při vzniku „Havířských písní“. Sám autor uvedl jejich jména a někdy i bližší poznámku k práci na zadní stranu jednotlivých listů vydaného souboru.

1. „Alois Kuba“
(skutečná strž i houba)
2. „Paní Hojdenová a Silvestr Hojden“
3. „Matěj Fetterle, Karel Hurtík, Čeněk Kvapil, Václav Endršt“
4. „Valenta, Čížek
(kostelík v TřebSKU)“
5. „Revírník (štajgr)“
6. „Ureš, Čeněk Kvapil“
7. „ Svatoň, Čeněk Kvapil“
8. „Paní Hojdenová s dcerou Liduškou“
9. „Prokop Fortelka, Jaroslav Frič“ – 6x
(jeden pohled není přímá podoba, kreslen ve více pohledech)
10. „Jaroslav Novotný s manželkou Růženou“
11. „Silvestr Hojden“

- (kresleno ve dvacetistupňovém mrazu v kožešině na saních)
12. „Bohumil Loukotka“ 3x
 13. 0, 0
 14. „Jaroslav Novotný s manželkou Růženou a Karlíkem“
 15. „Čeněk Kvapil“
(kresleno na stejném místě jako list 20)
 16. „Růžena Novotná s Karlíkem“
 17. „Jan Šálek, Silvestr Hojden, Bohumil Trefný, Milada Hojdenová“
 18. „Jan Vopička, Emanuel Brož, Jaroslav Frič“
 19. 0
 20. Údajně „Alois Kuba“.

A nyní se pozastavme u některých listů. Jejich preciznost i lehkost, napětí i dynamičnost, něha i tvrdá realita, mluví přesvědčivě sama za sebe. Pro hlubší seznámení nahlédněme alespoň na tři listy z tohoto souboru.

Kresba „S panama se vodíte...“ je v cyklu zařazena hned po úvodním „Prologu.“ Zobrazuje krásné chvílky nedělního dne. Mladý horník v parádní uniformě stojí se svou milou dívkou na pokraji dozrávajícího obilného lánu nedaleko Příbrami, u vsi Oseč. Společně se nechávají okouzlovat něhou, ale i pohodou slunečného letního dne a malebnou podbrdskou krajinou. Rozvírá se před nimi široký výhled na známá místa mezi Obecnicí a Lhotou u Příbrami. Tuto lokalitu měl i sám autor velmi rád. Celý život se sem vracel.

Šestá kresba cyklu s názvem „V ruku chop kladivo a v druhou nebozez...“ zachycuje práci dvou havířů na čelbě. Jeden z nich ručně seká do pevné skalní stěny, druhý odklízí malými necičkami narubanou horninu. V blikotavém světle jsou na polonahých postavách mužů vidět pevné napínané svaly. Po stěně chodby tajemně přelétají stíny obou hrdinů i jemné odrazy malých, ostrých skalních výběžků.

Desátý obraz cyklu vznikl na motivy známé havířské písně „Již opět z věže zaznívá...“ Kresba „Obejmi každý milku svou...“ nás přivádí do skromné hornické světnice. Tma za okny ještě neustoupila rodícímu se dni. A v této časně ranní hodině se loučí při svitu petrolejové lampy muž se svojí ženou. Havíř odchází do práce. Ani on, ani jeho žena neví, jaká bude dnešní směna. Oba doufají, že jejich tichá ranní chvílka není poslední. Jenom děťátko bezstarostně spí ve své kolébce. Zařízení světnice věrně zachycuje příbytky havířských rodin koncem 19. a v první třetině 20. století.

Součástí obnoveného vydání „Hornických písní“ i obou vydání „Havířských písní“ je Hojdenův „Autoportrét“ (27,0 x 25,0 cm, kresba tužkou) z roku 1969. Kresba vznikla právě pro první vydání „Havířských písní“. Podle slov

ing. Jindřicha Karpíška se umělec nechtěl kreslit v brýlích. Nakreslil tedy svůj poslední (čtvrtý) autoportrét bez brýlí. Díky tomu je linka jemně chvějivá, což podobizně dodává specifické kouzlo. Když ve věku sedmdesáti šesti let umělec toto tvořil, oblékl si perkytli – kabátec hornického stejnokroje. Chtěl tím vyjádřit, že i on se počítá do rodiny havířů.

Dalším cyklem spojeným s hornickými motivy byl soubor prací věnovaný velkému důlnímu neštěstí v Mariánském dole na Březových Horách. Při ničivém požáru v roce 1892 zde zahynulo 319 horníků. Cyklus věnovaný jedné z největších hornických tragédií byl nazván „Březohorská důlní katastrofa v roce 1892“. Vytištění se dočkal v roce 1932 formou pohlednic. Obsahoval deset kreseb a reprodukcí vztahujících se k březohorskému hornictví:

1. „Březové Hory“
2. „Anenský důl“
3. „Ševčinský důl“
4. „Požár na Mariánském dole“
5. „Náraziště na 29. obzoru“
6. „Zachráněný František Soukup“
7. „Vyvážení bezvědomých horníků“
8. „Vyvážení obětí katastrofy“
9. „Památník obětem katastrofy na příbramském hřbitově“
10. „Slavnostní kroj havířů z doby katastrofy“.

Je zřejmé, že Karel Hojden měl velmi blízko k horníkům. Vážil si jejich práce, obdivoval jejich nezlomnost. Citlivě vnímal nejenom těžký život havířů, ale byl otevřený i ke kráse a ušlechtilosti hornického povolání.⁸

Mistr měl doma pečlivě uloženou památku na svého otce – čepici (čáku) ze slavnostního hornického stejnokroje a švancarů (hůl – nedílnou součást svátečního oblečení horníka k účasti na okázalých havířských slavnostech). Na tyto velké hornické parády se sám dobře pamatoval. Mnohokrát byl okouzlen a inspirován jejich neopakovatelnou atmosférou. Zrovna tak ho přitahovala proslulá báňská kapela. Hornické písně, slavnostní pochody, havířský sváteční, ale i pracovní stejnokroj, to vše v Mistrovi vyvolávalo pocity úzce spojené s domovem. Cožpak jinde mohl mít tak blízko k horníkům, jako právě zde?

⁸ HM PB, fond Sb. dok., Karel Hojden.

SCHENK, Jiří. Karel Hojden, malíř příbramských horníků. *Studie z dějin hornictví*. Praha 1975, 6, s. 101.

VALTA, Karel. *Po stopách utrpení a slávy hornictva na Příbramsku*. Příbram 1936, s. 496 – 504.

V roce 1975 bylo plánováno vydání souboru prací Karla Hojdena s názvem „Hornické stejnokroje“. Cyklus měl obsahovat deset grafických listů a kreseb. Vše bylo již připraveno. Listy vybrány a seřazeny, určeny kresby pro umístění do textu, dohodnuta byla i obálka publikace. Předmluvu podobně jako u „Havířských písní“ napsali společně Karel Hojden a ing. Jindřich Karpíšek. Přesto cyklus nakonec nebyl vytištěn. Je to velká škoda. Veškerá práce byla před ukončením. Soubor by byl s určitostí hodnotným přiblížením dnes již historických hornických oděvů mladé i starší generaci badatelů. Cyklus by jistě uvítala spousta zájemců, zejména Příbramáků, kteří hornickou tradici svého města mají i dnes stále na paměti.

Na základě studia dochovaných neotištěných materiálů ing. Karpíška k cyklu „Hornické stejnokroje“ se můžeme nyní seznámit alespoň s výběrem grafických listů a kreseb určených pro tuto publikaci. Jedná se o následující Hojdenovy práce, které se nakonec podařilo zařadit do knihy s názvem „Karel Hojden a Příbramsko“, vydané roku 2008:

1. „Havíř v pracovní výstroji“ (litografie), 1933
2. „Podobizna horníka Matěje Fetterleho v kroji“ (litografie), 1930
3. „Horník v plášti“ (litografie), 1933
4. „Podobizna horníka Františka Boušky v kroji“ (litografie), 1932
5. „Horník v slavnostním kroji“ (litografie), 1932
6. „Bubeník báňské kapely“ (kolorovaná litografie), 1933
7. „Havíř světloňoš“ (rozmývaná kresba tuší), 1944
8. „Stejnokroj kovkopa“ (kolorovaná kresba tužkou), 1972
9. „Můj otec v slavnostním kroji“ (kolorovaná kresba tužkou), 1944
10. „Hornický učeň v uniformě“ (kresba barevnými tužkami), 1949.

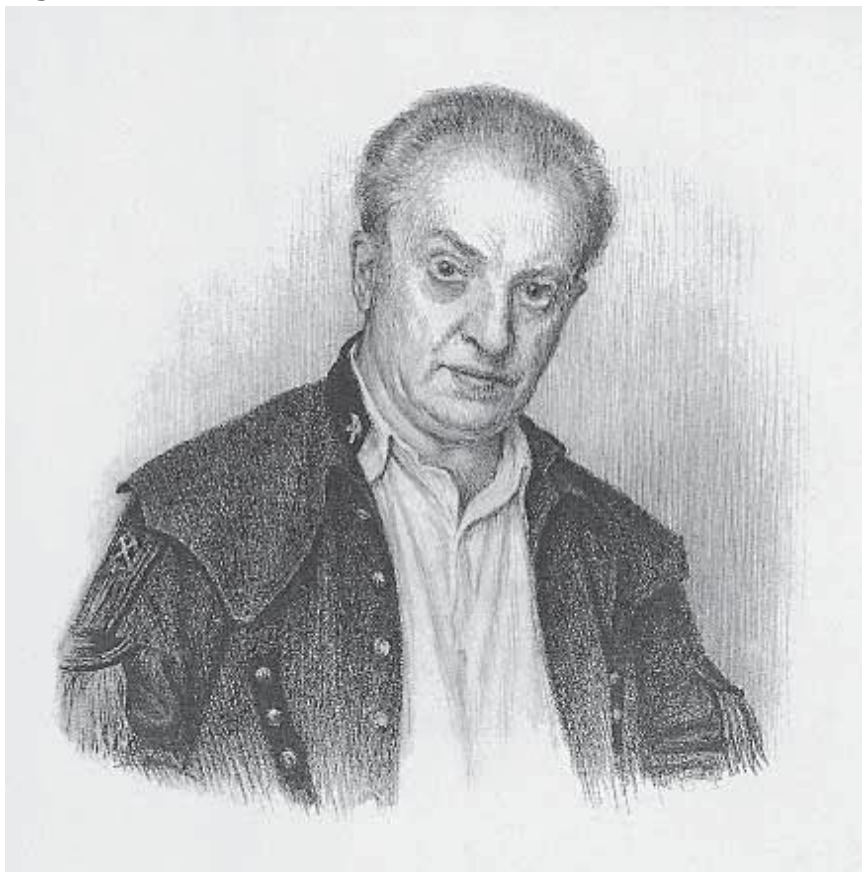
Na závěr několik umělcových slov vyňatých z předmluvy tehdy připravované knížky „Hornické stejnokroje“ (r. 1975). Autor vypráví o svém díle, skromně se usměje a říká: „Bývalo to moc krásné, moc hezké. Když jsem kreslil hornické stejnokroje, ani jsem nevěděl, že je takto uchovávat i pro další pokolení. Dělal jsem to proto, že se mi to líbilo... a dělal jsem to rád.“⁹

Karel Hojden, od jehož narození nás dělí již 120 let, zanechal odkaz věnovaný především báňské tematice. Hojdenova studnice hodnot není ani zdaleka vyčerpána pouze vzpomínanými cykly. Můžeme si prohlížet mnoho dalších prací ztvárňujících havířské náměty. A tak k nám, díky

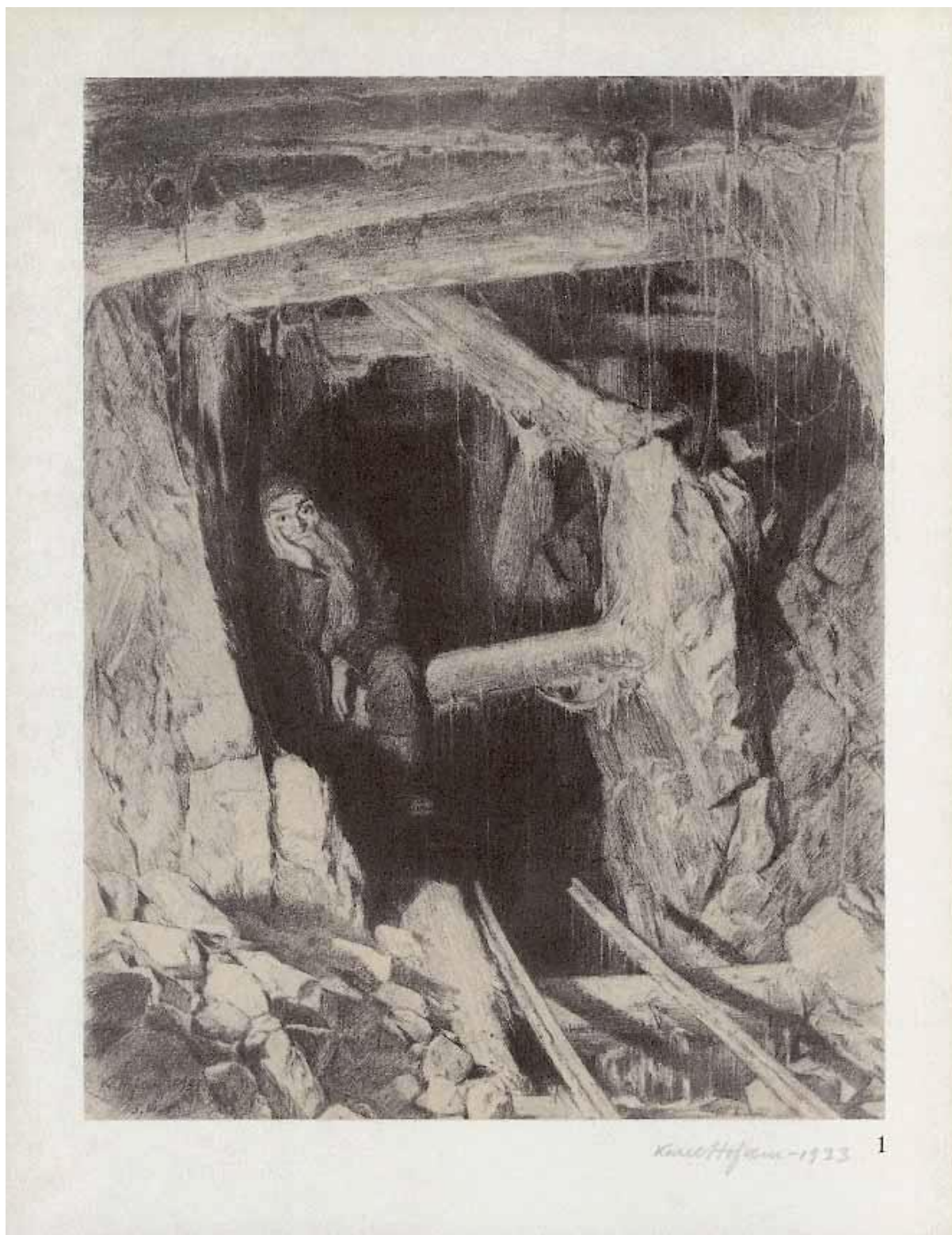
⁹ VELFL, Josef a kolektiv. Karel Hojden a Příbramsko. *Středočeské umění*. Příbram 2008, 3, s. 66 – 70, 122 – 123.

citlivému nitru umělce a jeho zručným, pečlivým rukám, promlouvá též dávná sláva příbramského hornictví.

Autor děkuje touto cestou za poskytnutí informací a materiálů Jindřichu Hojdenovi, synovi akademického malíře Karla Hojdena, Haně Ročňákové, ředitelce Galerie Františka Drtikola Příbram, ing. Jindřichu Karpíškovi a mgr. Haně Vitáskové.



„Autoportrét,“ 1969, kresba tužkou, 27,0 x 25,0 cm, Galerie Františka Drtikola Příbram.



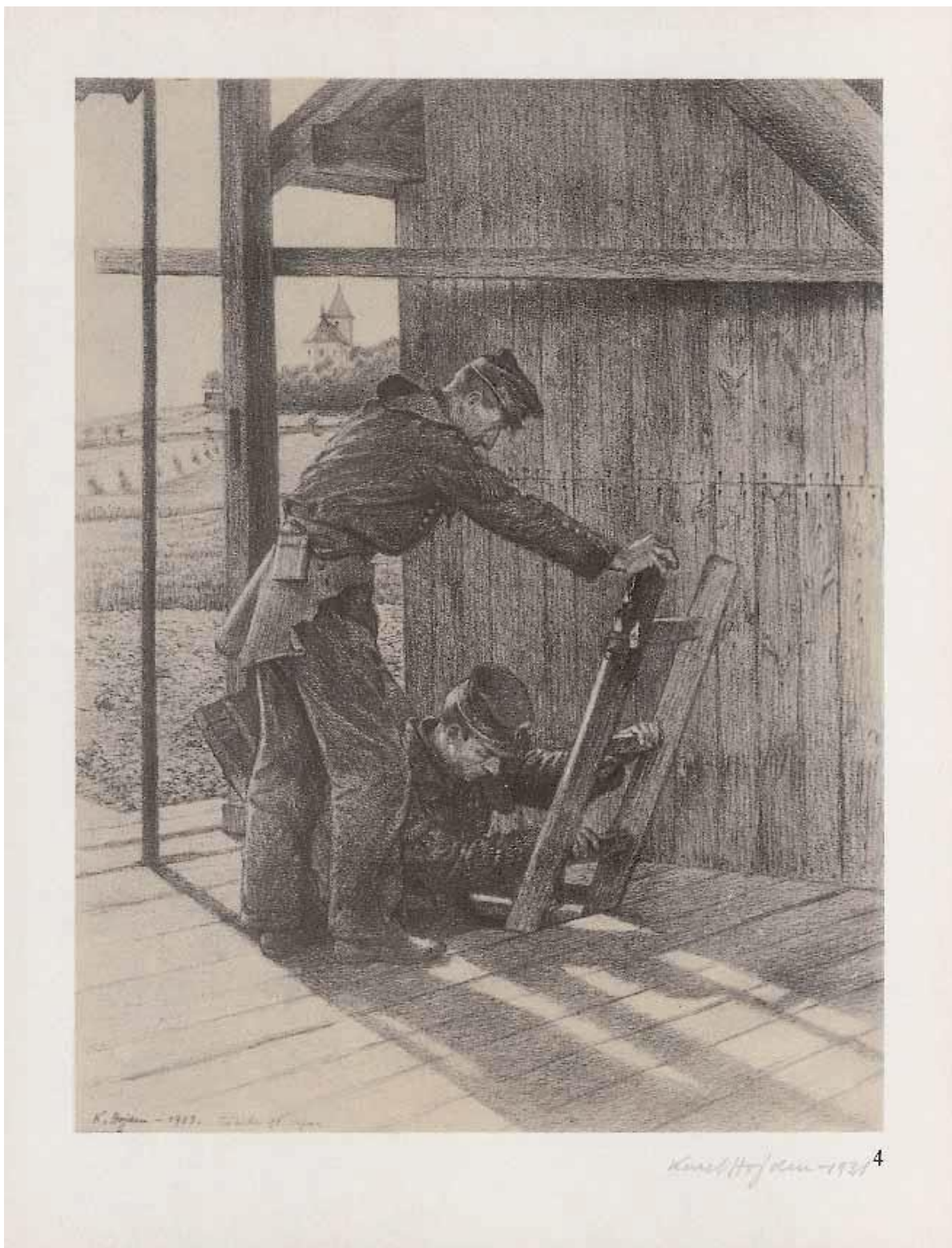
„Prolog“, 1933, Haviřské písně, 1930–1966, kresba tužkou, 48,0 x 38,0 cm, Galerie Františka Drtikola Přeboram.



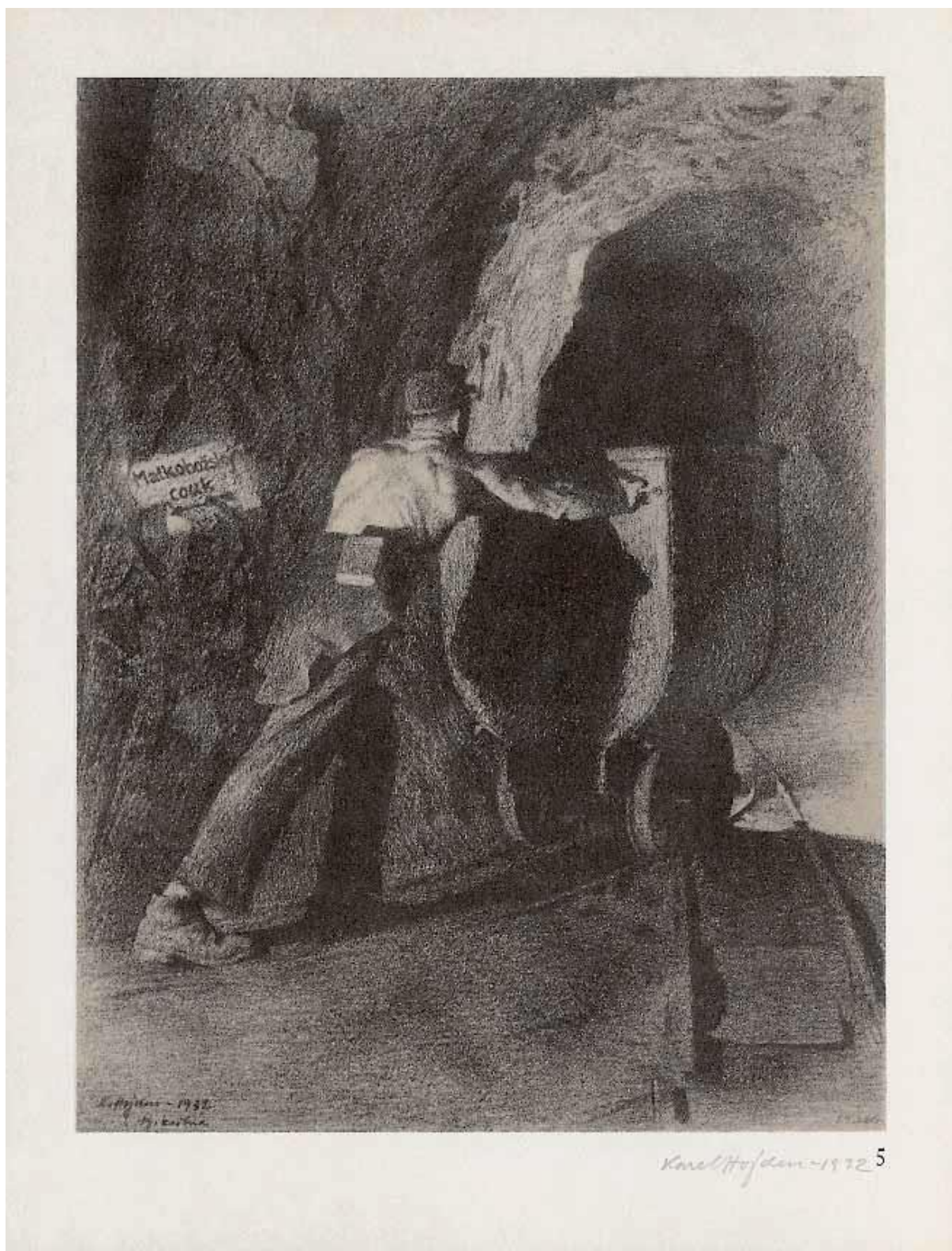
„S panama se vodíte”, 1931, Havířské písně, 1930–1966, kresba tužkou, 48,0 x 38,0 cm, Galerie Františka Drtikola Příbram.



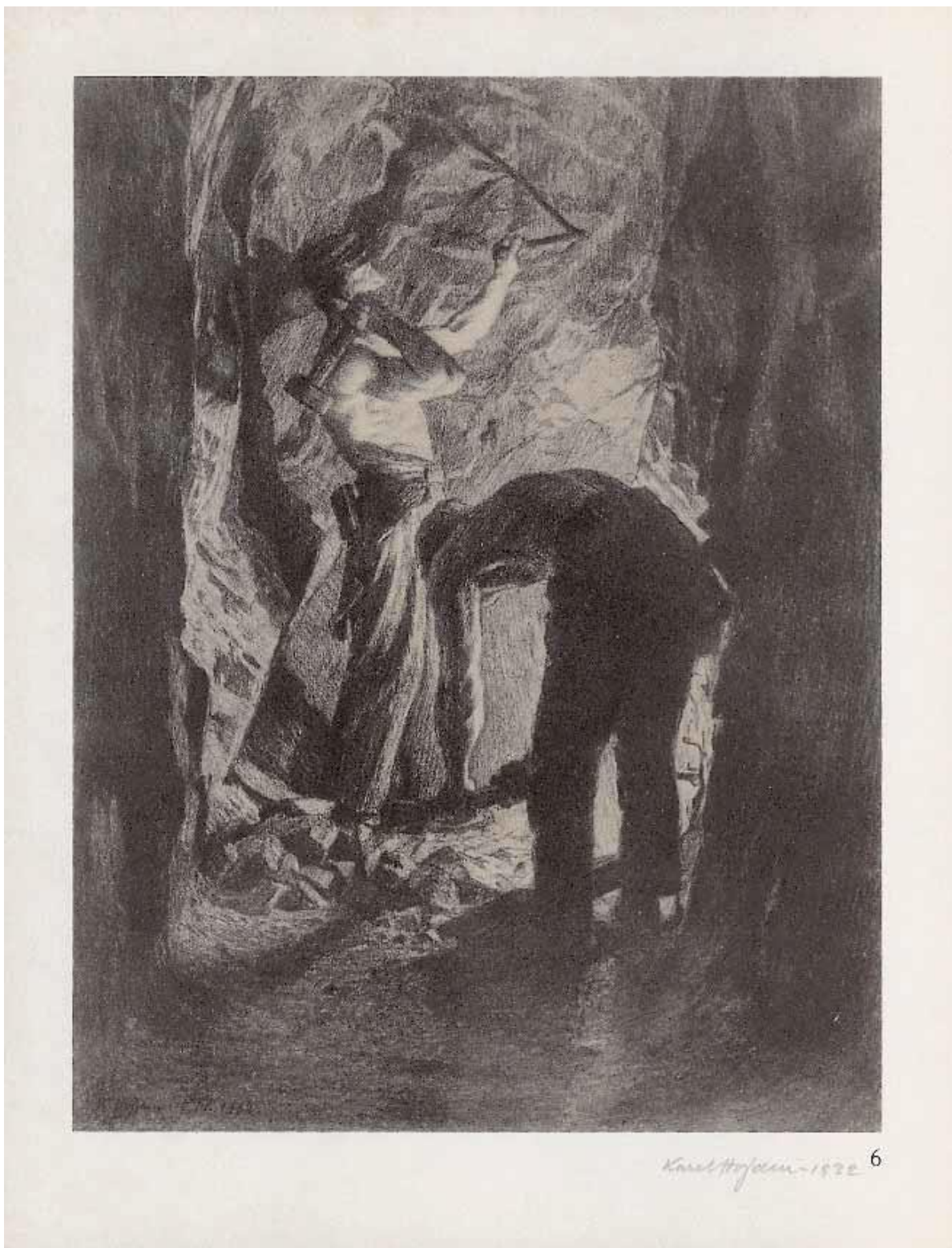
„Po hospodách chodíte...“, 1931, Havířské písně, 1930–1966, kresba tužkou, 48,0 x 38,0 cm, Galerie Františka Drtikola Příbram.



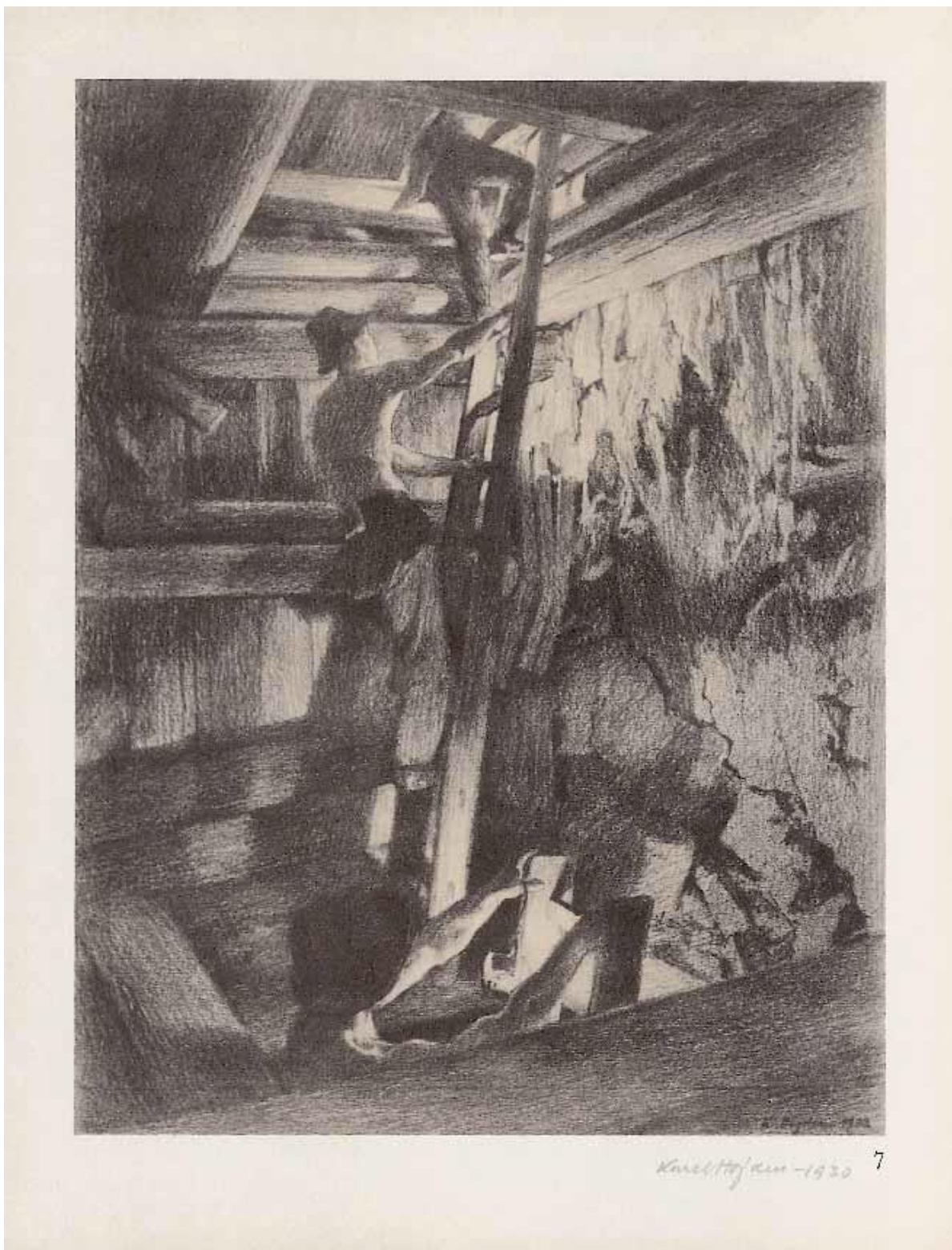
„A když přijde pondělíčko, zas do díry musíte...“, 1931, Havířské písně, 1930–1966, kresba tužkou, 48,0 x 38,0 cm, Galerie Františka Drtikola Příbram.



„Ekypáž na štrece, tam pěkně jede se...“, 1932, Havířské písně, 1930–1966, kresba tužkou, 48,0 x 38,0 cm, Galerie Františka Drtikola Příbram.



„V ruku chop kladivo a v druhou nebozez...“, 1932, Havířské písně, 1930–1966, kresba tužkou, 48,0 x 38,0 cm, Galerie Františka Drtikola Příbram.



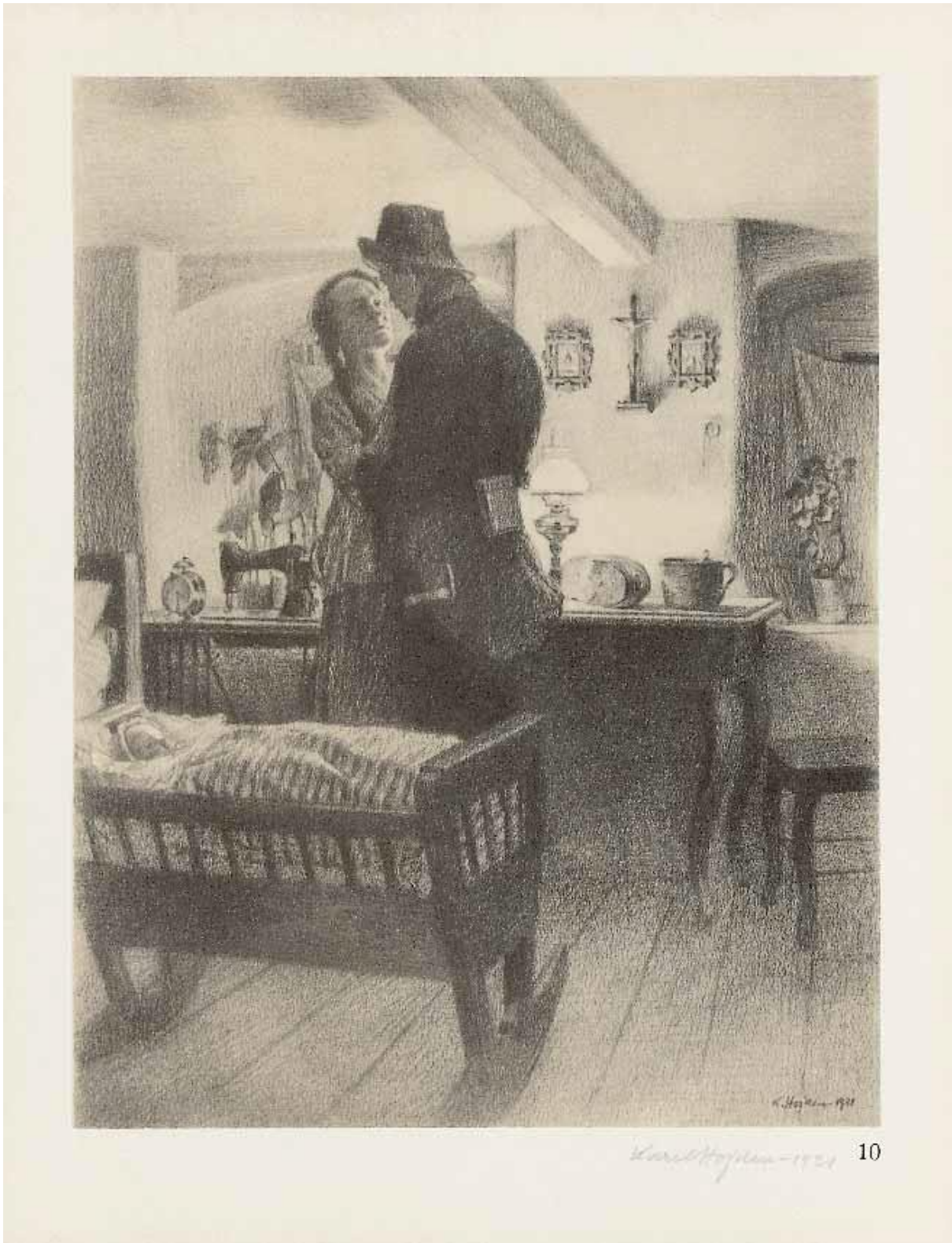
„Kahanec na palci! Po práci znoji vyjedem nahoru...“, 1930, Havířské písně, 1930–1966, kresba tužkou, 48,0 x 38,0 cm, Galerie Františka Drtíkova Příbram.



„Nahoře sluníčko, zelený luh...“, 1931, *Haviřské písně*, 1930–1966, kresba tužkou, 48,0 x 38,0 cm, Galerie Františka Drtikola Příbram.



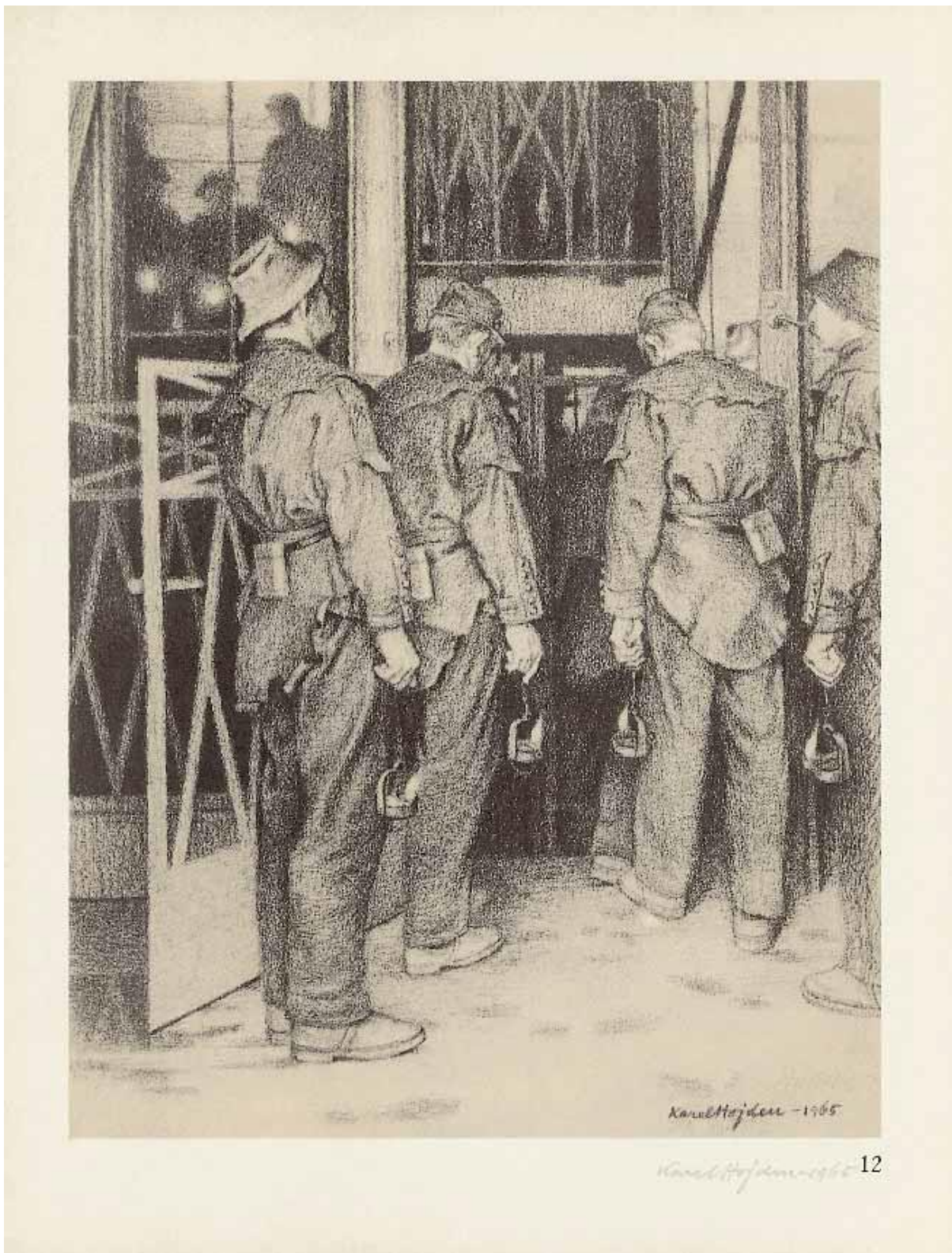
„Při plné sklenici výsknem: Zdař Bůh!“ 1966, Havířské písně, 1930–1966, kresba tužkou, 48,0 x 38,0 cm, Galerie Františka Drtikola Příbram.



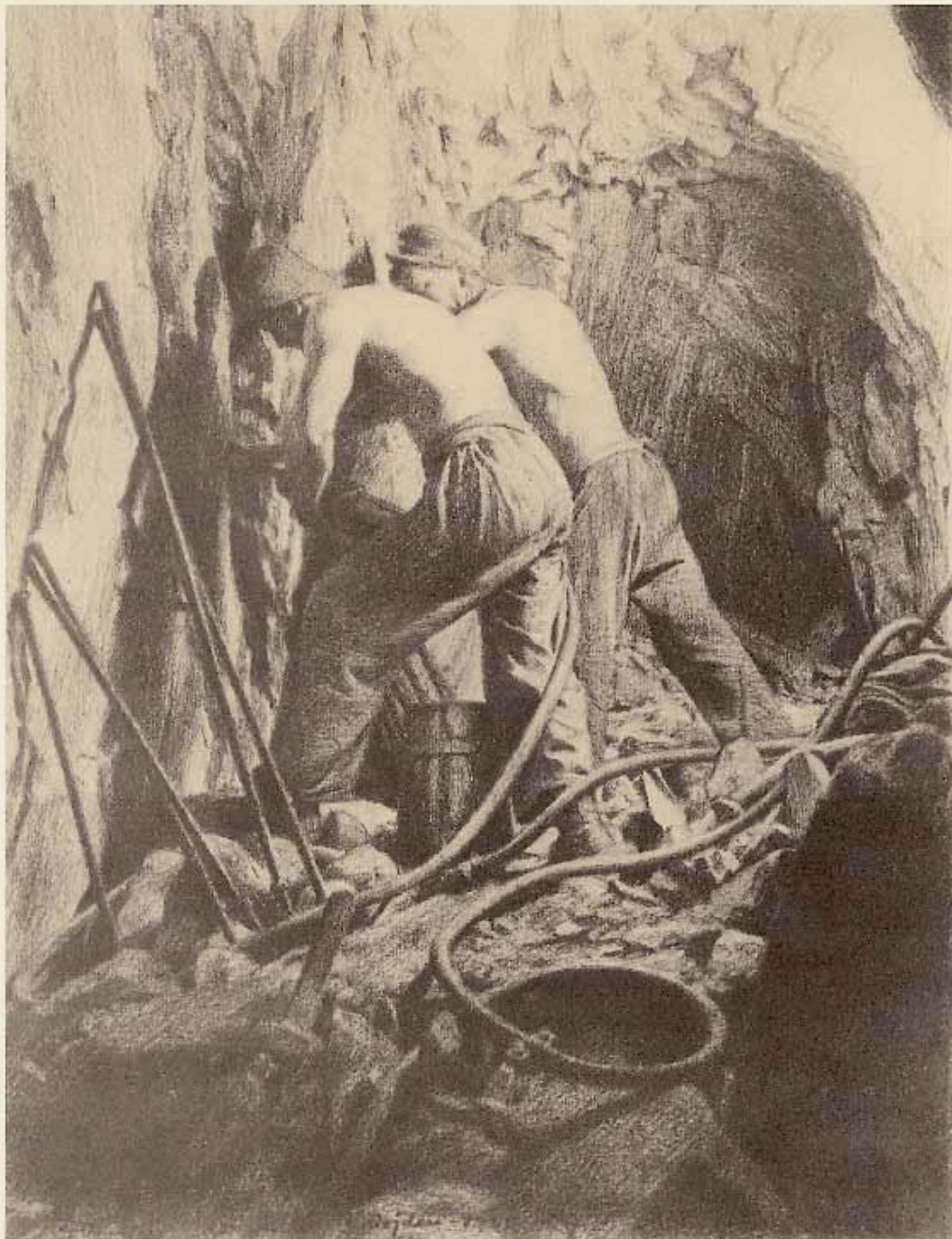
„Obejmi každý milku svou...“, 1931, Havířské písně, 1930–1966, kresba tužkou, 48,0 x 38,0 cm, Galerie Františka Drtikola Příbram.



„Nuže, bratři, k dolům bez prodlení...“, 1933, Havířské písně, 1930–1966, kresba tužkou, 48,0 x 38,0 cm, Galerie Františka Drtikola Příbram.

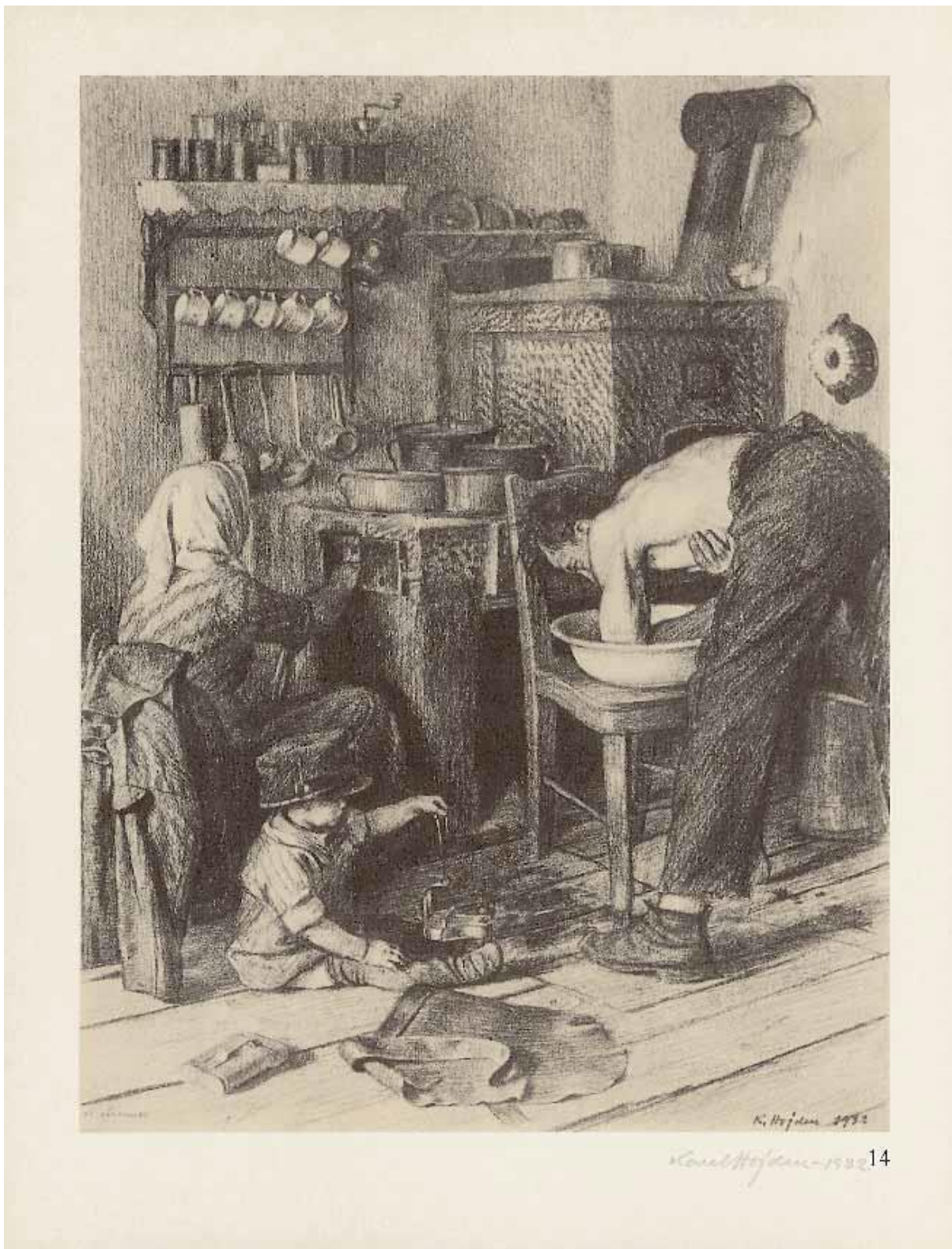


„Čekáme tiše, až se klec vyhoupne (Zvonek nám zapláče, Kahanec na palci, čekáme tiše)“, 1965, Havířské písně, 1930–1966, kresba tužkou, 48,0 x 38,0 cm, Galerie Františka Drtikola Příbram.



Karel Štělka 1952 13

„Derem se v podzemní báj...“, 1952, Havířské písně, 1930–1966, kresba tužkou, 48,0 x 38,0 cm, Galerie Františka Drtikola Příbram.



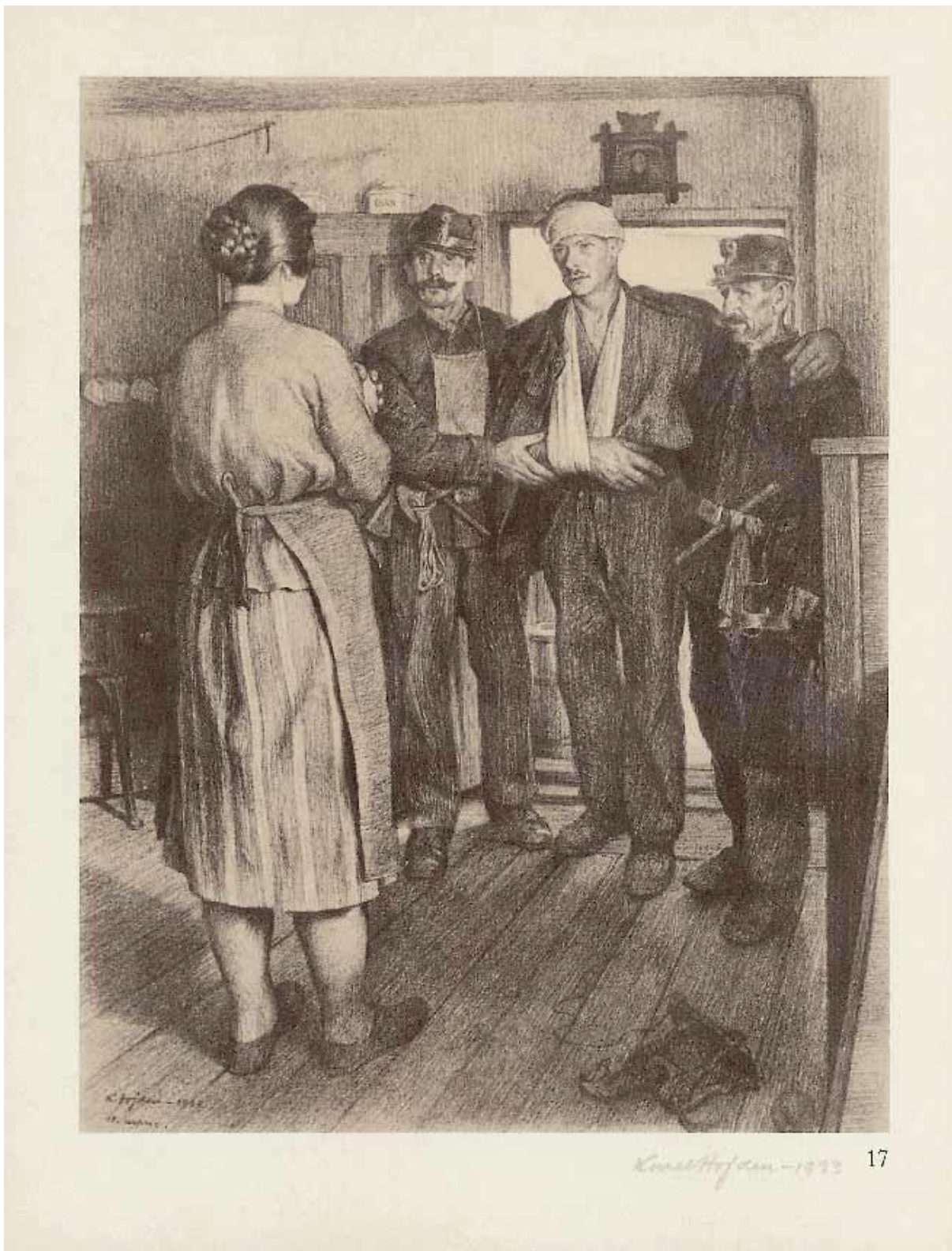
„Vždyť vrátím se zas k tobě“, 1932, Havířské písně, 1930–1966, kresba tužkou, 48,0 x 38,0 cm, Galerie Františka Drtikola Příbram.



„A je-li vůle Tvá, bych nevrátil se já...“, 1931, Havířské písně, 1930–1966, kresba tužkou, 48,0 x 38,0 cm, Galerie Františka Drtikola Příbram.



„Utěš mně mlíku mojí...“, 1931, Havířské písně, 1930–1966, kresba tužkou, 48,0 x 38,0 cm, Galerie Františka Drtikola Příbram.

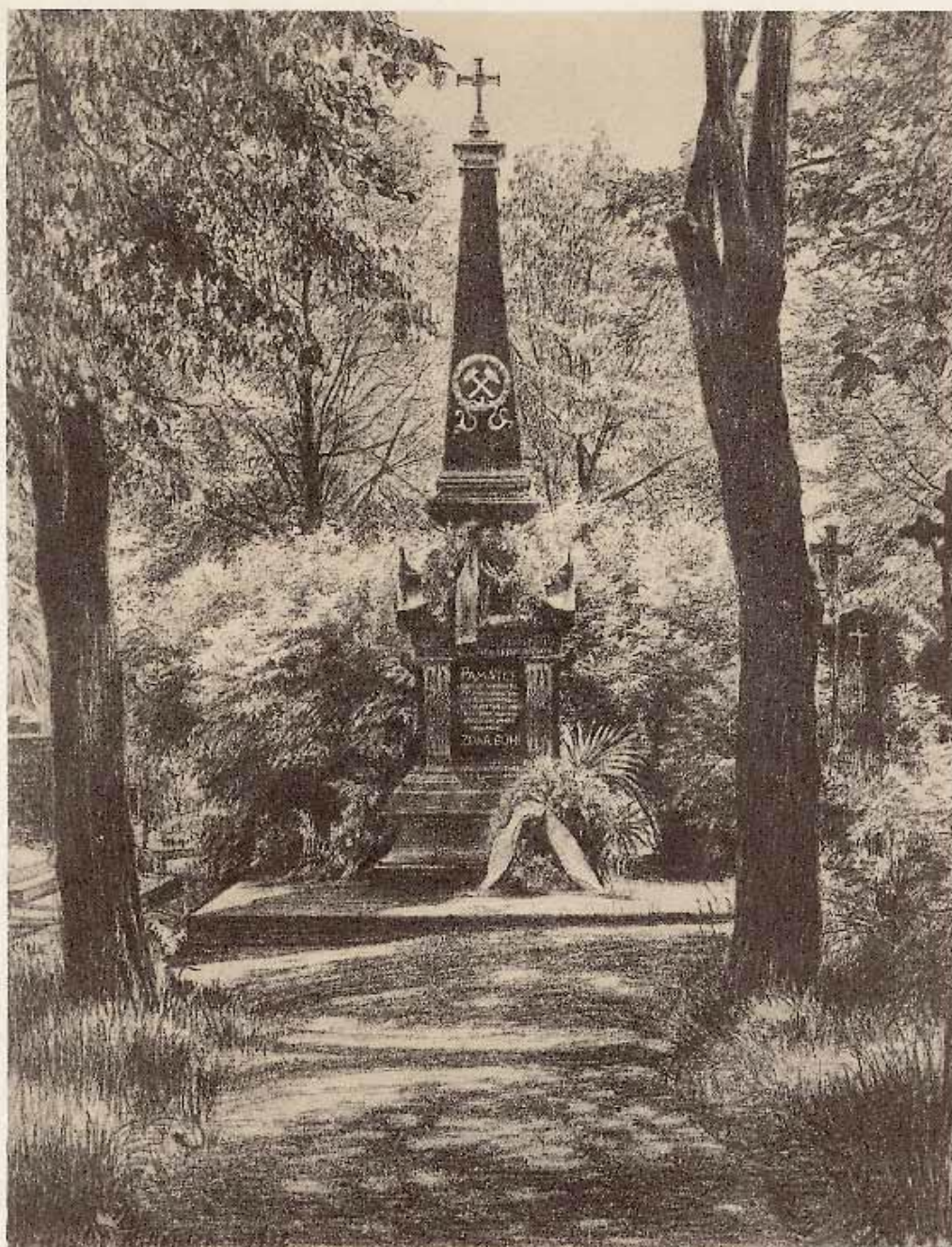


„Padá-li v mrákoty znavený druh...“, 1933, Havířské písně, 1930–1966, kresba tužkou, 48,0 x 38,0 cm, Galerie Františka Drtikola Příbram.



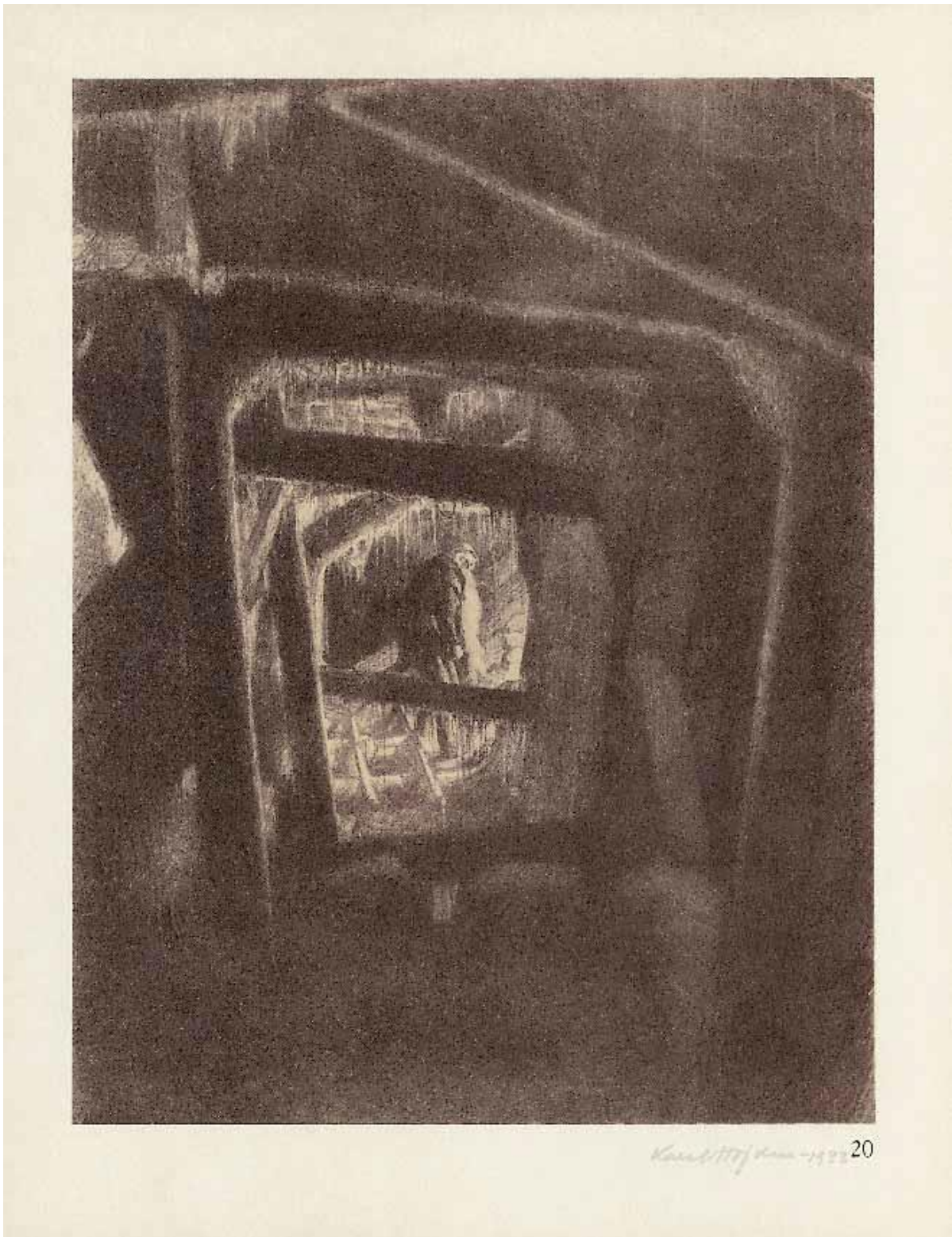
Karel Hofman-1953 18

„Zmíráme s odkazem: Příštím Zdař Bůh!“, 1953, Havířské písně, 1930–1966, kresba tužkou, 48,0 x 38,0 cm, Galerie Františka Drtikola Příbram.



Karel Hojman - 1932 19

„Věvec slávy ověncí náš rov...(A když práce naše dokonána...)”, 1932, Haviřské písně, 1930–1966, kresba tužkou, 48,0 x 38,0 cm, Galerie Františka Drtikola Příbram.



„Epilog“, 1933, Havířské písně, 1930–1966, kresba tužkou, 48,0 x 38,0 cm, Galerie Františka Drtíkova Příbram.