

HISTORIE LIKVIDACE DOLŮ V OSTRAVSKÉ ČÁSTI OSTRAVSKO-KARVINSKÉHO REVÍRU

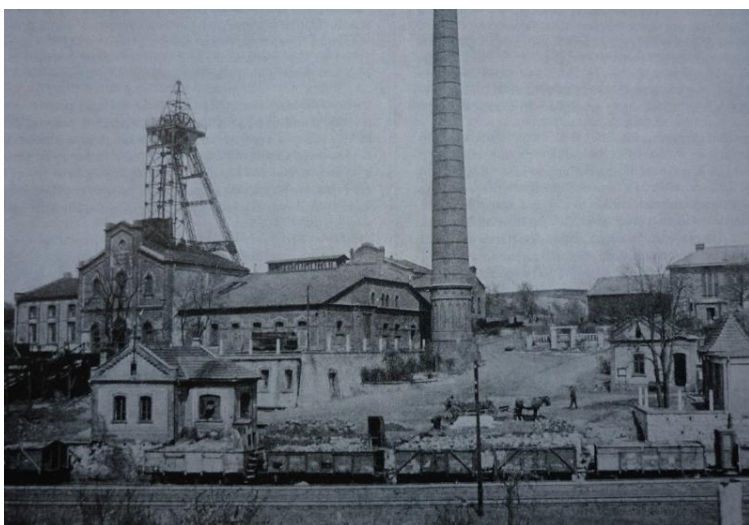
Úvod

Tímto příspěvkem jsem se snažila v krátkosti vystihnout historii dobývání černého uhlí v ostravsko-karvinském revíru. Tento revír se skládá ze tří dílčích pánví, ale já se zde zaměřím jen na ostravskou dílčí pánev. Zpracuji chronologicky první zakládání mělkých štolových dolů a jejich rekonstrukce na hlubinné doly, a to počínaje rokem 1782 až po současnost. Vynasnažím se každý založený důl popsat v celé jeho historii až po jeho likvidaci.

1. Zakládání a likvidace dolů v ostravské dílčí pánvi Kamenouhelnými doly a koksovny Jana Wilczka ve Slezské Ostravě

Během 50. a 60. let 18. století byly v ostravské dílčí pánvi učiněny první nálezy kamenného uhlí na slezskoostravském panství Franze Josefa hraběte Wilczka. Tyto pak byly místně lokalizovány a v roce 1763 poprvé i doloženy písemně. A právě těmito nálezy se toto panství stalo kolébkou černouhelného hornictví v ostravské dílčí pánvi.

Nejvýznamnějším ze starších mělkých provozů hraběte Wilczka (obr. 1) byl důl Žentourový, založen v roce 1805 s jednou jámou, která byla likvidována v roce 1858 a celé toto důlní pole později přešlo k dolu Michálka.



Obr. 1. Hrabě Jan Wilczek

Obr. 2. Důl Jan Maria

O pár let později v roce 1835 založil mělký důl č. VI (později přejmenovaný na Důl Bedřich), tento byl rekonstruován na hlubinný důl a později důlní pole splynulo s dolem svatá Trojice. Důl Bedřich od té doby sloužil jako pomocný důl s větrným vybavením pro důl Trojice a jeho likvidace, včetně zasypání jámy Bedřich, byla provedena na konci 19. století.

V roce 1841 založil vrchnostenskou kutací jámu Adámek, v roce 1848 toto dílo přebudoval na důlní víceúčelovou jámu a poté jeho syn zde založil mělký důl Neumann. V roce 1851 tento zrekonstruoval na hlubinný provoz a v roce 1874 těžbu převedl na důl Trojice a tím důlní pole dolu Neumann splynulo s dolem Trojice. Od té doby sloužil důl Neumann jako pomocný důl s větrným vybavením pro důl Trojice. Likvidace jámy Neumann proběhla v roce 1884.

Ještě v roce 1841 založil kutací jámu s pozdějším názvem Jan Nepomucký, který byl přebudován na víceúčelovou důlní jámu v roce 1855 a důl obdržel název Jan Nepomucký, podle jámy. V areálu tohoto mělkého dolu založil v roce 1871 hlubinný důl s nově vyhloubenou těžní jámou Michaeli a od té doby nesl důl jméno Jan Michaeli, pak jen Michaeli a později Michálka. Důl Michálka v rámci poválečných rekonstrukcí a racionalizaci provozů OKR byl organizačně připojen k Dolu Petr Cingr. Těžní provoz byl na dole Michálka zastaven v roce 1965 a likvidace obou jam zasypáním odvalovým kamenem proběhla v roce 1976. Jámové budovy a povrchové objekty v areálu dolu po demolici těžní věže byly převedeny podniku Bytostav, n.p., Ostrava.



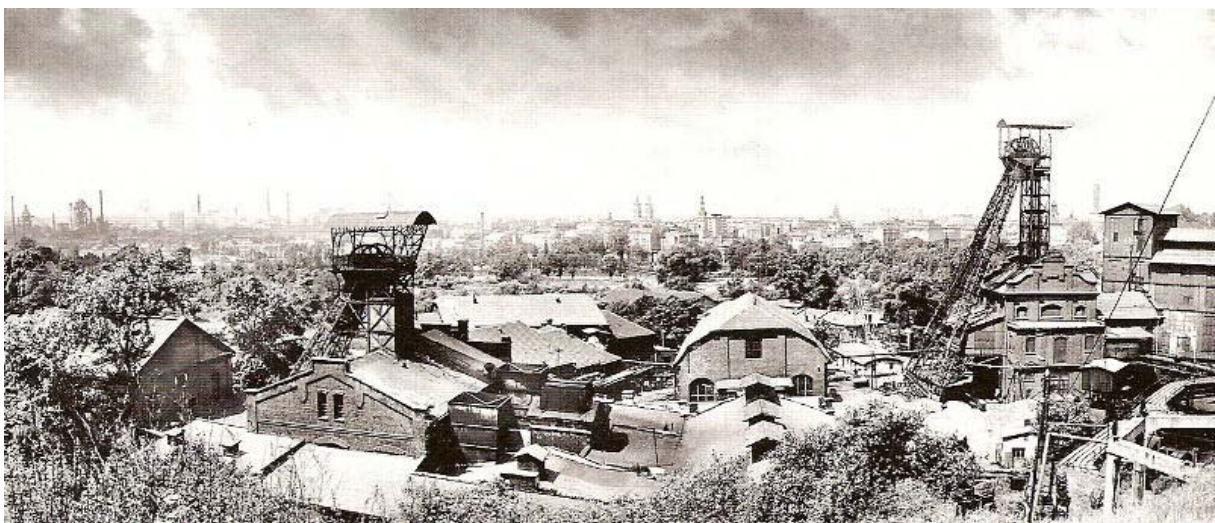
Obr. 3. Důl Prokop

Dalším velmi významným mělkým dolem byl důl Prokop (obr. 3), založený v roce 1842, později přebudován na důlní víceúčelovou jámu. Těžba byla v roce 1874 převedena na nově vybudovaný důl Ema Lucie. Důlní pole dolu Prokop splynulo s důlním polem dolu Ema Lucie. Důl Prokop od té doby sloužil jako pomocný důl s větrným zařízením pro nově zbudovaný důl Ema Lucie. Likvidace dolu Prokop, včetně zasypání jámy Prokop, proběhla v roce 1882.

V roce 1843 byla založena kutací jáma č. I, opět přebudována na důlní víceúčelovou jámu a důl nesl jméno podle této jámy Důl č. I založený v roce 1858, později přejmenován na důl sv. Anna. V roce 1865 byl organizačně připojen k dolu Jam Maria, a od té doby sloužil důl svatá Anna jako pomocný důl s větrným

vybavením pro důl Jan Maria, na kterém provoz zastavili v roce 1963 a likvidace větrní jámy dolu svatá Anna proběhla zasypáním v roce 1964.

Původně jako mělký důl byl v roce 1844 založen důl svatá Trojice (později Trojice), v jehož areálu v roce 1870 vznikl přebudováním hlubinný důl. K němu byla postupně přičleňována důlní pole okolních malodolů a v roce 1961 došlo k jeho organizačnímu začlenění k dolu Terezie s pozdějším názvem Petr Bezruč. Důl Petr Bezruč patřil důlnímu poli Zwierzinových dolů. Po jeho smrti v roce 1933 byly důlní pole těžířstva převedena k Wilczkovým dolům. Důl Trojice (obr. 4) zastavil provoz v roce 1967 a likvidace jam zasypáním proběhla v letech 1969 – 1974.



Obr. 4. Důl Trojice

V roce 1845 založil kutací jámu č. IV, přebudovanou na důlní víceúčelovou jámu. Z počátku pod názvem Důl č. IV, s pozdějším přejmenováním na důl Jan Maria (obr. 2). V rámci poválečných rekonstrukcí a racionalizace provozů OKR byl organizačně připojen jako závod k Dolu Zárubek.

2. Zakládání a likvidace dolů v ostravské dílčí pánvi Doly Zwierzinova kamenouhelného těžířstva ve Slezské Ostravě

Josef Zwierzina (obr. 5) založil svými kutacími pracemi v roce 1839 jámu č. II, tu přebudoval na důlní víceúčelovou jámu a nový důl vybudovaný v roce 1847 pojmenoval Důl č. II. Později ho doplnil o své křestní jméno. Byl také označován jako Josefovský důl. V době světové hospodářské krize v roce 1933 těžbu zastavil a převážná část důlního pole byla převedena k dolu Michálka. Těžní jáma č. II byla

ponechána spolu s jámovou budovou v záloze pro důl Michálka pro případné pozdější využití. Ostatní povrchové objekty dolu č. II byly zbourány a jejich okolí lesnický rekultivováno. Tato jáma byla přebudována na větrní. Demolice budov areálu dolu včetně věže byla provedena v roce 1968 a likvidace jámy zasypáním proběhla v roce 1981.



Obr. 5. Josef Zwierzina

S kutacími pracemi byla v roce 1839 založena jáma č. VII, která byla přebudována a v roce 1847 založen nový důl, nazván Strojní, později přejmenován na Důl Zwierzina VII. Na přelomu 19. a 20. století byl důl zastaven a jáma č. VII likvidována.

Důl Františka s jednou jámou byl založen v roce 1854. Těžba byla ukončena v roce 1933 a důlní dílo převedeno k dolům Wilczka. V témže roce byla jáma likvidována zasypáním, objekty dolu zbořeny a celý jeho areál včetně odvalu lesnický rekultivován.

3. Ostatní mělké štolové a hlubinné doly v ostravské dílčí pánvi a jejich likvidace před útlumem

Další důlní pole byla rozložená ve čtyřech důlních oblastech, a to petřkovicko-koblovské, slezskoostravské, hrušovsko-heřmanické a moravskoostravské. Oblast se nacházela na území hlučínského Slezska, které bylo součástí německého Pruska a

těžilo se zde na řadě mělkých štolových dolů – Hlučínský, Šilheřovický, Ferdinandovo štěstí, Bohatými slojemi a Trojice.

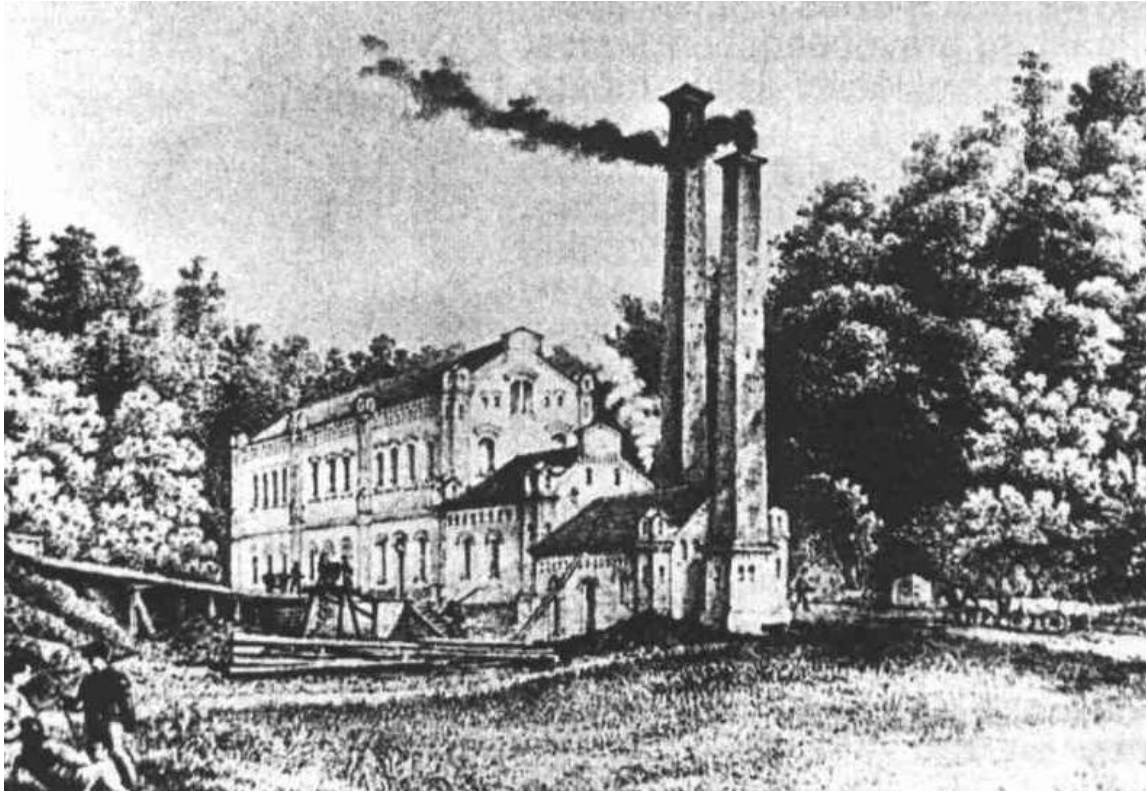
Skupina nejstarších dolů založených v roce 1782, těžících štolovým způsobem uhelné sloje v návrší Landeku v Petřkovicích a v návrší zvané Ludgeřovický les v Ludgeřovicích nesly název Staré hlučínské kamenouhelné doly v Ostravě-Petřkovicích. Dokumentováno bylo celkem 10 dolů s 12 hlavními otvírkovými štolami a 24 důlními jámami. Toto důlní pole se později stalo součástí dolu Anselm. Významně se na těžbě uhlí podílel hlubinný důl lhme založený v důlním poli Starých hlučínských dolů, který byl také nazýván Žentourový. Se založením dolu Anselm ztrácel důl lhme postupně svůj význam, takže později zanikl.

Skupina nejstarších dolů založených v roce 1803 nesly název Šilheřovické doly v Ostravě-Koblově. Dokumentováno bylo celkem 7 provozovaných dolů s 5 hlavními otvírkovými štolami a 11 důlními jámami. I toto důlní pole se stalo později součástí dolu Anselm. V roce 1844 tyto doly odkoupil Salomon Mayer Rothschild (obr. 7) a přiřčenil je k hlučínským dolům.

Na petřkovické části návrší Landeku v roce 1812 byly založeny Nové hlučínské doly, kde byly dokumentovány 4 doly se 4 hlavními otvírkovými štolami a 2 důlními jámami a i tyto doly se později staly součástí dolu Anselm. V roce 1843 tyto doly i s ostatním majetkem odkoupil Rothschild.

V západní části návrší Landeku byly založeny v roce 1829 Kamenouhelné doly Ferdinandovo štěstí v Ostravě-Petřkovicích (obr. 6), které měly celkem 4 štolní a 2 mělké doly, které využívaly celkem 12 důlními jámami a i toto důlní pole se později stalo součástí dolu Anselm. Tento komplex sloučených dolů v roce 1843 odkoupil Rothschild.

V petřkovických vrstvách byl založen důl Bohatý slojemi v Ostravě-Petřkovicích v roce 1834 a měl 1 dědičnou štolu a 17 jam. V roce 1875 byla těžba zastavena a dědičná štola uvedena mimo provoz. V roce 1843 doly i s ostatním majetkem odkoupil Rothschild.



Obr. 6. Doly Ferdinandovo štěstí

Na jižní straně návrší Landek v Petřkovicích byl v roce 1835 založen důl Strojní, který po odkoupení Rothschildem v roce 1843 byl pojmenován na Anselm. V roce 1973 byla těžba převedena podzemím na centrální skipovou jámu Dolu Vítězný únor v Ostravě-Přívoze. Těžba tohoto důlního pole byla zastavena v roce 1991 a k likvidaci a zasypání těžní jámy došlo v roce 1992. Probíhalo zde zřizování Hornického muzea, které bylo slavnostně otevřeno 4. 12. 1993 pod názvem Hornické muzeum OKD Landek na svátek svaté Barbory, patronky horníků.

Doly Trojice, v jejímž důlním poli byla provozována štola Údolní a hlavní otvirkové dílo byla dědičná štola František, která se nacházela v katastru obce Lhotka u Hlučína. Existovaly od roku 1838 a měly jednu dědičnou štolu, jednu hlavní štolu a 4 jámy. V pozdější době se stará díla dostala pod odval hlušín z Dolu Lidice (původní název Důl Oskar).

Těžiřstvem Moravsko-ostravská společnost byl založen v roce 1842 důl Karolina, později odkoupený Rothschildem. Těžba byla zastavena v roce 1933 a ještě téhož roku došlo k likvidaci těžní jámy zasypáním odvalovým kamenem.



Obr. 7. Salomon Mayer Rothschild **Obr. 8.** Důl Terezie

Mělký štolový důl Terezie (obr. 8) byl založen v roce 1842 a v roce 1843 tento důl odkoupil Rothschild a v roce 1946 tento přejmenoval na Důl Petr Bezruč. V roce 1862 byl přebudován na hlubinný důl a svoji těžbu ukončil v roce 1992. Likvidace zasypáním jámy výdušné a těžní probíhala v letech 1993 – 1994. Historie Dolu Petr Bezruč byla zcela ukončena likvidací těžní věže kladivového tvaru nad těžní jámou odstřelem v roce 2002.

Na výšině zvané Jaklovec byl v roce 1842 založen důl pod názvem Strojní starý důl. V 60. letech 19. století byl přebudován na hlubinný provoz, přejmenován na důl Jindřich a v roce 1883 byl přičleněn k dolu Petr Bezruč. Větrná jáma Jindřich pro svoji nepotřebnost v roce 1968 byla odstavena z provozu, likvidována zasypáním byla

v roce 1969 a objekty v areálu větrní jámy byly zbourány a území asanováno na park.

Na výšině Hladnov byl Rothschildem v roce 1842 založen mělký důl Vizina, který byl přebudován na hlubinný provoz. V roce 1879 byl přičleněn k dolu Petr Bezruč a těžní jáma byla rekonstruována na větrní a v roce 1886 byla vyřazena z provozu.

Na pomezí západní části katastru obce Heřmanice byl založen důl Viktoria přejmenovaný na Heřmanice. V závěru svojí existence byl označován jako lokalita Heřmanice. Těžbu uhlí ukončil v roce 1993 a likvidace dolu proběhla v roce 1998, kde v zasypané výdušné jámě došlo téhož roku k explozi metanu. Byla zničena jámová budova, větrní kanály a budova ventilátorů. V tomto roce došlo také k sanaci následků výbuchu a jáma výdušná a těžní byly zasypany a těžní věž nad těžní jámou, jako jediná v ostravské dílčí pánvi kozlíkového tvaru, byla likvidována v tomto roce odstřelem trhaviny.



Obr. 9. Důl Šalomoun

Rothschildem byl v roce 1844 založen důl Šalomoun v Ostravě (obr. 9), těžbu ukončil v roce 1968 a rok poté byla likvidována zasypaním výdušná jáma Karolina a v roce 1972 těžní jáma. Následně byly likvidovány povrchové objekty dolu a v roce 1974 byla odstřelem trhaviny likvidována ocelová věž, která byla nejtypičtější

hornickou dominantou centra Ostravy. Odstraněním objektů bývalého Dolu Šalomoun došlo k uvolnění území pro výstavbu ústředního autobusového nádraží ČSAD a k vybudování frýdlantských mostů. Tyto mosty byly postaveny nad ústím těžní jámy Šalomoun, což však bylo v roce 1996 příčinou vzniku proniknutí metanu z jámy. K odstranění nebezpečí výbuchu metanu musel být na jámě Šalomoun v prostoru mostů vybudován nákladný objekt se zabezpečovacím a kontrolním zařízením, které je trvale v provozu.

Pro mělké dolování byl založen v roce 1844 Důl č. I v Ostravě-Hrušově, později přebudován a přejmenovaný na Hrušovský důl. Dvě kutací jámy byly přebudovány na důlní jámy, a to jedna na jámu těžní a druhá na jámu větrní a vodní. Důl byl napojen na dědičnou štolu svatá Barbora. V roce 1876 skončilo dobývání, těžní jáma byla téhož roku zasypána a větrní a vodní jáma využita po prohloubení po velmi dlouhou dobu dolem Ida, který hloubkově navazoval na zastavený Hrušovský důl. Negativním projevem pozůstatku po dávno zaniklé hornické činnosti v Hrušovském dole byla exploze metanu v roce 1999.

Rothschildem založený důl Antonín v roce 1846, s větrní jámou Antonín, byl uveden do klidu v roce 1878. V následujícím roce došlo k zasypání jámy a k zbourání budov. V roce 1997 byla jáma Antonín nově zabezpečena železobetonovou deskou s odvětrávacím komínkem pro důlní metan. V jeho okolí vzniklo později náměstíčko, které se nachází v centru Ostravy na Smetanově náměstí v parčíku před Divadlem Antonína Dvořáka.

V místní části zvané Na Kamenci byl Rothschildem v roce 1847 založen mělký důl Josef, který byl v 60. letech 19. století přebudován na hlubinný provoz a od roku 1863 sloužil jako pomocný pro čerpání důlních vod pro důl Jindřich. Jáma byla likvidována v roce 1881.

Rakouským státem byl v roce 1848 založen Důl č. X, byl přebudován a později přejmenován na Důl Jindřich (obr. 10). V roce 1933 došlo k převedení podzemím na důl František a tím se stal jeho pomocným dolem. Postupná likvidace dolu Jindřich probíhala od roku 1960. Výdušná jáma byla zasypána v roce 1979 a těžní jáma zasypána v roce 1982.

Rakouským státem byl v roce 1849 založen důl č.3, s pozdějším názvem Petr Cingr a nakonec Michal. Těžba zde byla ukončena v roce 1993 a po likvidaci podzemní části Dolu Michal bylo v roce 1994 provedeno těžní jámou poslední fárání.

Rok poté byl Důl Michal prohlášen národní kulturní památkou a v roce 2000 u příležitosti Světového dne památek zde bylo otevřeno muzeum pro veřejnost.

Dalším dolem, který byl v roce 1849 založen státem, byl důl Hlavní jáma s pozdějším názvem Ferdinand, jehož těžba byla v roce 1882 převedena podzemím k Dolu Michal. Téhož roku jáma Ferdinand vyhořela a likvidace jámy zasypáním probíhala v letech 1885 – 1886.

Těžiřstvo bratří Kleinů založilo v roce 1849 důl Albert v Ostravě-Hrušově, v roce 1876 došlo k zastavení těžby a k převedení podzemím na důl Hubert. K likvidaci jámy došlo v roce 1886.



Obr. 10. Důl Jindřich

Knížetem Salmem Reifferscheidtem byl založen v roce 1851 důl Salm I – Ignát, zpočátku nazýván Důl č. I. Po uvedení do provozu nové těžební jámy Eliška na sousedním dole č. VII a vzhledem k její výhodnější poloze k těžišti uhelných zásob, byl na počátku roku 1884 důl Salm č. I zastaven a brzy nato byla těžební jáma č. I zasypána. Areál dolu nechal kníže Salm asanovat formou parkové úpravy s upravením jámové budovy na hornickou kapli, která byla za jeho přítomnosti v roce 1886 vysvěcena.

V roce 1851 kníže Salm založil také Důl Salm II – Leopoldina, zpočátku nazýván Důl č. II. Následně bylo jméno dolu doplněno o křestní jméno zakladatelovy manželky Leopoldiny. V roce 1916 pro vyrubání uhelných slojí došlo k ukončení těžby a v roce 1923 bylo provedeno uzavření jámy č. II betonovým poklopem bez zasypání. Objekty dolu byly zbourány a areál bývalého dolu upraven na park, který později dostal název Matuškův sad. Vlivem nedostatečné likvidace jámy č. II – Leopoldina došlo v roce 1973 k jejímu zhroucení, vytvořil se hluboký kráter, do něhož se propadl taneční parket s okolním vybavením, který v Matuškových sadech byl nad jámou vybudován.



Obr. 11. Důl Hlubina

V roce 1852 byl Rothschildem založen důl Bohumil Laušman, později přejmenovaný na důl Hlubina (obr. 11), k němuž byl připojen v roce 1931 důl Šalomoun, který se v roce 1939 znovu těžebně osamostatnil. Důl Hlubina těžbu ukončil v roce 1991 a likvidace jámy těžní a výdušné zasypáním probíhala v letech 1995 – 1996.

Těžířstvem bratří Kleinů byl v roce 1852 založen důl František s pozdějším pojmenováním na Důl Odra. Těžba byla zastavena v roce 1994 a existence ukončena v roce 1998 zasypáním těžní skipové jámy. O pár měsíců později došlo k odstřelu trhavinou i na její těžní věž.

Těžířstvem bratří Kleinů byl v roce 1854 založen důl Hubert v Ostravě-Hrušově s pozdějším názvem Stachanov. V roce 1974 byl důl Stachanov jako samostatný závod zrušen a jeho důlní pole rozděleno mezi doly Vítězný únor a Eduard Urx. Provoz na dole Stachanov byl zastaven a jámy likvidovány zasypáním v roce 1992.

Důl č. V s pozdějším názvem Zárubek byl založen v roce 1856, který v roce 1967 byl sloučen s dolem Petr Bezruč pod názvem Důl Ostrava a stal se tak závodem 2. V důsledku požáru v ochranném pilíři těžní jámy byla těžba ukončena v roce 1990 a k přikročení likvidace zbývajících úseků jam a povrchových objektů včetně těžní věže došlo v roce 1997. Poslední tečkou za existencí byl odstřel ocelové těžní věže v roce 1998. Povrchové objekty dolu byly v roce 2002 zbourány a území asanováno.

Dalším novým založeným dolem knížetem Salmem byl Důl Salm VII – Hugo-Eliška roku 1857, s definitivním zastavením provozu v roce 1926. Těžební jáma Eliška byla likvidována bez zásypu jen pomocí uzavíracího betonovacího poklopu. Větrní jáma Hugo byla zakryta betonovým příklopem, takže vrchní část jámy pod ústím zůstala přístupná, neboť v ní byla jímána voda ze štěrků pro zásobování spotřebitelů v okolí. Vlivem neúplné likvidace jámy Hugo došlo v roce 1996 k explozi metanu.

Důl Petr a Pavel byl založen v roce 1858 a v roce 1913 byla těžba převedena podzemím k Dolu Michal. Těžba byla ukončena v roce 1993 a likvidace jam zasypáním proběhla v roce 1995.

Důl Vilém založený v roce 1859 v Polské Ostravě byl v roce 1914 spojen s dolem Zárubek včetně podzemního převedení těžby uhlí a v roce 1961 pro neefektivnost zastaven a jáma následně likvidována zasypáním.

V roce 1868 byl založen důl Jakub, který byl v roce 1914 spojen s dolem Zárubek včetně podzemního převedení těžby uhlí. Těžbu ukončil v roce 1990 a likvidace zasypáním obou jam proběhla v roce 1992.

Kutací jámou Jan byl v roce 1869 založen důl s názvem podle této kutací jámy a v roce 1870 byl přebudován na důlní těžní jámu. Těžba byla převedena podzemím v roce 1898 na Důl Josef a spolu s ním složil jako pomocný pro Důl Michal. Větrní jáma byla likvidována v roce 1922 a těžní jáma v roce 1975 zasypáním.

V roce 1870 byl založen důl Jiří, jehož těžba byla v roce 1927 převedena podzemím na důl František, a tím se stal jeho pomocným dolem. V roce 1949 došlo k zastavení provozu na dole Jiří a bylo přikročeno k likvidaci jam zasypáním odvalovým kamenem v roce 1952.

U východního okraje katastru obce Hrušov byl v roce 1872 založen důl Ida, přejmenovaný na Rudý říjen I. Těžba uhlí jámou na povrch byla ukončena v roce 1961 a převedena podzemím na těžní jámu sousedního dolu Heřmanice. K úplnému

zastavení provozu došlo v roce 1969, likvidace těžní jámy zasypáním proběhla v roce 1977 a likvidace větrní jámy zasypáním pak v roce 1979. Některé objekty a areál dolu slouží jako věznice Heřmanice.

Důl Josef, založený roku 1879, jehož provoz byl zastaven koncem roku 1932 a na povrchu uzavřen poklopem, byl v roce 1975 v horním úseku jámy likvidován zasypáním a dolní nezasypaná část jámy byla v dole znepřístupněna hrází.

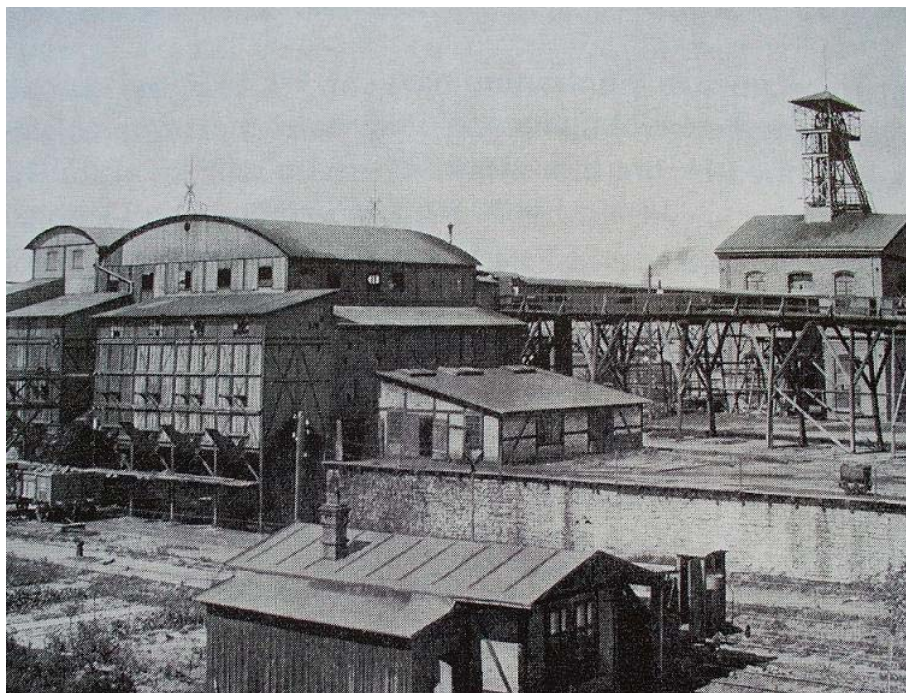
Těžířstvem Vladimíra Vondráčka a spol. byl v roce 1890 založen důl Ignát, s pozdějším názvem Jan Šverma, ke kterému byl v roce 1954 přičleněn Důl Odra. Poslední vůz uhlí na dole Jan Šverma byl vytěžen v roce 1992 a poté některé provozní objekty zbořeny a jámy likvidovány zasypáním.

U západního okraje obce Petřkovice byl v důlních polích zaniklých mělkých dolů na dědičných štolách Bohatá a František v roce 1891 založen Rothschildem důl Oskar. V roce 1951 byl přejmenován na Důl Lidice. V roce 1954 byl jako závod č. 2 organizačně spojen v jeden podnik s Dolem Eduard Urx. Těžba byla ukončena v roce 1967 a v témže roce proběhla likvidace obou jam zasypáním odvalovým kamenem.

S původním názvem Nová jáma byl založen v roce 1891 důl, který byl přejmenován v roce 1895 na Louis (obr. 12) a v poslední řadě pak v roce 1970 na Důl Maršál Jeremenko. Těžbu ukončil v roce 1992 a likvidace zasypáním výdušné jámy č. 2 proběhla v roce 1996. Dvě vodní jámy zůstávají v činnosti jako součást systému OKD pro čerpání a regulaci stavu důlních vod v utlumené ostravské části OKR.

V roce 1896 byl založen důl Alexander, který byl v roce 1926 spojen s dolem Zárubek s podzemním převedením těžby uhlí. V roce 1976 byla spodní část dolu delimitována k Dolu Maršál Jeremenko, těžba ukončena v roce 1992 a obě jámy byly likvidovány zasypáním v letech 1993 – 1994.

Hornoslezské koksovny a chemické továrny založily v roce 1900 důl Bedřich v Ostravě-Zábřehu nad Odrou, kde proběhla částečná otvírka. V roce 1910 bylo hloubení dvou jam zcela zastaveno pro nevyřešení postupu přes zvodněný horizont. Jámy, včetně vybudovaných provozních objektů byly opuštěny. V roce 1958 byla část důlního pole s jámami Dolu Bedřich zahrnuta do dobývacího prostoru Dolu Jan Šverma. Později (v roce 1971) se přikročilo k likvidaci zatopených jam Dolu Bedřich zasypáním.



Obr. 12. Důl Louis

Důl Odra (stará) v Ostravě-Přívoze, založen roku 1907, byl přičleněn jako závod k Dolu Jan Šverma v roce 1954. Ukončil těžbu uhlí v roce 1968 a jámy byly v letech 1970 až 1971 likvidovány zasypaním.

Rakouskou Alpínskou montánní společností byl v roce 1912 založen důl Oskar v Ostravě-Heřmanicích. Jáma Oskar byla v roce 1942 přidělena pod správu sousedního dolu Michal. Těžba byla ukončena v roce 1993, jáma zasypaná a objekty v areálu dolu zbourány a území asanováno.

Českým státem byl v roce 1961 založen důl Eduard Urx 5 v Ostravě-Koblově, který byl také nazýván jako Koblov a nakonec lokalita Koblov. Těžbu ukončil v roce 1964, k likvidaci zasypaním výdušné jámy se přistoupilo v roce 1996, likvidaci zasypaním těžní jámy v roce 1997 a těžní věž byla likvidována odstřelem trhaviny v následujícím roce.

V rychvaldském poli dobývacího prostoru Heřmanice bylo sice započato v roce 1951 s hloubením výdušné jámy Stalin 4 a v roce 1962 těžní jámy Rudý říjen 5, ale těžba zde probíhala až v roce 1963. Byl zde založen důl Stalin 4-5 s pozdějším názvem Rudý říjen 4-5, který těžbu ukončil v roce 1993. Výdušná a těžní jáma byly určeny v roce 1994 jako odplyňovací díla, kde ve spodní části jam zůstaly volné prostory, ze kterých byl čerpán metan. K úplnému zasypaní jam došlo v roce 1997.

Českým státem byl v roce 1964 založen důl Svinov v Ostravě-Svinově se založenou těžní jámou v roce 1952 zvanou taktéž Svinov. Tento důl byl také někdy označován jako závod Šverma II. V roce 1991 po ukončení těžby uhlí byla část provozních objektů zbořena a jámy likvidovány v letech 1992 – 1993 zasypáním. Těžní věž byla likvidována odstřelem v roce 1994 a většina objektů ustoupila v roce 2003 tělesu budované dálnice.

Závěr

Postupná likvidace dolů v ostravské části OKR probíhá od roku 1991 až do současné doby. S probíhající technickou likvidací dolů, které v rámci útlumových programů ukončily těžbu, úzce souvisí řešení škod způsobených na životním prostředí. Závažným problémem bylo velké množství starých a opuštěných důlních děl, vzniklých v minulosti hornickou činností i činností prováděnou hornickým způsobem, která byla třeba likvidovat dle platných právních předpisů tak, aby se nestala nebezpečím pro budoucnost. V roce 1997 došlo k ohrožení hornických organizací i vnějšími vlivy nevyplývajícími z vlastní činnosti. Jednalo se o záplavy, které ohrožovaly zejména doly na severní Moravě. Organizace utrpěly následné ekonomické škody, které spočívaly v odbytových potížích, výpadcích těžby a ve zvýšených potřebách čerpání důlních vod. V ostravské části Hornoslezské pánve zabezpečoval likvidaci černouhelných dolů Důl Odra o.z., a.s. OKD, který byl v roce 2002 převeden do státního podniku DIAMO, Stráž pod Ralskem.

POUŽITÁ LITERATURA

1. ČERNÝ, Ivo, et al. *Uhelné hornictví v ostravsko-karvinském revíru*. Ostrava : ANAGRAM s.r.o., 2003. 564 s.
2. HORNICKÁ ROČENKA 1996 - 2008. Ostrava : MONTANEX a.s.
3. MARTINEC, Petr, et al. *Vliv ukončení hlubinné těžby uhlí na životní prostředí*. Ostrava : ANAGRAM s.r.o., 2006. 128 s.
4. NĚMETHOVÁ, Iveta. *Bakalářská práce*. Ostrava : VŠB–TUO, 2010. 64 s.

POUŽITÉ ZKRATKY

a.s.	akciová společnost
č.	číslo
ČSAD	Československá autobusová doprava
n.p.	národní podnik
obr.	obrázek
OKD	Ostravsko-karvinské doly
OKR	ostravsko-karvinský revír
o.z.	odštěpný závod
sv.	svatá