

## **CENY, PLATY, POKUTY V BÁŇSKÝCH ŘÁDECH ČESKÉHO KRÁLOVSTVÍ.**

### **Obsah:**

Úvod

Statistika výskytu mincí v báňských řádech

- řády před IRM (brakteátové období)
- řády po IRM (grošové období)

Vývoj měnové soustavy v Českém království

Vývoj platů a postihů

Diskuse nad tabulkami

Kupní síla peněz

Závěr

### **Úvod.**

Při studiu báňských řádů našich dolů, a zvláště báňských řádů slavkovsko-krásenského revíru, se velmi často neráží na různé poplatky a platby v různých hodnotách mincí. Protože toto se týká zhruba poloviny všech našich báňských řádů, jedná se v této práci o pokus nějak tuto skutečnost statisticky vyhodnotit. Prokazatelné to je, pokud si sestavíte tabulky s těmito hodnotami (mincemi).

Když pak podrobíte tyto tabulky určitému kritickému rozboru zjistíte, že v různých řádech jsou uvedeny různé mince o různých hodnotách a také výše plateb je rozdílná a v jiných nejsou hodnoty žádné.

Je to tím, že báňské řády mají dvojitý charakter. Některé z nich jsou ve své podstatě politickými proklamacemi ukazujícími, jak by horní podnikání mělo vypadat, jak by měli jeho účastníci konat, a v těch se zpravidla žádné hodnoty peněz nevyskytují.

Tam, kde jsou uvedeny platby a sazby, tam se jedná už o materiál, podle něhož lze i soudit a určovat výši trestu a týká se konkrétního místa v konkrétní dobu.

Předmětem této drobné studie je, zda z těchto dílčích informací a hodnot a ražeb zde uváděných mincí se dá něco vyčíst, a ve srovnání s ostatními údaji jiných báňských řádů pochopit složitý děj kolem šachet.

## Statistika výskytu mincí v horních řádech.

Tab.č.1 - Řády před IRM.( Brakteátové období)

Název mince/ Rok a místo vydání řádu	Krátký šiling	Šiling	Hřivna	Zlatý	Groš, Český groš	Mišenský groš (mečový)	Bílý groš	Malý groš	Bílý peníz	Malý peníz	Zhořelec ký peníz	Krejcar	Denár	Počet hodnot
	1	2	3	4	5	6	7	8	9	10	11	12	13	
Jihlava – 1249 (stříbro)	1													1
Německý Brod - 1278		1												1
Jihlava – zač.14.stol. (stříbro)			1											1

### Charakteristika mincí:

**1,2) Šiling, krátký šiling** – nikdy to nebyla česká mince. Pochází ze zemí, kde se mluvilo německy. Objevuje se až ve 13. a 14.století. Je to spíše doklad toho, kdo psal výše uvedené horní řády. Byli to němečtí osídlenci, kteří znali tyto peníze z původní vlasti. Šilingy byly na úrovni feniků, popř. haléřů.

Mimo plateb si byli autoři vědomi stanovení pravidel pro důlní podnikání a jejich písemné znění. Tento prostý fakt pak akceptoval i král Václav II. a dal zpracovat *lus regale montanorum*, aby si pro sebe podchytil mincovní kovy.

**3) Hřivna** – Taktéž se nejedná o českou minci, ba vůbec o minci. Jedná se o váhové vyjádření určité hodnoty. Hřivna vážila zpravidla 210 g (ale i 240 g). Druh kovu není přesně určen, ale s největší pravděpodobností se jedná o stříbro.

Pražská hřivna Přemysla Otakara II. se později zmincovala na 64 grošů o váze 3,9 g , nebo 768 parvů. (1 groš = 60 parvům)  
Jako míra se též uváděl tzv.Věrduňk, což byla ¼ hřivny – Vierdung.

### Diskuse:

Je zcela jasné, že Báňské řády jsou místní pravidla pro dobývání vycházející ze zvykového práva a postihující region vzniku. Peníze, vyskytující se v řádech vycházejí taktéž z místní situace, tj. vyžadují jejich znalost místními obyvateli, popř. odvozují se ze směny za surový kov.

Tab. č.2 - Řády po IRM (Grošové období)

Název mince/ Rok a místo vydání řádu	Krátký Šiling	Šiling	Hřivna	Zlatý	Groš Český groš	Mišenský groš (mečový)	Bílý groš	Malý groš	Bílý peníz	Malý peníz	Zhořelecký peníz	Krejcar	Denár	Počet hodnot
	1	2	3	4	5	6	7	8	9	10	11	12	13	
Krupka – 1464 (cín)					1									1
Český Krumlov – 1475 (stříbro)				1*										1
Krupka – 1487 (cín)					1	1								2
Horní Slavkov – 1509, (cín)					1	1	1		1		1			5
Stříbro – 1513 (olovo)					1									1
Krumlov – 1515 (stříbro) A					1		1	1						3
Horní Slavkov – 1516 (stříbro) A					1		1	1						3
Jáchymov – 1518 (stříbro) A					1		1	1						3
Zlaté hory – 1524 (zlato) A					1		1	1						3
Horní Blatná – 1535 (cín)						1								1
Jílové – 1536 (zlato) A					1		1	1						3
Horní Město – 1542 (zlato)				1	1	1							1	4
Horní Slavkov – 1548 (cín)				1	1		1	1	1	1				6
Hřebečná, Pernink, Hroznětín, Horní Blatná, Boží Dar, Kaff, Komáří Hůrka – 1548 (cín)				1			1	1						3
Království české – 1548 (železnorudné doly)				1			1	1				1	1	5
Kutná Hora – 1604 (stříbro)				1	1		1							3

## Charakteristika mincí:

**4) zlatý** – od 13.století název pro zlaté mince. Reprezentovány italským florénem. U nás raženy od roku 1325 jako „dukáty“. Roku 1386 vznikl pověstný rýnský zlatý. Další zlatou mincí byl uherský zlatý, který taktéž obíhal i u nás. V horním řádu pro Krumlov(1475) jsou použity obě mince(1\*). Jiří z Poděbrad upravil jejich vzájemný vztah v měnové reformě z roku 1469 takto: uherský zlatý – 24 pražských grošů, rýnský zlatý – 18 grošů. Zlatý platil až do zavedení korunové měny v roce 1892.

**5) groš** – název dle velkého denáru – denarius grossus, groš. Jeho předchůdcem je tzv.Tourský groš z roku 1266. U nás roku 1300 je ražen pražský (český) groš. Jako měnová (stříbrná) jednotka přešla i do mincovních systémů dalších států.

**6) míšenský groš** – Roku 1339 se počala v Sasku razit obdoba groše – míšenský groš v paritě 1 český za dva míšenské. Podle obrazu na líci se mu také říkalo mečový, štítový, durynský atd.atd.

**7) bílý groš** – měl by se vyskytovat až po roce 1539 ????

**8) malý groš** – v systému až po roce 1577 ??????

**9) bílý peníz** – u nás se objevuje ve 14.století s přílivem zahraničních feniků – penízů. Na jeden peníz – dva haléře. Časem se název specifikoval na černý peníz, bílý peníz a malý peníz.

**10) malý peníz** – viz. Výše.

**11) zhořelecký peníz** - od konce husitských válek do třicetileté války trvá rozvoj a hospodářský růst měst. Řada z nich razí své vlastní peníze, drobnou minci, většinou jen s místní platností. K takovým patří i zhořelecký peníz. Jeho použití je určitou záhadou tohoto horního řádu. Možná roli hrálo to, že prapředek Pluhů byl roku 1399 fojtem v Horní Lužici a existovaly zde ještě jisté vazby.

**12) krejcar** – tyrolská stříbrná mince z konce 13.století. Rakouský mincovní řád z r.1524 navázal na tyrolskou mincovní soustavu, kdy zlatník se rovnal 60 krejcarům nebo 240 fenikům. Toto navrhoval Ferdinand I. již v roce 1527 ale neuspěl. Je tedy pravděpodobné, že Horní řád pro železnorudné doly v Čechách připravovali v královské komoře, a tak byl použit uvažovaný a známý krejcar. Poprvé byly u nás raženy až po roce 1561. ????

**13) denár** – v té době by neměl platit. ?????? (buď groš, nebo tolar - ????)

A – báňské řády provedeny jako recepce anaberského báňského řádu. I peníze zde uváděné jsou stejné.

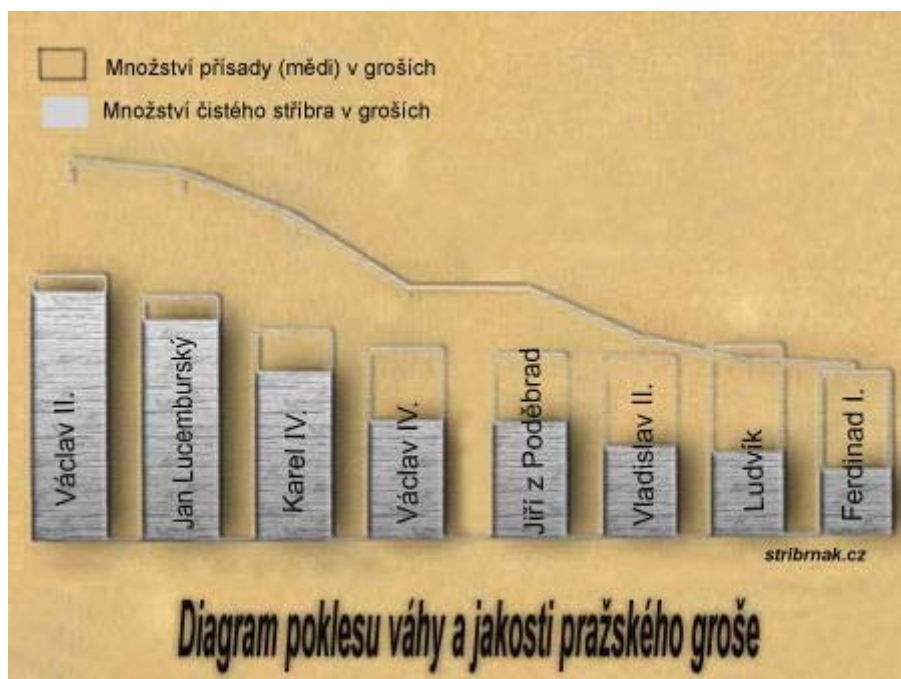
## Vývoj měnové soustavy v Českém království.

V předchozí tabulce jsme se dozvěděli, jaké mince se v řádech vyskytovaly.

Abychom mohli dále s touto tabulkou pracovat, musíme si něco o penězích říci. Celá záležitost je podstatně složitější, neboť obecně lze říci, že je těžké určit vzájemné vztahy, neboť v té době nebyly vydávány žádné obecně platné bankovní tabulky a kurzovní listky. Mince se srovnávaly podle váhy a ryzosti a v tom byl zásadní problém. ( Berná mince)

Než se vžil nějaký poměr a systém směny, už do toho byl vznesen nějaký rušivý prvek – padělání mince, zmizení z oběhu úmrtím vydavatele, ukončení těžby mincovního kovu apod. Proto mělo mnoho mincí jen lokálně a časově omezené trvání.

Základní měnovou jednotkou byl v Českém království groš, a to již od roku 1300. Reforma provedená Václavem II. nejenže dala vzniknout této minci, ale zrušením 17(?) mincoven a jejich sdružením do mincovny kutnohorské zajistila to, že na dlouhou dobu byla zaručena jednotná ražba i váha a ryzost mince. Toto též přispělo k tomu, že z této mince se stal určitý etalon, podle něhož se porovnávaly mince ostatní. I u něj však můžeme vidět vývoj jeho kvality po dobu jeho trvání:



Obr.č.1 – Diagram poklesu váhy a jakosti pražského groše.

Vysoké náklady Jana Lucemburského na vojenské výdaje vůbec nepomohly měně, která byla v této počáteční fázi živena vydatnými kutnohorskými stříbrnými žilami. Když nastoupil na trůn Karel IV. bylo sice, z hlediska státu dobře, že se stal císařem říše římské, ale odliv českých peněz do zahraničí to neomezilo – na úplatky, na poplatky, za zboží atd. Týkalo se to jak zlatých, tak i kvalitních stříbrných mincí.

Toto vše vedlo k měnové krizi, která byla v pozadí i husitství, kdy došlo k totálnímu rozvratu českého hospodářství. V Kutné hoře se razily ze špatného stříbra jen drobné peníze tzv. "horské". Tento vývoj měl za následek, že se z Čech stáhly veškeré kvalitní mince a to jak zlaté, tak i stříbrné, a byly postupně nahrazovány nekvalitní cizí měnou.

Když jsme výše uváděli, že sloučení mincoven do jedné v roce 1300 mělo za následek i zpevnění a zkvalitnění české měny, jinde tomu tak nebylo. Německo, které bylo rozparcelováno na mnoho vévodství, hrabství, knížectví a městských státek, bylo toho příkladem. Malé státy s malým množstvím kovu nemohly vydávat kvalitní mince, i když to rády dělaly, zvláště města. Každý chtěl mít svou minci. Jednak se vydělávalo na ražbě a pak při samotném obchodování. Mince tedy vydávala vrchnost - hrabata, vévodové, biskupové apod. Jejich kvalita byla velice špatná a proměnlivá. Většina těchto mincí byla na bázi haléře. Hovoří se o tzv. městských ražbách.

Markantně se nekvalitní mince projeví za krále Jiřího z Poděbrad, kdy do Čech přišly německé feniky. Černaly pro svůj malý obsah stříbra a tak se jim říkalo „černá mince“. Byly to tzv. „habrány“, zvané též „vindry“, což byly vídeňské feniky jejichž název se odvozoval z německého „Wiener“ – vídeňský. Dále to byly tzv. „šinderlinky“, což byly bavorské, pasovské a salcburské feniky, jejichž název pochází z německého „schinder“, česky vydřiduch, vyděrač.

Tyto peníze byly v Čechách zakazovány, ale když Jiří z Poděbrad přijal v této době platbu 16 tisíc zlatých za vojenskou pomoc, de facto je dodal na český trh.

Jiří z Poděbrad měl však ještě i další vliv na měnu v království. V Sasku byly raženy tzv. míšenské groše, zvané též široké, durynské, knížecí, štítové či mečové, a to v paritě jeden český za dva míšenské. A proč byla saská mince platná i u nás?

Jiří z Poděbrad provdal roku 1459 svou dceru za Zdeňka Albrechta, syna kurfiřta Bedřicha II. a syna svého Jindřicha přislíbil jeho dceři Kateřině. Proto na sněmu v roce 1469, kdy se jednalo také o novém mincovním řádu, nařízeno bylo: *...„aby vedle české mince nešla v království žádná jiná mince, krom našich milých přátel knížat saských nový groš.“*

Tak se cizí mince stala oficiálním platidlem českého království.

Zlaté mince jako platidlo se v Čechách výrazněji neuplatnily. Většina šla okamžitě do zahraničí. Jejich ražbu, ve velmi omezené míře, obnovil až Vladislav II. Pořád však trpěla nedostatkem mincovního kovu. Náhrada za nedostatek zlatých mincí byla částečně nalezena zahájením ražby jáchymovského tolaru, což hlavně umožnil nový nález stříbrných žil v Jáchymově. Jáchymovský tolar napodoboval peníze, které se razily v Brabantsku, Tyrolsku a Sasku a byly nazývány buď Guldengroschen (zlatníkový groš) nebo Silberguldiner (stříbrný zlatník) a byly stříbrným ekvivalentem zlatého rýnského.

Protože tolarly byly určeny zejména na export do sousedního Saska, byly raženy podle saského mincovního řádu.

Při jáchymovských ražbách dochází také k jednomu významnému počínu. Na tolařech se značí mincovna a též se zavádí vyražení znaku mincmistra.

Tab.č.3 - **Vývoj měnové soustavy:**

Název mince/ Rok úpravy	Zlatý (Florén)	Tolar	Groš pražský (jednoduchý, bílý)	Míšenský Groš	Peníz (bílý)	Peníz (malý)	Parvus (haléř)	
1300	dukát		1				12	
1300								
1384			1		7		14	

1384								
1469 *	*		1	2	7		14	
1472 **			1	2	7		14	
1531 ***		1 <sup>+</sup>	22 ½					
1534 ***		1 <sup>+</sup>	24					
1539 ***		1 <sup>+</sup>	30					++
1577		1	30		60	210	240	

\* Vydán mincovní řád krále Jiřího z Poděbrad. (Na uherský zlatý bylo 24 pražských grošů

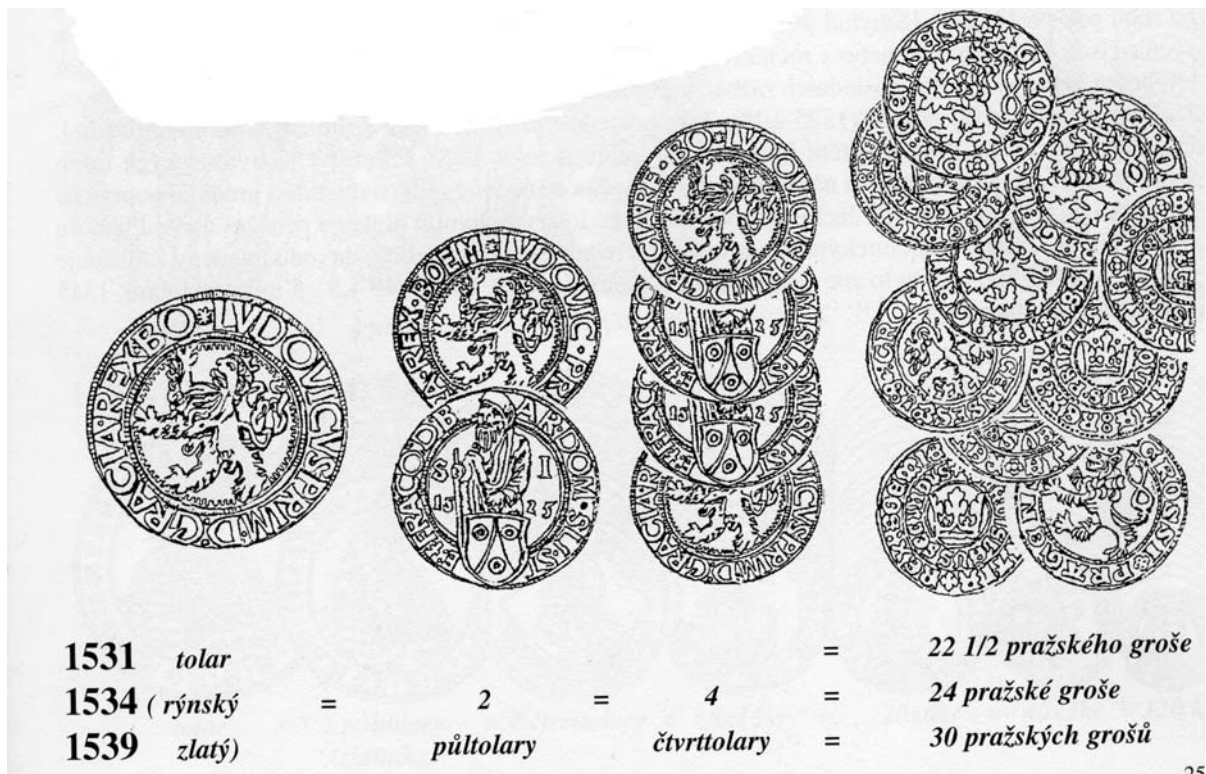
Na rýnský zlatý bylo 18 pražských grošů.)

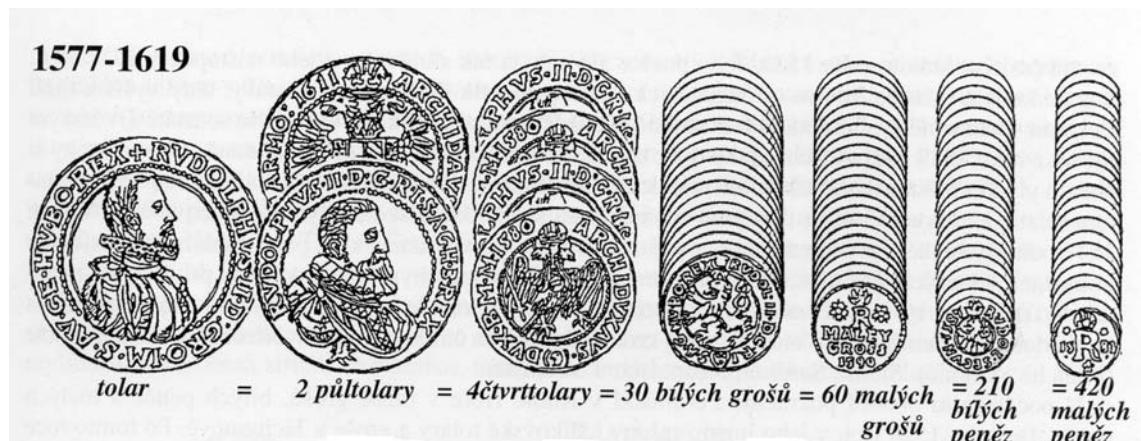
\*\* Vydán mincovní řád Vladislava II.

\*\*\* tolar = rýnský zlatý

+ razily se také půltolary a čtvrttolary

++ Tento stav byl potvrzen mincovním řádem v roce 1539. Groš, který byl léta nazýván „bílým grošem“ získává toto i jako oficiální jméno.





Obr.č.2 – názorný vztah jednotlivých mincí a jejich nominálních hodnot.

### Vývoj platů a postihů.

Vývoj platů nelze tak jednoduše v báňských řádech sledovat. Je to dáno tím, že v každém řádu jsou vyjmenovány jen některé funkce, a tedy srovnání chybí.

Báňský řád <b>1487</b> – Krupka	
<p>Mzda:  Hašplíři – 14 mečových (míšenských) grošů týdně, zmeškaná směna – pokuta 2 č.g. (4 m.g.)  Dělník – vydělával 16 m.g.  Štolový důlní – 24 m.g.(12 č.g.)  Plat hejtmana – maximálně 15 kop m.g (7,5 č.g.)  Výplata se doporučovala vždy ve stejnou dobu a placenými svátky byly – Velikonoce, Svatodušní svátky a Vánoce, a horníci byli vyzváni, aby je svou pílí v jiných směnách nadpracovali.</p>	<p>Trest:  Pokuta za neodbornost – 5 mečových grošů  Špatná váha uhlí – pokuta 1 kopa č.g.  Za přetažení pracovníka – pokuta 1 kopa č.g.  Pokuta kováři – 5 kop m.g.  Pobuřování – propadne tělem i majetkem</p>
Nařízení o výkupu stříbra <b>1494</b> – Kutná Hora	
	<p>za koupi kradené rudy – ztráta hrdla i majetku  tajné pálení stříbra – ztráta hrdla</p>
Báňský řád <b>1509</b> - Horní Slavkov	
<p>Mzda:  V tomto řádu je také uvedeno, že</p>	<p>Trest:  Pohrdnutí rabuší – 4 kopy grošů</p>



<p>týdenní havířská mzda byla 17, nebo 18 grošů. Pracovní doba v pomocných provozech byla od 6 hod. ráno do 17 hod. večer, když od 11hod do 12 hod byla polední pauza. Práce se zúčtovávala jednou týdně , v sobotu od 7 hod. ráno v Horním Slavkově.</p> <p>Výše uvedený „zhořelecký peníz“ byl určen jako poplatek havíře do bratrské pokladny, ze které se platila nemocenská.</p>	<p>Práce s následkem škody – 4 kopy grošů  Předčasné zapálení ohně v dole – 4 kopy  Škoda na výdřevě – 4 kopy  Zvyšování mezd – 4 kopy  Není-li úpravna v pořádku – 4 kopy  Předražená doprava – 4 kopy  Falšování v dopravě – 3 kopy  Neplacení desátku za cín – 4 kopy  Uhlíři – přeplácení dřeva – 4 kopy  Krádeže – trestání na těle i životě</p>
---	---

Báňský řád <b>1518</b> – stříbro, Jáchymov	
havíř ze směny – 12 grošů	

Báňský řád <b>1524</b> – Horní město Zlaté hory	
Mzda: vyplácet mzdu dobrou, v zemi běžnou mincí	Trest: přebírání zlatých žil – potrestat na těle i na majetku krádež zlata – podrobit se útrpnému právu

Báňský řád <b>1535</b> – Horní Blatná	– byla na území Saska – Míšeňska, platily – mečové groše, až po roce 1547 připadla Čechám.
	Pohrdání soudem – pokuta 10 grošů nebo 3 dny v temnici.

Báňský řád <b>1542</b> – Horní Město na Moravě	
	Trest: nedodržení dolových měr – 5 zlatých nepřistojnost u soudu - 3 zlaté neuposlechnutí rozhodnutí soudu - 20 zlatých tajné hutnění stříbra – útrpné právo srocení horníků – ztráta hrdla prokázaná nevěra – sesazení z úřadu (Popsány veškeré platby které byly prováděny v souvislosti s hornictvím.)

Báňský řád <b>1548</b> – lesní doly	
mlýnský mistr – 17 zlatých týdně.	Výtržnost – pokuta 3 zlaté Za vraždu – vyhnanství z revíru

Báňský řád <b>1548</b> - Horní Slavkov	Už tenkrát znali letní a zimní čas, a tak od
--	--

	<p>Velikonoc do sv.Michala se ve mlýnech pracovalo od 4 hod. ráno do 6 hod. večer, jen v sobotu se mohlo jít domů už ve 2. Od sv.Michala do Velikonoc se pracovalo od 6 hod. ráno do 6 hod večer. Vždy byla 1 hod přestávka na odpočinek a oběd.</p> <p>Existoval zákaz pití piva, medoviny a vína v dole.</p>
<p>Mzda: Mzda havíře byla 15 bílých grošů, za tzv. volnou směnu dostal 5 malých grošů. Ve mlýně dostal za volnou směnu 4 malé groše (2 gr.). Dělník u stavidel, který rozděloval vodu a to 18 bílých grošů za týden. Ženy v pomocných provozech dostávaly 9 bílých grošů týdně. Tavič nebyl placen hodinovou mzdou ale dostával 14 bílých grošů za vypálení jedné pece. důlní – týdně 1 zlatý mládenec – 3 malé groše hašplíř – 15 grošů za 6 směn hašplíř u cvitrového hašplu – 5 malých grošů za volnou směnu</p>	<p>Trest: Neuposlechnutí rabuše – 4 kopy bílých grošů špatné zapálení ohně – 4 kopy nepříslušná práce – 4 kopy zeslabení pilířů – 4 kopy zvýšení ceny dovozného – 4 kopy falšování váhy rudy – pokuta 4 kop krádež náradí v dole – trest na těle i životě krádež rudy – trest na těle</p>
<b>Báňský řád 1604 – Kutná Hora</b>	
	<p>odporování hormistrovi – pokuta 1 kopy grošů nedostavení se k soudu – dvě kopy grošů českých nedodání potřebných písemností k soudu – pokuta 5 kop grošů složení záruky – 20 hřiven stříbra</p>

### Diskuse nad tabulkami.

Seznam mincí uváděných v báňských řádech jsem rozdělil do dvou základních tabulek – před vydáním IRM a po IRM, tedy před a po zavedení ražby groše. Uváděné mince jsou zcela rozdílné a neopakují se.

V tabulce č.2 - po vydání IRM. Lze již vyčíst více:

- Dominantní mincí báňských řádů je zcela určitě český groš(12x), jemuž sekunduje bílý groš(10x), z čehož mnohdy jsou uváděny společně(8x).
- I přes skutečnost, že 16.století bylo poznamenáno nástupem tolaru, v báňských řádech se to nijak neprojevovalo. Vytrvale byly užívány groše. Až v řádech vydaných po roce 1542 se hlavní mincí stává zlatý(5x z 5).

- Nejpestřejší výčet mincí je v báňském řádu z Horního Slavkova z roku 1548 (6), následuje další řád z Horního Slavkova z roku 1509 (5), stejně jako řád, opět z roku 1548, pro železnorudné doly v Království Českém.

Dle odborníků je příčinou to, že Horní Slavkov leží na hranici tří mincovních teritorií –

Čech, Bavorska a Saska. Z téže oblasti se rekrutovali i havíři a byli tedy znalí všech mincí.

(Proti této teorii hovoří, že Bavorské mince však v řádech uváděny nejsou!!!)

Jiní odborníci soudí, že pestrost je způsobena hlavně složitostí prací a jejich značné diferenciaci a ta musela být nějak rozlišena. Proto tolik mincí.(proti této teorii hovoří to, že i nejmenší mincí se dá vše odstupňovat.

U řádu pro železnorudné doly se kloním k názoru, že to byl řád připravovaný kabinetně, nejpravděpodobněji ve Vídni, neboť byl použit jako mince i krejcar, který již platil v Rakousku, ale v Čechách až od roku 1561.

- Recepce annaberského(rakouského) báňského řádu v Čechách je potvrzena i opisem stejných platidel - groš, bílý groš, malý groš (5x).
- míšeňské groše byly uvedeny v pohraničních městech (v národnostně smíšených oblastech) – Horní Slavkov, Horní Město a Krupka. Toto potvrzuje teorii, že horníci tuto minci museli běžně znát používat ji. Vyjímkou je zde Horní Blatná, která v roce 1535 (doba vydání řádu) byla ještě součástí Saska a míšenský groš byla její vlastní domácí měna.
- Těžce vysvětlitelný je naprosto ojedinělý a s ohledem na výskyt, zcela nelogický výskyt „zhořeleckého peníze“. Jedná se o hornolužický městský peníz. Důvod výskytu je velmi nezřetelný. Mezi městské ražby takto od druhé poloviny 14. století patřil i peníz zhořelecký, který byl používán i o století později. Jeho výskyt zde je možná podmíněn pobytem Pluhů v Lužici, ale musíme si také uvědomit, že Zhořelec tehdy patřil, jako hornolužické město, k Čechám. Jednalo se tedy v podstatě též o „domácí“ měnu.

V kapitole o trestech je na nich samotných nejlépe vidět, co revír upřednostňoval, co revír trápilo. Zajímavé je, že velmi přísně byly trestána krádeže.

Stejně zajímavým je trest v Báňském řádu pro lesní doly a to vyhnanství za vraždu.

Dalším zajímavým trestem bylo sesazení z úřadu pro prokazatelnou nevěru. Důvod zařazení přestupku do Báňského řádu není znám a o důvodech se můžeme jen dohadovat. Asi si vařizovali vzájemné účty vyšší páni.

U báňských řádů z Horního Slavkova, jmenovitě řádu z roku 1509 a 1548 je vidět, že jsou vzájemně propojeny, neboť v oblasti přestupků navazuje jeden na druhý.

### **Kupní síla peněz.**

V předchozí tabulce jsme se seznámili s mincemi, které platily v průběhu 14. až 16.století. Že peníze byly mezinárodní záležitostí potvrzují jak přejímané názvy

těchto mincí, tak i určité slovní obraty a rčení. Výměnnému obchodu, jako hlavnímu systému získání živobytí, bylo již dávno a definitivně odzvoněno. Měřítkem se staly peníze.

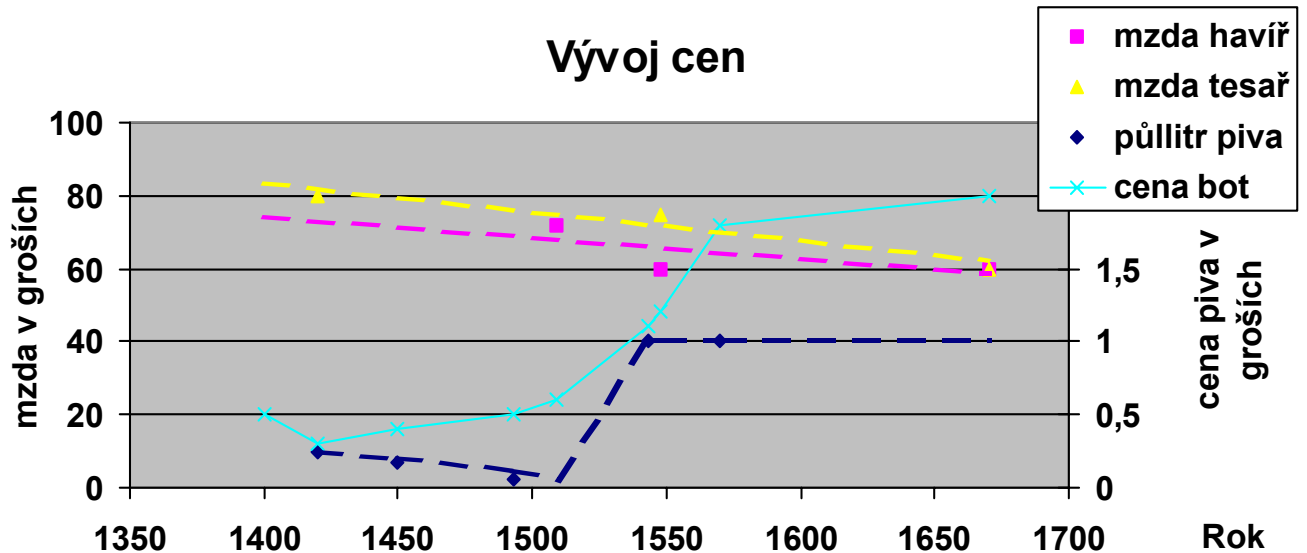
Na základě dochovaných informací si můžeme i říci, jaké to živobytí vlastně bylo. Nejlépe si to přiblížíme asi v následující tabulce.

Tab.č.4 – Srovnání výdělků a cen zboží.

období	Výdělky (za měsíc)	Ceny produktů	poznámka
3.čtvrtina 14. století.	Tesař – 50 gr. Nádeník – 25 gr. Zemědělec – 2 ½ gr.	Kráva – 22 - 55 grošů Vepř -5-29 gr. (22 ½ gr.) Kuře – ½ gr. Kopa vajec – 1 gr. Sekera – 3 gr. Lopata, nůž – 1 gr. <b>Boty – 3-8gr.</b>	V pramenech jsou ceny uváděny různě. Snažili jsme udělat určitý průměr.
Kolem roku 1420	Tesař – 80 gr. Mlatec – 48 gr. Ponocný – 24 gr. Oráč – 18 gr.	Kráva – 60 gr.(24-40gr.) Slepice – 1 gr. Kabát 15 gr. <b>Boty – 2 – 4 gr.</b> <b>Půllitr piva – ¼ gr.</b> <b>Půllitr piva – 1/6 gr.</b>	
1450		Kůň – 120 gr.	
1477		<b>Půllitr piva – 1/16 gr.</b>	
1493		1 kg. Chleba – 1 peníz	
1495		(1/7 gr.) <b>Pár bot – 6 gr.</b>	
1507			
1509	Havíř – 72 gr.		Měsíc – 4 týdny
1520		<b>Pár bot – 9 – 14 gr.</b>	
1543		Oběd v hospodě – 2 gr. <b>Půllitr piva 1 gr.</b>	
1548	Havíř – 60 gr. Obsluha stavidel – 72 gr. Žena, pomocnice – 36 gr.		
1549	Tesař, zedník – 75 gr. (2 ½ tolaru)	<b>Boty – 12 gr.</b>	
1562(Praha)		Kopa vajec – 6 gr. Husa krmná – 6 gr. Kuře – 2 gr. Prase – 40 gr.	
1570		1 kg hovězího – 1 ½ gr. 1 kg. vepřového 1 gr. a 3 bílé peníze, zajíc – 8 gr.	

17.století	Tesař, havíř – 1 zlatník (tolar) týdně- 60 krejcarů	Kopa vajec – 6 gr. <b>Boty – až 18 gr.</b> <b>Půllitr piva – 1 gr.</b>	Zlatník – ½ tolaru, tedy cca 15 grošů
------------	---	--	--

I na vývoji havířských mezd lze vidět, že docházelo k poklesu reálných, a mnohdy i nominálních mezd. Nejlépe to uvidíme na grafu, ve kterém jsou uvedeny známé mzdy havíře a tesaře a porovnány s vývojem ceny piva a také ceny bot.



**Obr.č. 3 - Vývoj mezd a cen**

(Pro lepší vyznění grafické závislosti je cena páru bot snížena na 1/10 skutečné ceny)

Je zcela evidentní, ceny pomalu stoupaly, platy klesaly. Co vše bylo příčinou, můžeme se dohadovat. Významnou roli ale sehrálo americké stříbro dovážené v ohromných množstvích z kolonií v Americe, což vedlo k jeho zlevnění. Tím se mnoho dolů dostalo přes hranici rentability, těžba se nevyplácela a snížil se i zájem investovat do tohoto oboru činnosti.

### Závěr.

Dá se říci, že nějaké generální poučení z uvedených skutečností v jednotlivých báňských řádech nelze učiniti. Pro podrobnější studia musíme vzít v potaz i jiné prameny a tak se dobrat podstaty věci.

Je to dáno tím, že báňské řády jsou skutečně zpracovávány vztažmo pouze k jedinému místu použití, a vyjma recepce anaberského řádu,, jsou tedy ryze místně příslušné.

Můžeme jen konstatovat, že obecně bylo dbáno na správné provozování hornického řemesla a správnou koordinaci jednotlivých činností. Velmi se trvalo na dodržování jednotných sazeb za mzdy pro havíře a ostatní pracovníky při dolech a hutích.

Velmi tvrdě se postupovalo proti zlodějům a podvodníkům, stejně jako proti buřičům a nespokojencům. Tělesné, či hrdelní tresty nebyly ničím vyjímečným. Proto horní města měla zpravidla i právo hrdelního soudu. Toto bylo i s ohledem na velmi pestré sociální složení a původ horníků.

Stejně nekompromisně se ale postupovalo při neplnění pracovních povinností, a jestli průměrná mzda havíře byla zhruba 1 kopa grošů měsíčně, tak trest 4 kop grošů byl v podstatě likvidační.

Také lze říci, že mnohé uvedené skutečnosti spíše vyvolávají další a další otázky skutečného průběhu báňských činností a báňské řády jsou jen doplňkem k informacím o životě v horních městech, i když zajímavým.

### **Prameny, literatura:**

Peníze nosíme po kapsách tisíc let, článek v MF-dnes, 12.2.2007.

České báňské řády sv.4, HPVT, 1979

Hlinka B., Radoměřský P., Peníze , poklady, padělky, Academia Praha, 1996

Nohejlová-Prátová E., Základy numismatiky, Academia, Praha 1986

Staněk Jaroslav, Peníze v českých zemích,P.A.S. Praha, 1995

Hlinka B., Radoměřský P., Peníze celého světa, Mladá Fronta Praha, 1987