

Schliemann byl jen první aneb archeologie ve službách hornictví.

Úvod.

Heinrich Schliemann, ten, který objevil Tróju podle dětské obrázkové knížky, byl jen prvním v řadě těch, kteří se úspěšně pokusili o totéž. Přestože toto zní hodně nadneseně, měl jsem tu čest zažít podobnou událost. Ale to budeme muset začít od začátku.

Regionální historik Sokolovska Josef Brtek, sepsal roku 1994 útlou knihu „Pověsti svobodného královského města Horního Slavkova a jeho okolí“. V celé této knížečce se nalézají mnoho pověstí o skřítcích, hledačích pokladů, štolách, podzemních pokladech a dalších tajemstvích sepyatých s podzemím, jak je to v hornickém kraji zvykem. Popisuje se široké okolí Horního Slavkova i hory vévodící celému kraji – Krudumu. Mnoho povídek je o havířích a kostelu sv. Mikuláše, který stával u dolů.

V oddíle nazvaném - Pověsti o kostele sv. Mikuláše píše: *..“Podle ústního podání zdejších německých obyvatel měly být zarostlé a zasypané zříceniny pozůstatkem dávného kostela sv. Mikuláše.*

Dále pokračuje : *„K upřesnění dosavadních nevalných znalostí (o existenci kostela sv. Mikuláše)..... byla podniknuta pochůzka po místě údajného kostela“ (v roce 1989)....Existence kostela byla zpochybněna a byl vysloven názor, zda se zde nenacházela opevněná celnice nebo dokonce tvrz. Systematický průzkum však nebyl proveden, a tak otázka, k čemu stavba v těchto končinách sloužila, zůstává i nadále bez jednoznačné odpovědi.“*

Tyto skutečnosti však stále nedávaly spát několika příznivcům historie a archeologie v okolí, a tak bylo počátkem roku 2002 vyprovokováno zahájení archeologického průzkumu v této lokalitě. Již první výkopy ukázaly, že všechny úvahy kolem této hromady kamení co že to všechno mělo být byly liché, že tu skutečně kdysi stál kostel a k překvapení všech, nebyl malý. (obr.č.1)

Nález kostela.

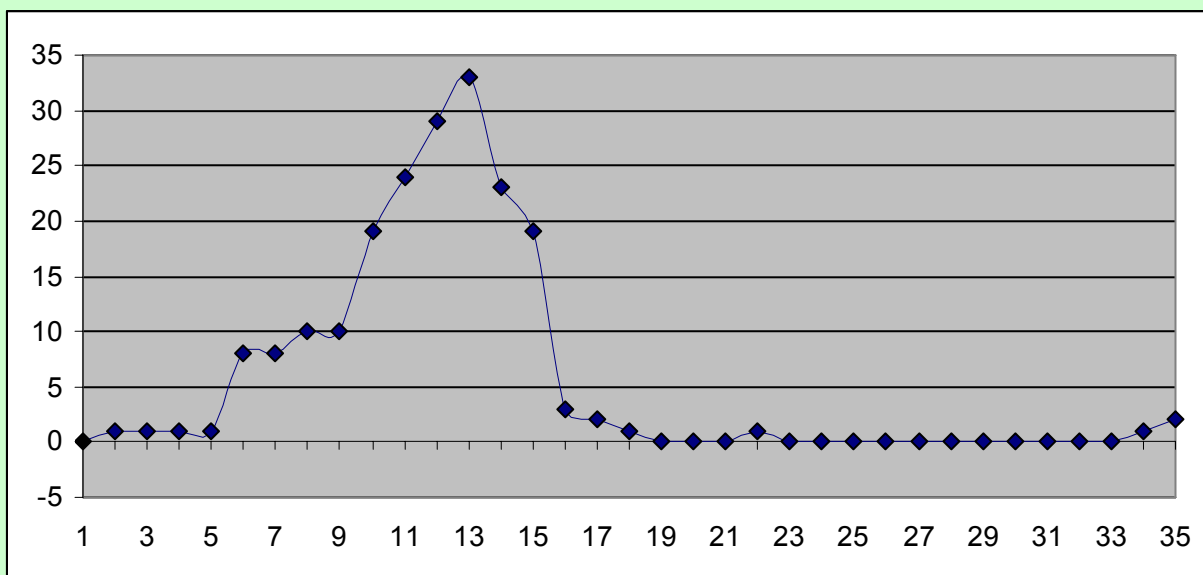
Zde se nechci dále rozepisovat o tomto výzkumu, tomu přísluší jiná, podstatně obsáhlejší kniha. Soustředím se jen na některá fakta. Co tedy o kostelu víme?

1 – Dle některých nepřímých písemných dokladů je možno vznik kostela datovat do 13.století. V prvé řadě se jedná o donační listinu krále Václava I. z roku 1253 (popř.1246, nebo 1247), ve které věnuje kostel Řádu Křižovníků s červenou hvězdou. (Tato listina je nezvěstná.)

Dalším nepřímým důkazem doby „provozu“ kostela jsou nálezy mincí z okolí kostela, převážně z přístupové cesty ke kostelu. V následující tabulce je četnost nalezených mincí z jednotlivých období jejich ražby.

Četnost mincí podle roků ražeb

Doba ražby mince	13.s toletí	14.s toletí	15.s toletí	16.s toletí	17.st oletí	18.s toletí	19.st oletí
Počty kusů	1	20	59	4	1	0	4
Celkem-součtově	1	21	80	84	85	85	89



Koncem 15.století je kostel znám již jako rozvalený.

2 – Rozměry vykopaného kostela nejsou zanedbatelné – 14,80 + 10,50 x 12,60 + 10,20m. (Klsák 2006) Je to velký kostel, a to jednak ve srovnání s kostely v okolí, tak i s kostely, v tomto období prokazatelně vzniklými. Tato velikost je důvodem k domněnce, že poblíž kostela musí existovat nějakého osídlení, jako hospodářské zázemí kostela.

3 – Nález dvou kompletních kostrových pohřbů pod podlahou přímo v kostele, a nalezení celkem 14 novorozeneckých pohřbů při venkovní zdi presbytáře je opět dokladem poměrně masivního osídlení. Při překopání podlahy kostela byly nalezeny ještě fragmenty další, třetí kostry, ale ve velmi torzovitém stavu.(obr.č.2)

Proto bylo poměrně logické, že se archeologové soustředili na nález pozůstatků osady, náležející ke kostelu. Nicméně se pořád vtíral do myslí všech jednoduchý dotaz. Proč sídlo zrovna zde, ve vysoce položeném sedle mezi kopci, v nadmořské výšce téměř 700 metrů?

A tak se začala hledat vesnice.

Další nálezy

Nedaleko pod kostelem byl nalezen příkop, kterým protékal potůček vyvěrající pod vysokým náspem. Pokud je to pramen, pokusíme se jej obnovit, soudili jsme. Jaké však bylo překvapení archeologů, když místo pramene se začal rýsovat portálek a o něco níže pod ním výdřeva. Byl objeven portál štoly! (Obr.č. 3, 4, 5, 6)

Místo vesnice, která mimochodem není nalezena dosud, byl objeven počátek báňského díla, a rázem k nám okolní terén začal promlouvat jinak. Nejvíce samotná cesta, vedoucí pod kostelem směrem do Krásna, na níž se nalézají velké množství křemenného materiálu, s velkým obsahem jaspisu. Mimo ni se nalézaly drobné krystaly křemene a jeho různých odrůd, např. ametyst.

Důlní činnost jv. od Hruškové probíhala převážně podél bývalé zemské cesty z Hruškové do Krásna.

Trochu níže pod portálkem štol byl nalezen menší odval, který byl zcela jasně několikrát probrán a všechny velké kameny byly pryč. Zůstal jen drobnější materiál.

V okolních lesích byly nalézány jednoznačné důkazy těžební činnosti – ohlubně jam, výchozy štol a propadlé stropy. (obr.č. 7, 8) Celkem bylo zdokumentováno 31 povrchových objektů spojených s případnými důlními díly, z nichž 12 lze označit s jistotou za SDD. (mapa č.1, mapa č. 2)

Předpokládáme, že **důvodem existence kostela byla pravděpodobně těžba v okolí.**

S ohledem na velikost kostela a četnost a rozmanitost nálezů v kostele, to však musela být těžba značného rozsahu, a to po poměrně dlouhou dobu. Mezi nálezy však zcela jasně dominovala „dědičná štola“ tohoto revíru, která ani po dlouhé době neztratila nic ze své funkčnosti.(mapa č.3)

Doprovodná zjištění:

Možné spojení těžby a výstavby kostela spočíval ve zjištění, že stejný materiál, který byl nalézán na cestě a v odvalech, byl také nalezen ve zdech kostela sv.Mikuláše. Při odkrývání jeho stavební podstaty se v rozpadlých zdech nalézal materiál, který s ohledem na stav svého povrchu (ostré hrany) a složení (stejný jako na haldách, popř. na silnici) musel být vytěžen.

Pozn. Ve zdech kostela se také našel materiál, který byl použit jako pojivo. Vápno, vyrobené z vřídlovce. Představa, že místo lázeňských Karlových Varů byla vápenka, je komická.

Pokud probíhala těžba a stavěl se kostel, nic nestálo v cestě takovému použití materiálu pro stavbu. Co se však těžilo?

Následující přehled ukazuje užité nerosty a horniny, které byly zjištěny, nebo se mohou vyskytovat v okolí Hruškové.(obr. č. 10, 11, 12, 13)

- rudy cínu – kasiterit, primární v greisenech a sekundární v náplavech
- rudy železa – hematit a hydratované oxidy železa
- stavební kámen
- rudy manganu
- baryt
- fluorit
- alkalické živce
- křemen
- kaolín
- radioaktivní suroviny
- pyrit ?
- zlato – hypoteticky
- rudy stříbra - hypoteticky

Co víme o těžební činnosti v lokalitě?

Stopy po povrchovém i hlubinném dobývání surovin v okolí kostela sv.Mikuláše, z doby nedávné až do doby baroka, se v terénu liší od dobývání staršího, které je již v terénu téměř nečitelné. Také zalesněnost terénu, jeho podmáčení a ostatní vlivy neusnadňují jejich identifikaci.

Jakákoliv těžba, která zde probíhala, byla podřízena záměru dobývání. Zcela jistě docházelo i k překrytí jednotlivých dobývek, jejich přezmáhání a dalším úpravám pro právě existující záměr, takže jednoznačná identifikace takovýchto útvarů je zhora nemožná.

Cínové rudy - dle místa výskytu se jednalo o rudy, "jejichž průměrný obsah cínu je o řád nižší než ve Slavkově". I když je případná těžba cínu v tehdejší době možná, určité se nejednalo o dlouhodobou a rozsáhlou činnost.)

Podle archiválií, literatury i terénních nálezů lze pokládat téměř za jisté, že mezi Hruškovou a Krudumem byla od středověku do konce 1. světové války opakovaně **těžena železná ruda**.

Z terénu lze pouze vyčíst, že těžba železných rud probíhala zpočátku povrchovým způsobem, poměrně chaoticky, bez žádné koordinace těžebních prací. Po rychlé exploataci povrchových partí bylo přistoupeno k těžbě hlubinné s využitím šachtic a odvodňovacích štol.

Listinné doklady o nálezů železných rud na Sokolovsku jsou až ze šlikovského období - 16.století. Středověký nález železné rudy na „žile“, která má nápadné povrchové projevy, velký plošný průmět a sahá mělce pod povrch, mohl mít naprosto zásadní, strategický význam.

Tento výklad posouvá naše představy o počátcích osídlení tohoto území do logické a realistické roviny. Zároveň zdůvodňuje vznik raného sídla, jeho určitou zámožnost a zcela jasný zájem krále

Stavební kámen - Prakticky veškerý zájmový terén je budován žulami, a tak není divu, že v širším okolí kostela bylo nalezeno mnoho kamenných fragmentů a polotovarů na předměty vyráběné z kamenů, např. sloupky, žlaby atd. Kvůli tomu se ale kostel pravděpodobně nebudoval, zvláště když v okolí je výskyt žuly běžný.(obr.č.14)

Stejně tak si můžeme vyhodnotit i ostatní minerály a nerosty a dojdeme k názoru, že možnosti těžby jsou také dány schopností jejich zpracování, a tak těžení schopných materiálů ubývá.

Ted' bych si dovolil upřít pozornost na jiný materiál.

Vezmeme-li si do rukou dopis na „Župní úřad pro prehistorii v Teplicích- Šanově“ od řídicího hornoslavkovské školy Rudolfa Prosche z roku 1936, může v něm číst:

....“ *Hora Krudum leží uprostřed Císařského lesa v zemském okrese Loket, je 855 m vysoká, má tři vrcholy, z nichž nejvýhodnější nese rozhlednu dr. Kempfa. ...Na úpatí Krudumu vedla stará solní cesta. Tato snad měla kořeny v dřívější době. Ještě roku 1870 byl na Krudumu hornicky dobýván ametyst a pověst vypráví, že hora má zelenou hlavu (les), stříbrné srdce (stříbrná ruda) a zlatou patu (zde bylo kdysi v bažinách rýžováno zlato).....“*

V plném znění dopisu ředitele Prosche je mnoho nepřesností, ale přeci jen nemůžeme výše uvedené citace jen tak pominout. Dostáváme se k zásadní Schliemanovské otázce, zda jsou pověsti pravdivé a do jaké míry.

Dle prohlídky na místě a zjištěných skutečností je zřejmé, že nalezená štola byla mnohokrát „objevována“ již v minulosti. Při nesnadném odkrývání jejího ústí byla nalezeny střeby, které lze zařadit do přelomu 17. a 18.století-(Klsák 2004).

Ze zprávy Tvrdeho (2005) cituji:“*Průzkumnými pracemi byl potvrzen předpoklad, že na lokalitě byly prvotním předmětem zájmu prospektorů (a asi i těžařů) drahé kameny. Dále píše..... V haldovém materiálu a vysprávkách starých cest byly zjištěny jaspisy červené a netradiční medové barvy, v malém množství i ametysty.*“

Tvrzení o „potvrzení předpokladu“ je velmi razantní, ale nezatrácujeme je. I to by mělo být bráno v úvahu.

Dále pak ještě zmiňuje, že ve dvacátých letech minulého století proběhl v tomto území průzkum na železné rudy – fa. Petzold, při kterém byla některá díla obnovena a některá nově založena. Pak už je jen odkaz na archeologický výzkum Klsákův.

Shrnutí nálezů.

Pokud jde o předmět středověkého dolování pod Krudumem, převládá dosud názor (Klsák 2004, Tvrký 2005 apod.), že šlo o **těžbu drahých kamenů** – ametystu a jaspisu.

Tato teorie zní přesvědčivě, není však zatím podepřena žádnými nálezy dekoračních kamenů a experimentálních nábrusů. To však nevylučuje ani příležitostné dobývání drahých kamenů, které se vyskytují společně s železnou rukou, nebo rýžování cínové rudy z potoků.

Nejvíce pravděpodobné ale bude to, že byly využity všechny materiály, které byly na ložisku nalezeny. V době nálezů byly velice ceněny jak drahé kameny, tak i železo. Jejich cena byla v té době zcela jiná než dnes.

Co však víme jistě, to je skutečnost, že zde byla těžena železná ruda. Na druhé straně ale je pravdou, že mnohem později – od 18. století.

Pro zcela jasné vyjádření o těžbě suroviny by bylo potřebné pokusit se provést šlichovou prospekci, půdní metalometrii, použít geofyzikální průzkum atd. Také by bylo nejlepší odkrýt ústí štoly, pokusit se o její odvodnění a vstoupit dovnitř dolu, ..atd.atd..

Všechny tyto záležitosti jsou však velice náročné na finance a odbornou práci, že se stávají prakticky nedosažitelnými. Zatím nám zbývá pokusit se shromáždit co nejvíce písemných zpráv a dokumentovat vše, co se týče této oblasti, a po určitém čase se k problému vrátit..

Co se tenkrát dalo?

Tato oblast byla v době vzniku kostela (polovina 13.století) kolonizována. Důležitou roli v kolonizaci sehrávaly kláštery, v této oblasti německý Waldsassen, popřípadě premonstrátský klášter v Teplé. Donace kostela Řádu Křižovníků s červenou hvězdou asi také nebyla vyloženě náhodná.

Otazníky jsou i kolem vzniku obce Hrušková. Němci ji nazývali Birndorf, ale její původní název byl Nothaftsgrün. Zjednodušeně řečeno - na louce založená ves chebskými Nothafty, a to ve 13.století.(první zmínka o obci je z roku 1290, ale založena byla pravděpodobně dříve. Viz.Vaicová)

Hranice mezi Čechami a Německem nebyly v té době přesně stanoveny. Jako hranice se uvádí říčka Svatava. Zde Svatava již nebyla, a tak byla Hrušková založena co nejbližší pomyslných hranic, ale na pozemcích ve vlastnictví Nothaftů. Ale důvod proč ne u kostela je opět otazníkem. Kostely byly centrem obcí a měst. Až mnohem později se kostely začaly stavět mimo obydlená místa.

S kolonizací šlo ruku v ruce šíření křesťanství a potřeba drahých kamenů na ozdobu různých církevních předmětů, jako byly např. relikviáře, monstrance, ciboria atd.. Také známe i stavební využití drahokamů, a to z poloviny 14. století – vyložení Kaple sv. Václava v chrámu sv.Víta na Hradčanech jaspisem, ametysty a chrysoprasem, stejně jako kaple sv. Kříže na Karlštejně. Poptávka po této surovině by tu bezesporu byla.

Závěr.

Znalci místního prostředí vědí, že v teritoriu Slavkovského lesa je možno narazit na četné pozůstatky po hornické činnosti, např. sejpy, zabořené štoly, různé rozsáhlé odvaly atd. velmi často. Mnohé však již tak splynuly s terénem, že jen velmi cvičené oko, nebo čistá náhoda pomůže jejich identifikaci.

Při vyhodnocování zjištěných skutečností si musíme položit základní otázku – patří důlní díla a kostel k sobě??

Existence kostela spadá mezi 13. a 15. století. Prokázaná existence důlních děl je 18. až 20. století. Známe ale četné případy několikanásobného „překutání“ starších ložisek, což se dělo i ve Slavkovském lese.

Otázky, které se týkají této lokality tedy zůstávají.

Proč zde vznikl tak veliký kostel a jaký měl účel?

Souvisela těžba v okolí s výstavbou a provozováním kostela?

Těžba železa je prokázaná, ale těžily se zde i drahé kameny? Když, tak k jakému účelu?

Dosavadní stav výzkumu, ani stav zjištěných písemných dokladů nám nedovolují udělat zatím jakýkoliv závěr, spíše nám předestírá další a další otázky, na které zatím nedovedeme odpovědět.

V každém případě má ale tento archeologický nález význam z hlediska osídlování pohraničního hvozdu i objasňování exploatace nalezišť nerostů ve Slavkovském lese.

Zdař Bůh.

Literatura a prameny:

Beranová-Vaicová Romana, Zaniklé obce na Sokolovsku, Krajské muzeum Sokolov, Sokolov 2005

Fiala, F. , Dílčí roční zpráva o geologickém výzkumu severní části Císařského (Slavkovského) lesa, úsek 11: Lobzy – Vítkov – Hrušková – Staré Sedlo – Loket – Třídolí. Výzk. úkol II/4-1960, stav 30.4.1961, MS Ústř.ústav geologický, Praha 1961

Klsák Jiří Mgr., Mapa zjištěných archeologických objektů v okolí kostela sv.Mikuláše, MS Krajské muzeum, Karlovy Vary

Klsák Jiří Mgr., Pod vrcholem Krudumu, Nálezová zpráva z terénního průzkumu a archeologického výzkumu, MS Krajské muzeum Karlovy Vary, 2004

Klsák Jiří Mgr., Presentace archeologického výzkumu zaniklého středověkého kostela sv.Mikuláše pod Krudumem, Krajské muzeum Karlovy Vary, 2006

Klsák Jiří, Podracký Vladislav, Archeologický výzkum, kostel sv.Mikuláše, IV.etapa, rok 2005, SDM Horní Slavkov a Krajské muzeum Karlovy Vary, 2005

Kubů František, Štaufská ministerialita na Chebsku, Chebské muzeum, 1997

Podracký Vladislav, Archeologický výzkum kostela sv.Mikuláše a přilehlých báňských děl v roce 2004, Horní Slavkov, 2004

Rojík Petr, geologický výzkum v okolí lokality kostel sv.Mikuláše u hruškové, Předběžná zpráva, Rotava, 2006

Tvrď Jaromír RNDr., Závěrečná zpráva úkolu Třídolí – Krudum – vyhledávání starých důlních děl, Horní Slavkov, 2005

Horní Slavkov, Rotava , srpen 2007.

Seznam fotografických příloh:

- Obr. č. 1 – pozůstatky kostela sv.Mikuláše
- Obr. č. 2 - pohřeb v hlavní lodi kostela – „Cody“
- Obr. č. 3 - příkop před zahájením prací
- Obr. č. 4 - pohled příkopem před zahájením archeologických prací
- Obr. č. 5 - průhled příkopem po provedení archeologických prací
- Obr. č. 6 - nejnižší bod odhaleného ústí štoly
- Obr. č. 7 – propadlá štola
- Obr. č. 8 – propadlá štola
- Obr. č. 9 – propadlá šachta
- Obr. č. 10 – greisen s kasiteritem
- Obr. č. 11 – ametyst z Třídolí
- Obr. č. 12 – železná ruda od Mikuláše
- Obr. č. 13 – železná ruda – nábrus
- Obr. č. 14 – opracovaný kámen

Mapa č. 1 – Nálezy v okolí kostela

Mapa č. 2 – Situace důlních děl a kopaných sond

Mapa č. 3 – Situační mapa úseku mezi štolou č.1 a šachtou č.2



Obr. č. 1 – pozůstatky kostela sv.Mikuláše



Obr. č. 2 - pohřeb v hlavní lodi kostela – „Cody“



Obr. č. 3 - příkop před zahájením prací



Obr. č. 4 - pohled příkopem před zahájením archeologických prací



Obr. č. 5 - průhled příkopem po provedení archeologických prací



Obr. č. 6 - nejnižší bod odhaleného ústí štoly



Obr. č. 7 – propadlá štola



Obr. č. 8 – propadlá štola



Obr. č. 9 – propadlá šachta



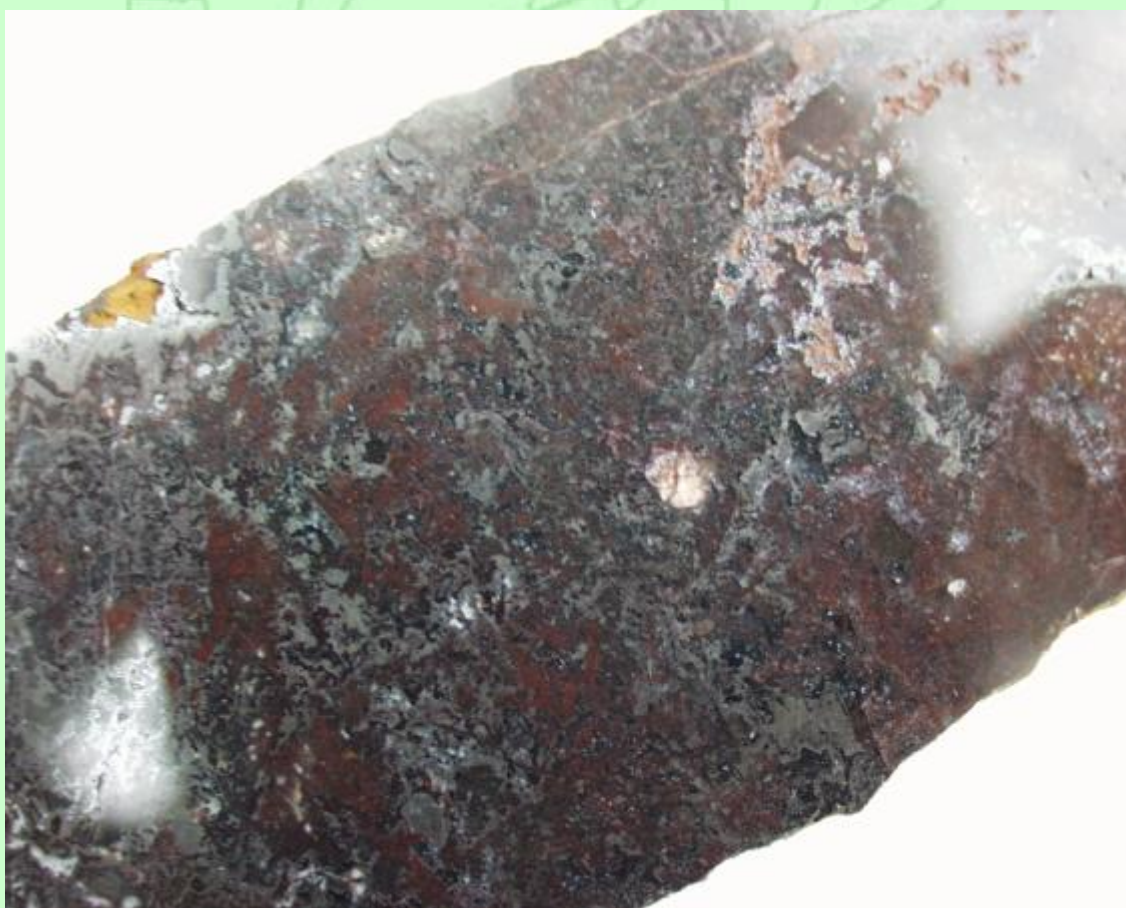
Obr. č. 10 – greisen s kasiteritem



Obr. č. 11 – ametyst z Třidomí



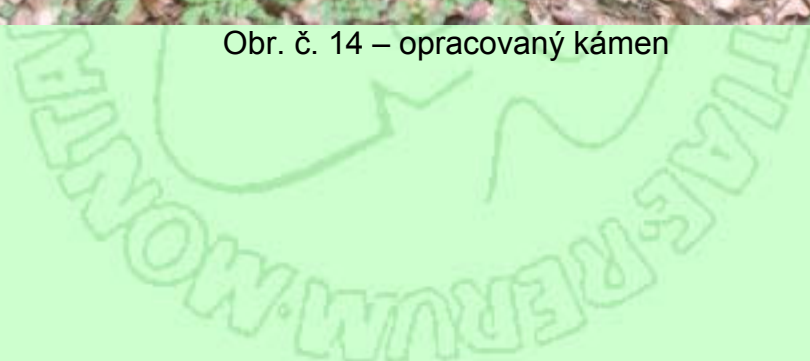
Obr. č. 12 – železná ruda od Mikuláše

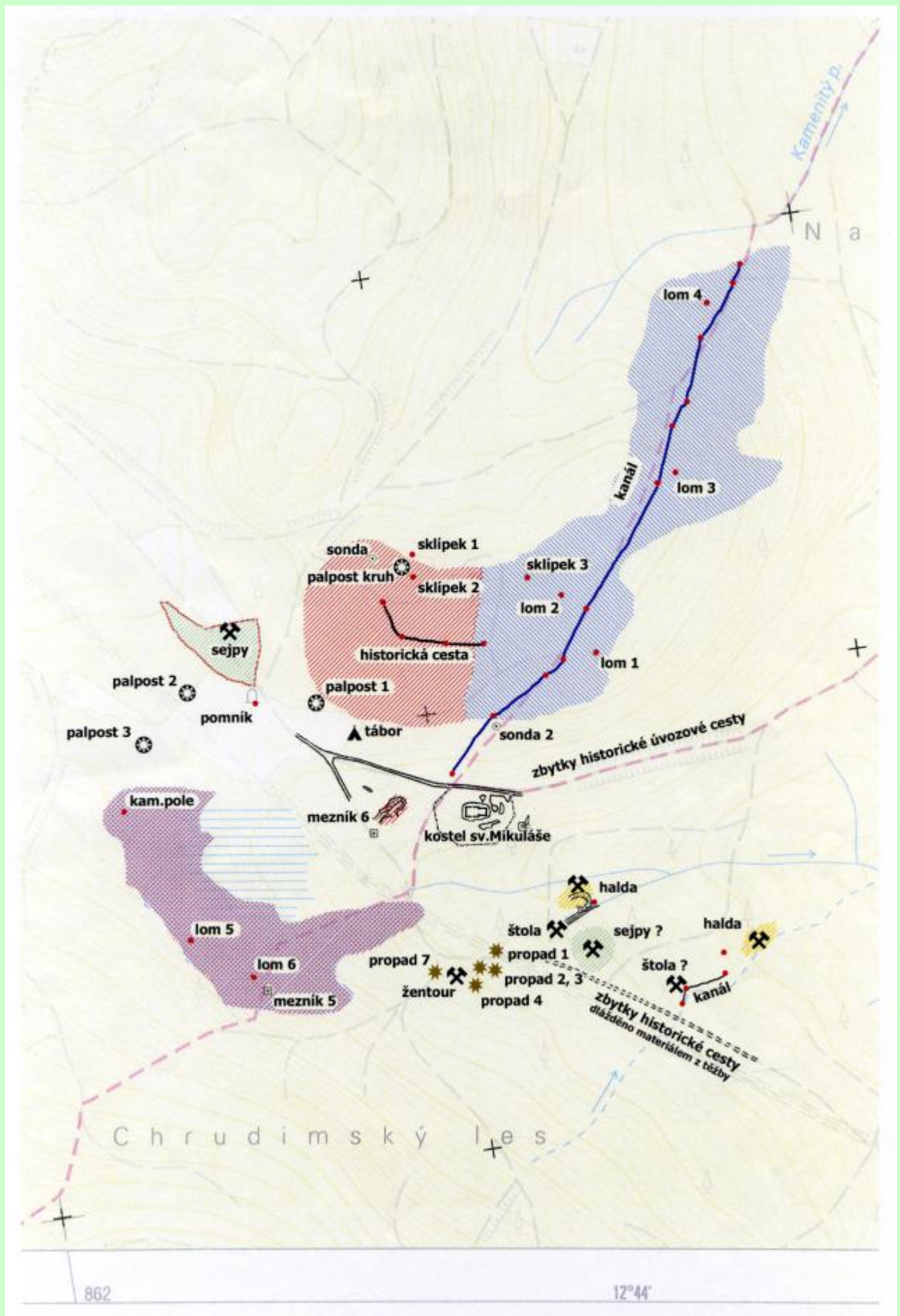


Obr. č. 13 – železná ruda – nábrus

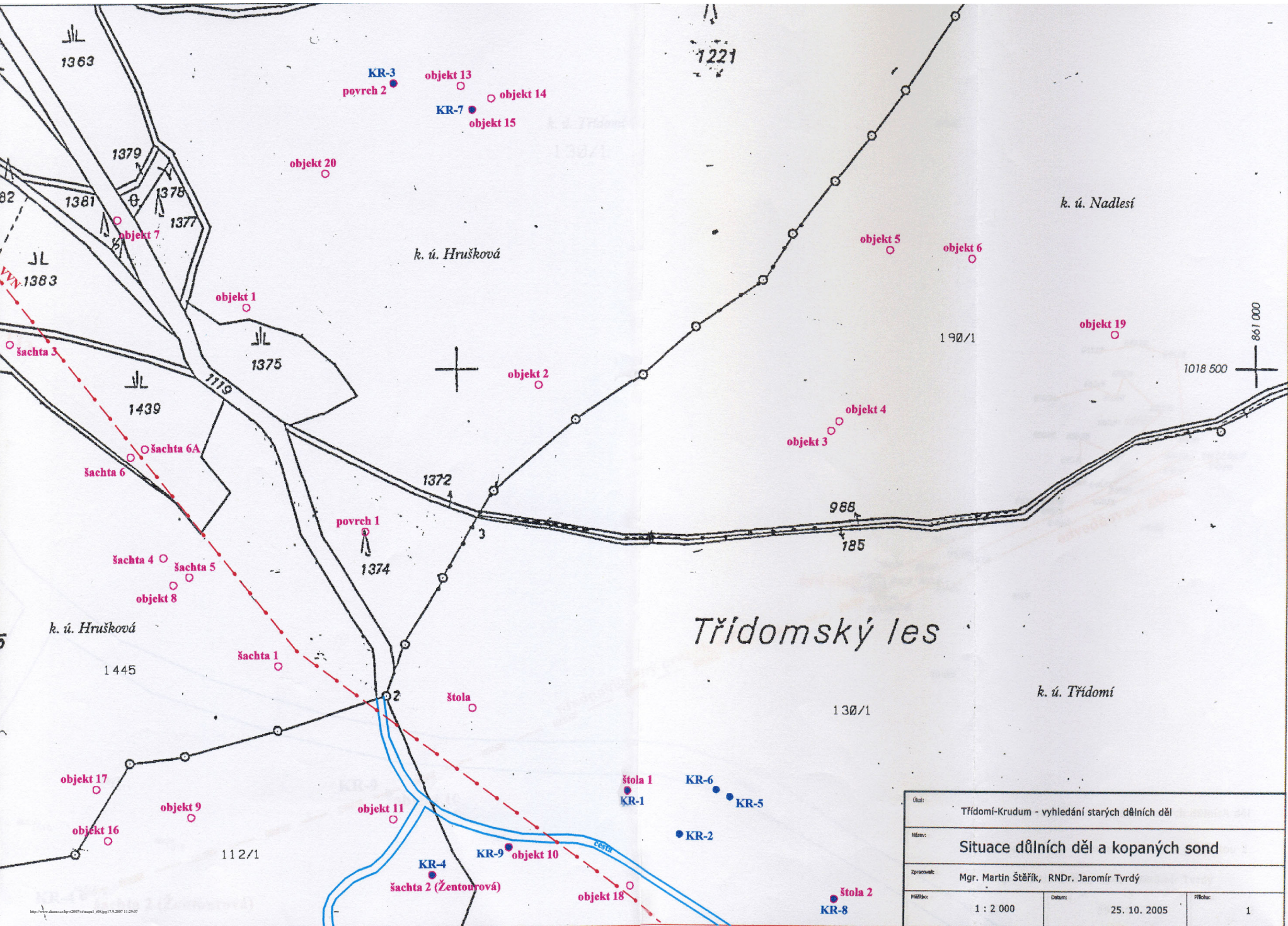


Obr. č. 14 – opracovaný kámen





Mapa č. 1 – Nálezy v okolí kostela

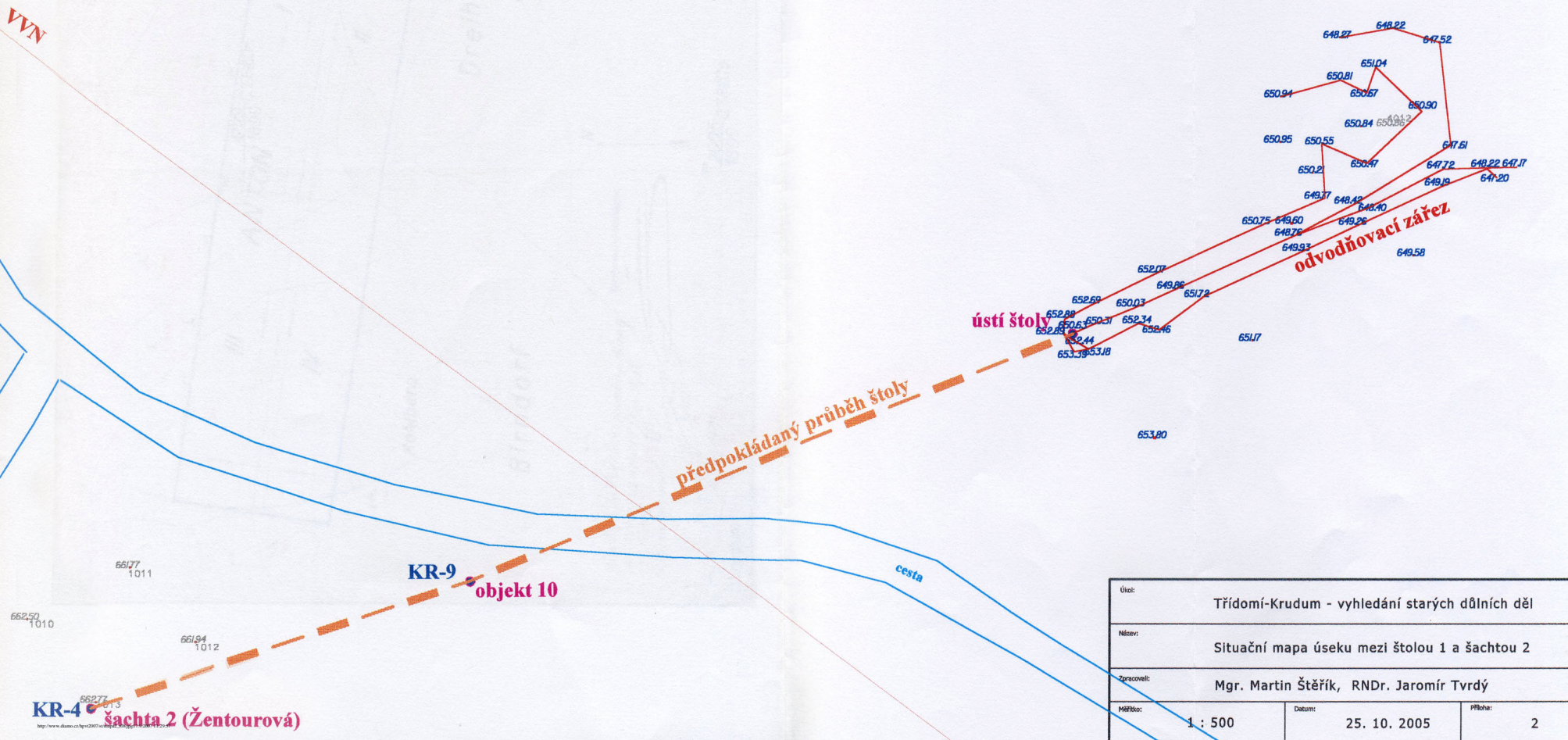


Účel:	Třídomy-Krudum - vyhledání starých dělních děl		
Název:	Situace dělních děl a kopaných sond		
Zpracovatel:	Mgr. Martin Štěpík, RNDr. Jaromír Tvrдый		
Mřížková:	1 : 2 000	Datum:	25. 10. 2005
Průloha:			1

k. ú. Třidomí
130/1

649.04

VVN



ústí štoly

předpokládaný průběh štoly

odvodňovací zářez

KR-9 objekt 10

KR-4 šachta 2 (Žentourová)

Ústí:	Třidomí-Krudum - vyhledání starých důlních děl		
Název:	Situační mapa úseku mezi štolou 1 a šachtou 2		
Zpracovatel:	Mgr. Martin Štěřík, RNDr. Jaromír Tvrdý		
Měřítko:	1 : 500	Datum:	25. 10. 2005
Příloha:			2